

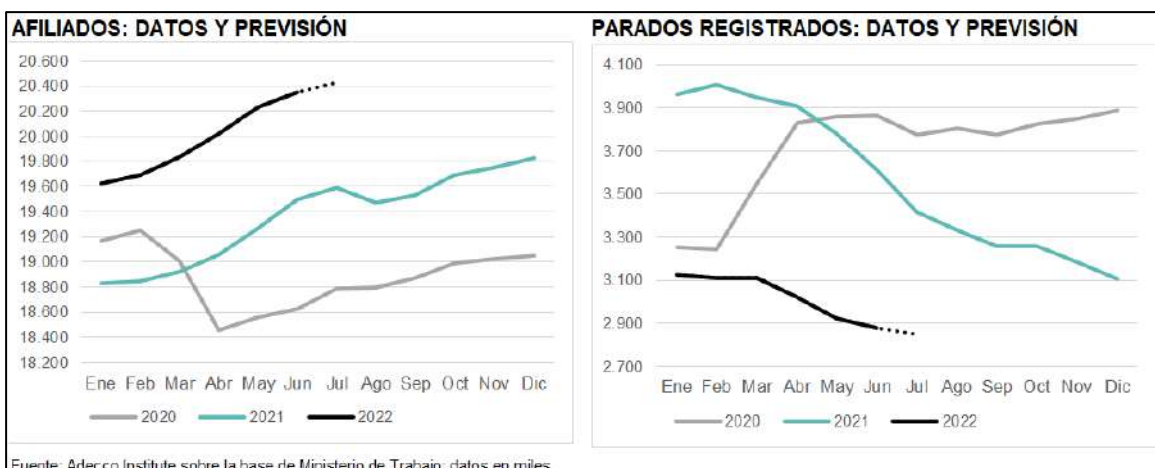


THE ADECCO GROUP
INSTITUTE

**Análisis de los datos de
afiliación a la Seguridad Social,
contratación y paro registrado
en junio y previsiones
para julio de 2022**

Síntesis y previsiones

- **Una vez más, la Seguridad Social marcó un máximo histórico de afiliación. En junio, se contaron 20,35 millones de afiliados.**
- **Aunque el incremento interanual sigue siendo robusto (+4,3%, equivalente a 848.100 nuevos empleos en los últimos 12 meses), es el más moderado en cinco meses.**
- Los **Servicios** continúan liderando el aumento del empleo, aportando más de 9 de cada 10 empleos creados en los últimos 12 meses (+5,4% interanual). El empleo **asalariado** (+5,1% interanual) creció 5 veces más rápido que el **no asalariado** (+0,9%).
- **Tras haber caído por debajo de los 3 millones en mayo, en junio siguió bajando el número de parados.** Ahora suman 2,88 millones de personas, 733.800 menos que un año antes.
- El número de parados se redujo 20,3% interanual. Ya se encadenan siete meses seguidos con descensos superiores al 20%, algo que no había ocurrido nunca antes.
- El paro continúa cayendo más entre los **varones** (-22,5%; el de **mujeres** bajó 18,8%).
- La firma de **contratos fijos-discontinuos** marcó un nuevo récord, multiplicándose casi por 11 en un año. En mayo fueron el 16,1% de todos los contratos firmados; en junio, el 16,5%. Así, parecerían estar estabilizando su participación en el total.
- La explosión de contratos fijos-discontinuos disparó la firma de contratos indefinidos, que crecieron 353% interanual. En cambio, los temporales descendieron 39,4%. En total se firmaron **1,77 millones de contratos** (-1,6% interanual).
- Lo más habitual es que en **julio** continúe el aumento de la afiliación, aunque de forma más moderada que en mayo y junio. De ahí que la subida interanual podría alcanzar ser de +4,3%, con **20,42 millones de ocupados**. El paro podría descender 16,6% interanual, con un total de 2,85 millones de parados.



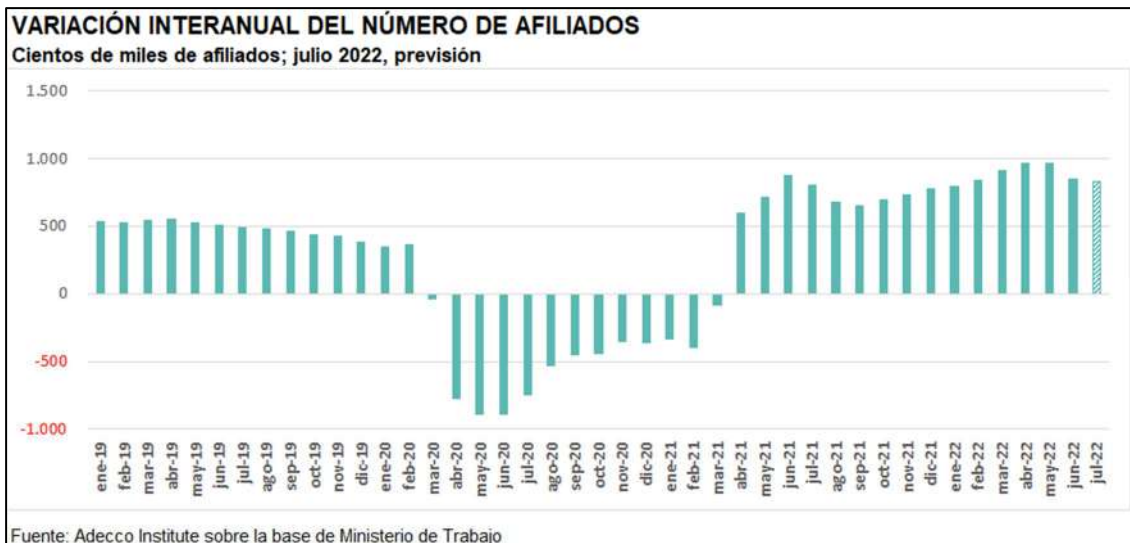
Afiliados a la Seguridad Social

De marzo a julio son los meses más favorables para el empleo en España. De ahí que la afiliación a la Seguridad Social siga creciendo de forma robusta, aunque dando lógicas muestras de moderación. En junio, volvió a batirse el récord histórico de afiliación, con un **nuevo máximo de 20,35 millones de personas**.

El incremento interanual fue 4,3%. Aunque se trata de una variación muy significativa, es la más moderada de los últimos cinco meses. En términos absolutos se ganaron **848.100 empleos**.

Aumentó tanto el empleo masculino como el femenino y ganaron puestos de trabajo tanto los españoles como los extranjeros, así como los asalariados y los no asalariados.

El número de afiliaciones de **asalariados** aumentó en 817.700 respecto a un año antes (+5,1%). Mientras, el número de **no asalariados** creció 0,9%, que es su menor aumento desde marzo de 2021 (30.300 empleos más que hace un año).

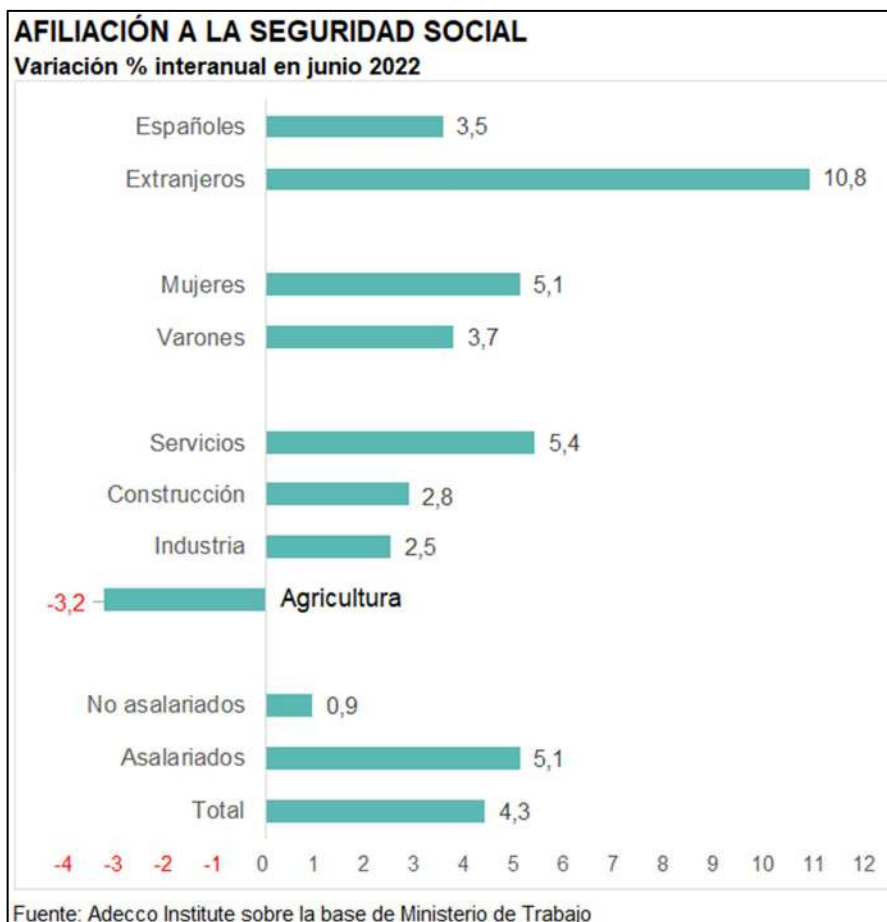


Sectores

Los **Servicios** mantuvieron un fuerte dinamismo, reflejando la rápida normalización del turismo exterior (abril y mayo fueron los primeros meses con más de seis millones de turistas extranjeros desde octubre de 2019, multiplicando por 6 las llegadas de un año antes). El 93,3% de los empleos creados en los últimos 12 meses correspondieron a dicho sector, con un total de 791.200 empleos (+5,4%).

Los demás sectores crecieron menos que la media. El empleo en la **Construcción** lo hizo un +2,8%, equivalente a 37.100 empleos más que un año antes. Por su parte, el empleo industrial avanzó 2,5%, equivalente a 56.300 nuevos empleos.

Distinto es el caso del empleo en el sector **agrícola-ganadero**, que mostró su undécimo retroceso interanual consecutivo. En otras palabras, **de los últimos doce meses, once terminaron con caídas del empleo**. En el caso particular de junio pasado, se observó una caída interanual del empleo de 3,2%, que supuso la pérdida de 36.600 puestos de trabajo.



Sexo y Nacionalidad

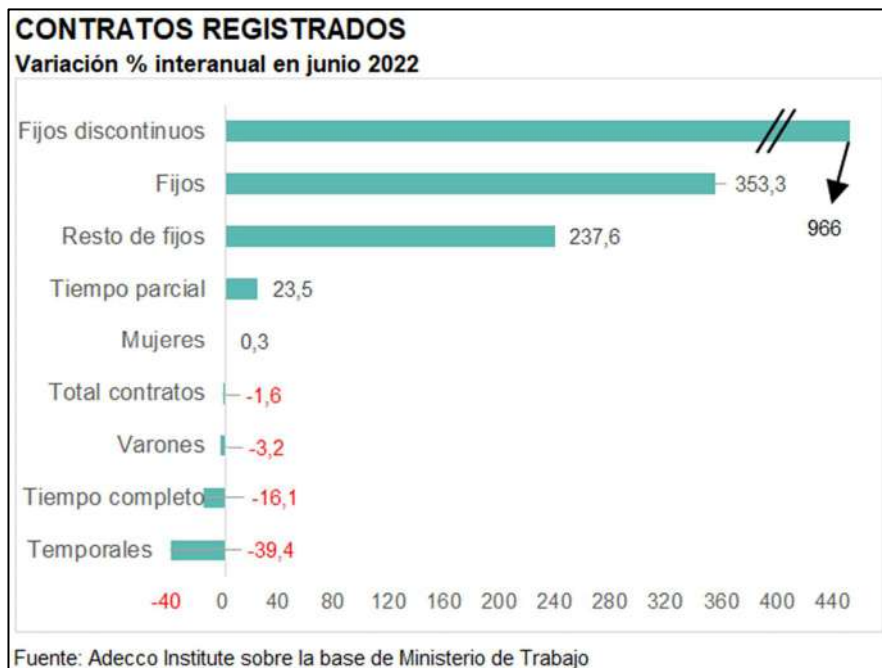
El empleo aumentó en ambos sexos y, por 13º mes consecutivo, de forma más marcada en el caso femenino. En tanto ellas ganaron 459.000 puestos de trabajo (+5,1% interanual), los varones obtuvieron 389.000 empleos a lo largo de los últimos doce meses (+3,7%).

Los **inmigrantes** ganaron puestos de trabajo a un ritmo aún mayor: +10,8% interanual (241.000 puestos más), casi el triple que en el caso de los españoles (+3,5%, equivalente a 607.100 nuevos empleos).

Son **2,46 millones los inmigrantes afiliados a la Seguridad Social, frente a 17,89 millones de españoles.**

Contratos

Se firmaron en total 1,77 millones de contratos, que es un 1,6% menos que un año antes.

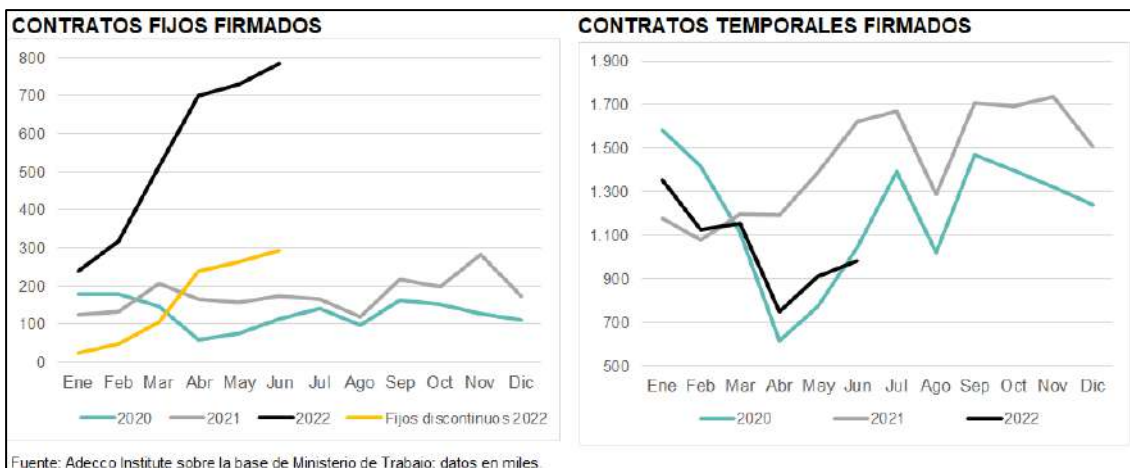


La firma de contratos fijos-discontinuos (aquellos en los que el empleado tiene una relación indefinida con el empleador, aunque solo trabaje en determinados períodos del año), se multiplicó casi por once en los últimos doce meses, al calor de las últimas modificaciones de la legislación laboral. **Los mismos fueron 292.700.** Sin embargo, parecen estar dando **síntomas de**

estabilización. En febrero, marzo y abril los contratos firmados de este tipo se más que duplicaron con relación al mes inmediato anterior. En mayo, su crecimiento intermensual fue de 10,8% y en junio, se moderó un poco más, hasta 10,6%. Esto es más claro cuando se los observa como proporción del total de contratos firmados: en los últimos tres meses han sido poco más del 16% (16,5% en abril y en junio, y 16,1% en mayo).

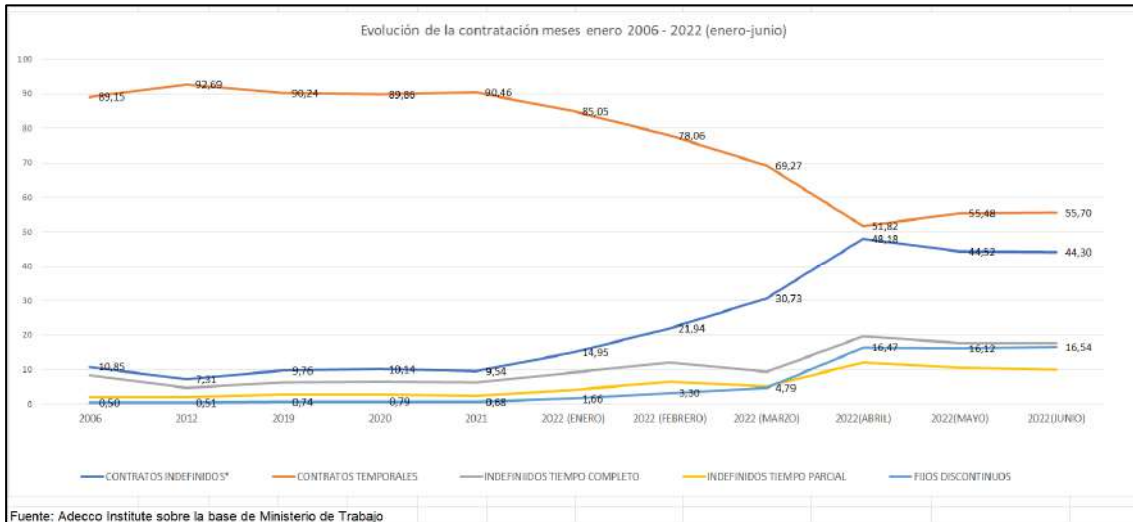


Eso explica el fuerte crecimiento de los contratos **indefinidos** (+353% interanual), mientras que los **temporales** tuvieron un marcado retroceso (-39,4%).



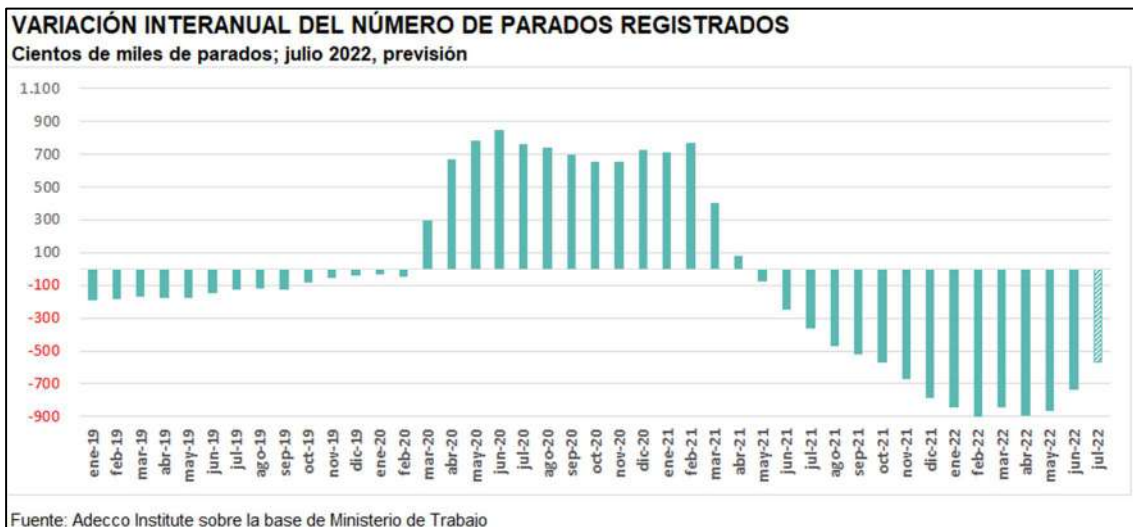
Por primera vez desde febrero de 2021, cayó la cantidad de contratos firmados por **varones** (-3,2%), aunque creció ligeramente la firma por parte de **mujeres** (+0,3%). La firma de contratos de **jornada completa** se redujo por tercer mes consecutivo (ahora -16,1%), cosa que no ocurría desde febrero del año pasado. Mientras, la firma de contratos de **jornada parcial** (incluyendo en esta categoría a la totalidad de los fijos discontinuos) avanzó +23,5%. Tras los fijos discontinuos, los de mayor crecimiento fueron los **indefinidos de jornada parcial**, con un aumento interanual de 316%.

Los contratos **indefinidos fueron el 44,3% del total**, una proporción que es más de cuatro veces mayor que la de hace un año (9,6%), como consecuencia del nuevo rol que la legislación laboral otorga a los contratos fijos discontinuos, pero que es casi igual que la de hace un mes (44,5%). Los contratos para empleos de jornada completa (tanto fijos como temporales) equivalieron al 54,1% del total, una proporción no solo más baja que la de hace un año (63,4%), sino que es el mínimo de la serie histórica. **Las mujeres firmaron el 46% de todos los contratos**, porcentaje superior al de un año atrás (45,1%).

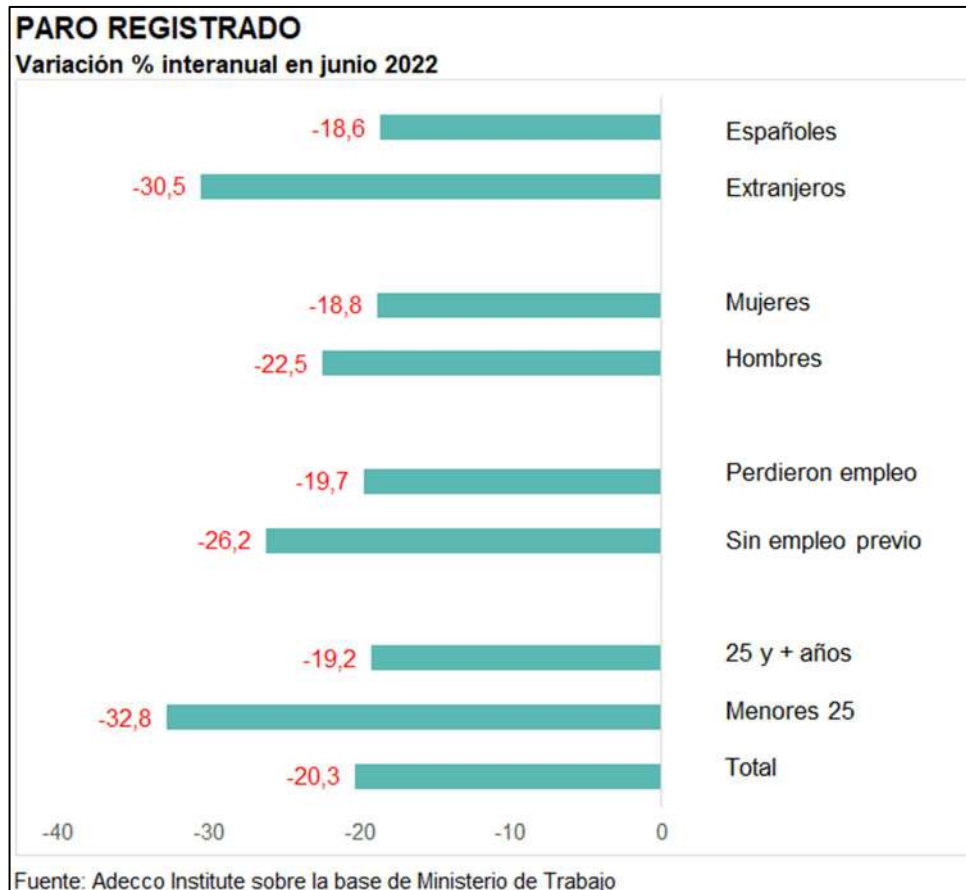


Paro registrado

Las oficinas del **Servicio Público de Empleo Estatal registran 2,88 millones de parados**. Dicho dato implica un descenso interanual de 20,3% y equivale a 733.800 parados menos que un año antes. Son ya siete los meses consecutivos en que el colectivo de parados registrados baja más del 20% interanual, algo que no había ocurrido nunca antes.



Ya van 16 meses seguidos en que el paro evoluciona peor entre las **mujeres** (-18,8% interanual), que entre **varones** (-22,5%). En cambio, el paro juvenil (menores de 25 años) acumula 13 meses bajando más que el de los adultos: -32,8% y -19,2% interanual, respectivamente, en el último mes.



El paro entre **inmigrantes** cayó 30,5%, mientras que entre los **españoles** lo hizo 18,6%.

El mejor comportamiento lo tuvo el colectivo de inmigrantes procedentes de otros países de la UE, con una caída del paro de 35,5% interanual (67.100 parados menos). La menor reducción correspondió a las mujeres españolas, con un descenso de 17,1%, que aun así es muy significativo.

Conclusiones

El mercado laboral continuó mostrando en junio una evolución muy positiva. La misma se explica, por la estacionalidad favorable, la reducción del número de personas en ERTE (95% menos que hace un año) y la multiplicación de la llegada de turistas del exterior. Sin ese auxilio, la evolución del empleo sería otra, ya que las familias sufren una pérdida de poder de compra por el aumento de la inflación y las empresas enfrentan un marcado incremento de costes y reducción de la rentabilidad.

No puede dejar de insistirse en el hecho de que el crecimiento del empleo se está produciendo al mismo tiempo que la productividad (producción por ocupado) y las horas trabajadas caen.

Mientras tanto, el número de **asalariados en ERTE** prácticamente ha completado su normalización: en mayo sumaron 21.570 personas, frente a 447.800 un año antes.

Julio es un mes en el que la afiliación sube. Una previsión prudente permite esperar que el número de afiliados se eleve hasta 20,42 millones (+4,3% interanual). Al mismo tiempo, el número de parados también suele reducirse en julio. Una reducción hasta 2,85 millones parece un escenario plausible. En comparación con julio de 2021, dicha cifra marcaría un descenso de 16,5%.

SÍNTESIS DE AFILIACIÓN Y PARO REGISTRADO

Datos medios en miles para el conjunto de España

	Junio 2021	Junio 2022	Variación interanual		Previsión Julio 22 (*)	Variación interanual	
			Absoluta	%		Absoluta	%
Afiliados	19.500,3	20.348,3	848,1	4,3	20.426	834,2	4,3
Hombres	10.423,3	10.812,4	389,0	3,7	10.906	387,5	3,7
Mujeres	9.076,9	9.536,0	459,0	5,1	9.520	446,7	4,9
Parados registrados	3.614,3	2.880,6	-733,8	-20,3	2.851	-565,4	-16,5
Hombres	1.491,7	1.156,8	-335,0	-22,5	1.140	-259,2	-18,5
Mujeres	2.122,6	1.723,8	-398,8	-18,8	1.712	-306,2	-15,2
Contratos firmados	1.798,0	1.769,0	-29,1	-1,6			
Indefinidos	172,9	783,6	610,7	353,3			
Temporales	1.625,2	985,4	-639,8	-39,4			

(*) Las previsiones deben interpretarse como el punto medio de un rango de valores probables.

Fuente: Adecco Institute sobre la base de Ministerio de Trabajo

Glosario

Cotizantes a la Seguridad Social: número de trabajadores en **alta laboral**, en cualquiera de los regímenes existentes (General y Especiales del Carbón, Agrario, de Empleados del Hogar, Autónomos y de Trabajadores del Mar). Los datos de cotizantes se refieren al número medio a lo largo de cada mes.

Alta laboral: trabajadores, sea por cuenta propia o ajena, que estén **trabajando**. Se incluyen también quienes estén en otras situaciones tales como incapacidad temporal o suspensión por regulación de empleo.

Paro registrado: son **solicitudes de empleo pendientes de satisfacer el último día del mes**. No se incluyen, entre otras, las solicitudes de trabajadores ocupados (por ejemplo, buscan para cambiar de empleo), ni las de los mayores de 65 años, ni las de aquellos que no tengan una disponibilidad inmediata para el trabajo (por ejemplo, estudiantes de estudios oficiales reglados menores de 25 años). Los datos proceden del Servicio Público de Empleo Estatal.

Contratos registrados: son los contratos de trabajo (indefinidos o temporales) formalizados y registrados en las oficinas públicas de empleo y las comunicaciones de contratos realizados por empresarios, realizados a lo largo de cada mes. Incluye **nuevos** contratos, **prórrogas** de contratos temporales existentes y **conversiones** de temporales en indefinidos.

Variación interanual: comparación entre el dato de un mes (u otro período, por ejemplo, un trimestre) y el dato del mismo mes (o período) del año previo. Tiene la ventaja de no estar distorsionada por factores estacionales (cosa que sí ocurre cuando se compara un mes o trimestre con el período inmediato anterior, por ejemplo).

+ 0,6%

intermensual



- 1,5%

intermensual



1.768.988

Contratos

+7,8%

20.348.330

afiliados

2.880.582

parados

+7,3%

Indefinidos

¿Qué es el Adecco Group Institute?

El Adecco Group Institute es el centro de estudios y divulgación del Grupo Adecco. Tiene como fin ser una entidad referente en la sociedad española en materia de investigación y difusión de conocimientos relacionados con 5 pilares como son el empleo y las relaciones laborales, la salud y la prevención, la diversidad y la inclusión, el futuro del trabajo y la tecnología, y el talento y la formación.

El Adecco Group Institute nace con la vocación de convertirse en un espacio de referencia común gracias al análisis del mercado de trabajo, ofreciendo contenido de calidad sin olvidar uno de los aspectos más importantes de nuestro día a día: el real time content, contenido en tiempo real sobre empleo y mercado de trabajo, adaptándose así a los nuevos una empresa líder en el sector de los Recursos Humanos como es Adecco, presente en el mercado laboral español desde hace más de 35 años.

Si quieres más información sobre el Adecco Group Institute visita la página web: <https://www.adeccoinstitute.es/>



Sobre el Grupo Adecco

Adecco es la consultora líder mundial en el sector de los recursos humanos. En Iberia en 2018 hemos facturado 1.127 millones de euros. Llevamos 37 años en el mercado laboral español realizando una labor social diaria que nos ha situado como uno de los 10 mayores empleadores en nuestro país y llevamos 6 años consecutivos en el top 6 de las mejores empresas para trabajar en España según Great Place to Work. Nuestras cifras hablan por nosotros: en el último año hemos empleado a más de 132.000 personas en nuestro país; hemos contratado a más de 37.744 menores de 25 años, un 32% más que el pasado año. Hemos contratado a casi 20.000 personas mayores de 45 años y hemos formado a más de 58.000 alumnos.

A través de nuestra Fundación, en el año 2018 hemos orientado a 22.503 personas que se encontraban en situación de riesgo de exclusión social (personas con discapacidad, mujeres víctimas de violencia de género y/o con responsabilidades familiares no compartidas, personas mayores de 45 años paradas de larga duración y otras personas en situación de exclusión social).

