

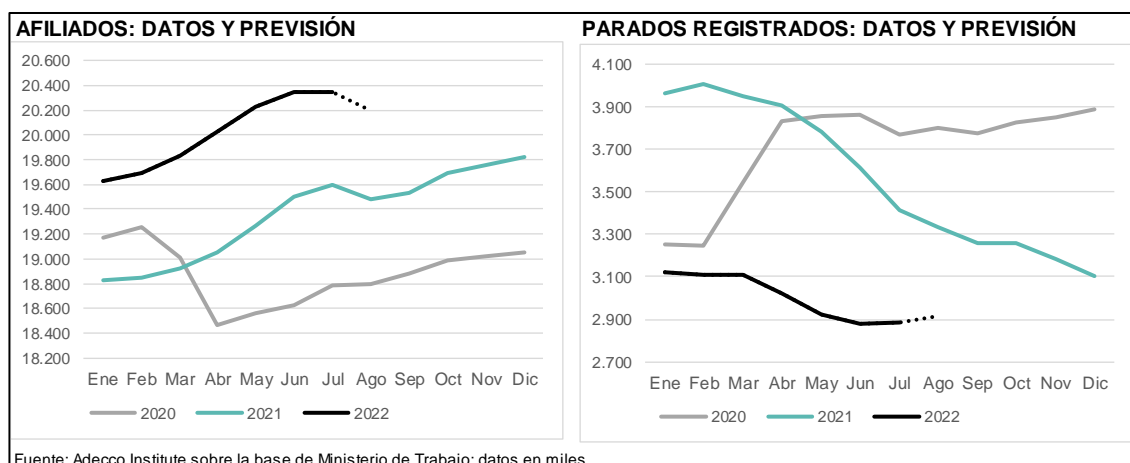


THE ADECCO GROUP
INSTITUTE

Análisis de los datos de afiliación a la Seguridad Social, contratación y paro registrado en julio y previsiones para agosto de 2022

Síntesis y previsiones

- Al revés de lo que venía ocurriendo, los datos de julio sorprendieron por lo negativo: **por primera vez en al menos 20 años, el número de afiliados bajó con respecto a junio. En julio, se contaron 20,34 millones de afiliados.**
- **En términos interanuales, el incremento se moderó hasta 3,8%**, el más moderado en nueve meses (equivalente a 749.200 nuevos empleos en los últimos 12 meses).
- Los **Servicios** continúan liderando el aumento del empleo; en cambio, el sector agropecuario destruyó empleo por 12º mes consecutivo. El empleo **asalariado** (+4,5% interanual) creció 9 veces más rápido que el **no asalariado** (+0,5%).
- **Tras haber caído por debajo de los 3 millones en mayo**, en junio siguió bajando el número de parados. Ahora suman 2,88 millones de personas, 733.800 menos que un año antes.
- El número de parados creció ligeramente con relación a junio, algo que no ocurría desde 2008. En términos interanuales, el ritmo de caída se moderó hasta 15,6%, el más bajo en nueve meses.
- El paro continúa cayendo más entre los **varones** (-17,4%; el de **mujeres** bajó 14,3%).
- La firma de **contratos fijos-discontinuos** bajó por primera vez desde los últimos cambios a la legislación laboral. En junio fueron el 16,5% de todos los contratos firmados; en julio, el 14,6%.
- La firma total de contratos bajó por segundo mes consecutivo; -9,9% interanual en julio. Toda la caída se explica por la menor firma de contratos temporales, que cayeron 42%; la firma de contratos indefinidos creció 315%, por el efecto de los fijos-discontinuos. En total se firmaron **1,65 millones de contratos**.
- Lo más habitual es que en agosto se reduzca la afiliación con relación al mes anterior. De ahí que la subida interanual podría moderarse más, hasta 3,7%, con **20,19 millones de ocupados**. El paro podría descender 12,5% interanual, con un total de 2,92 millones de parados.

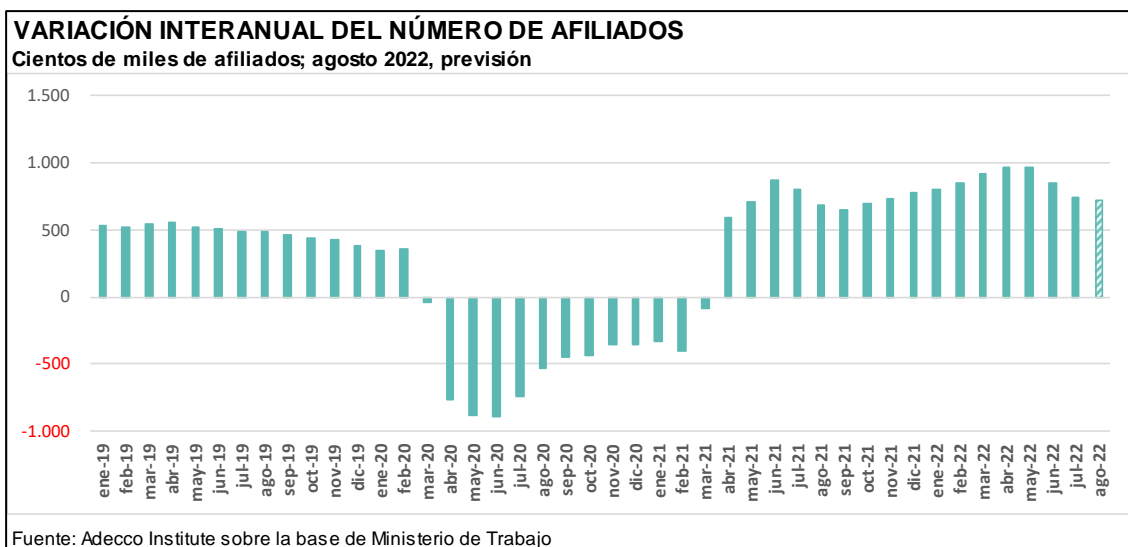


Afiliados a la Seguridad Social

Aunque normalmente julio es un mes en que la afiliación crece con respecto al mes anterior (así pasó, al menos, desde 2001), eso no fue lo que ocurrió en 2022. De todos modos, en términos interanuales, el número de afiliados mostró un crecimiento de 3,8%, que es el más moderado de los últimos nueve meses, pero aun así es un incremento sólido. En julio se contaron **20,34 millones de personas afiliadas a la Seguridad Social**. En términos absolutos se ganaron **749.200 empleos** a lo largo de los últimos 12 meses.

Aumentó tanto el empleo masculino como el femenino y ganaron puestos de trabajo tanto los españoles como los extranjeros, así como los asalariados y los no asalariados.

El número de afiliaciones de **asalariados** aumentó en 731.300 respecto a un año antes (+4,5%). Mientras, el número de **no asalariados** creció 0,5%, que es su menor aumento desde marzo de 2021 (17.900 empleos más que hace un año).

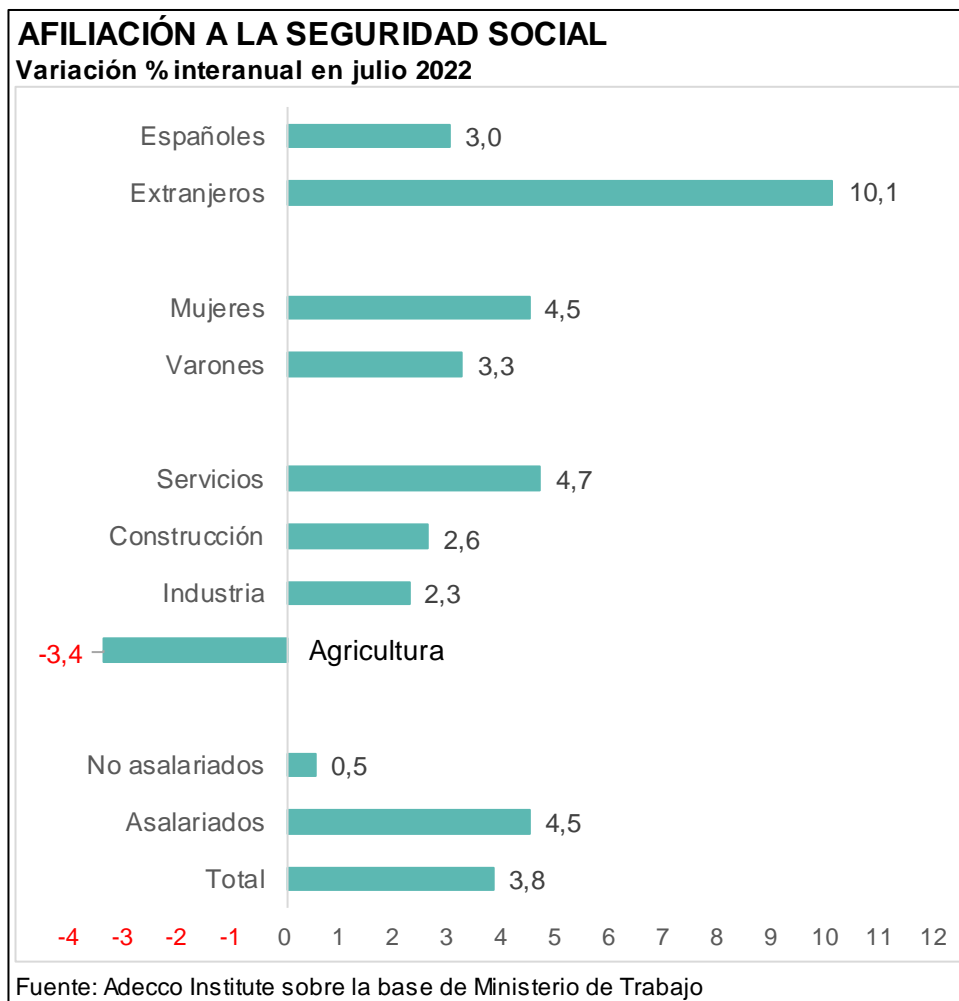


Sectores

Los **Servicios** mantuvieron un fuerte dinamismo, apoyados por la rápida normalización del turismo exterior (en el segundo trimestre llegaron a España casi 21 millones de turistas, cinco veces más que un año antes). El 93,4% de los empleos creados en los últimos 12 meses correspondieron a dicho sector, con un total de 699.600 empleos (+4,7%).

Los demás sectores crecieron menos que la media. El empleo en la **Construcción** lo hizo un +2,6%, equivalente a 34.400 empleos más que un año antes. Por su parte, el empleo industrial avanzó 2,3%, equivalente a 52.000 nuevos empleos.

Distinto es el caso del empleo en el sector **agrícola-ganadero**, que mostró su duodécimo retroceso interanual consecutivo. En otras palabras, **los últimos doce meses terminaron con caídas del empleo**. En el caso particular de julio pasado, se observó una caída interanual del empleo de 3,4%, que supuso la pérdida de 36.700 puestos de trabajo.



Sexo y nacionalidad

El empleo aumentó en ambos sexos y, por 14^o mes consecutivo, de forma más marcada en el caso femenino. En tanto ellas ganaron 406.900 puestos de trabajo (+4,5% interanual), los varones obtuvieron 342.300 empleos a lo largo de los últimos doce meses (+3,3%).

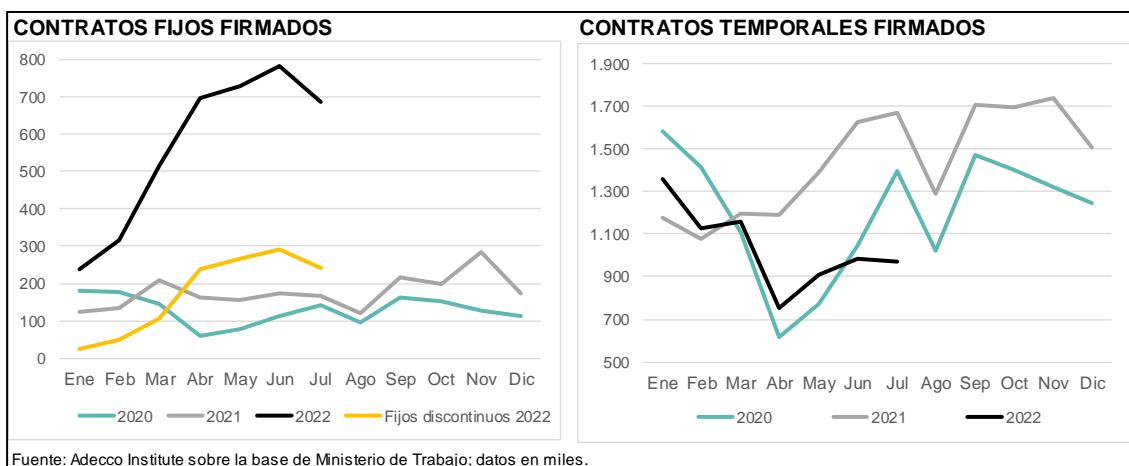
Los **inmigrantes** ganaron puestos de trabajo a un ritmo aún mayor: +10,1% interanual (224.900 puestos más), casi el triple que en el caso de los españoles (+3%, equivalente a 524.300 nuevos empleos).

Son **2,45 millones** los inmigrantes afiliados a la Seguridad Social, frente a **17,89 millones** de españoles.

Contratos

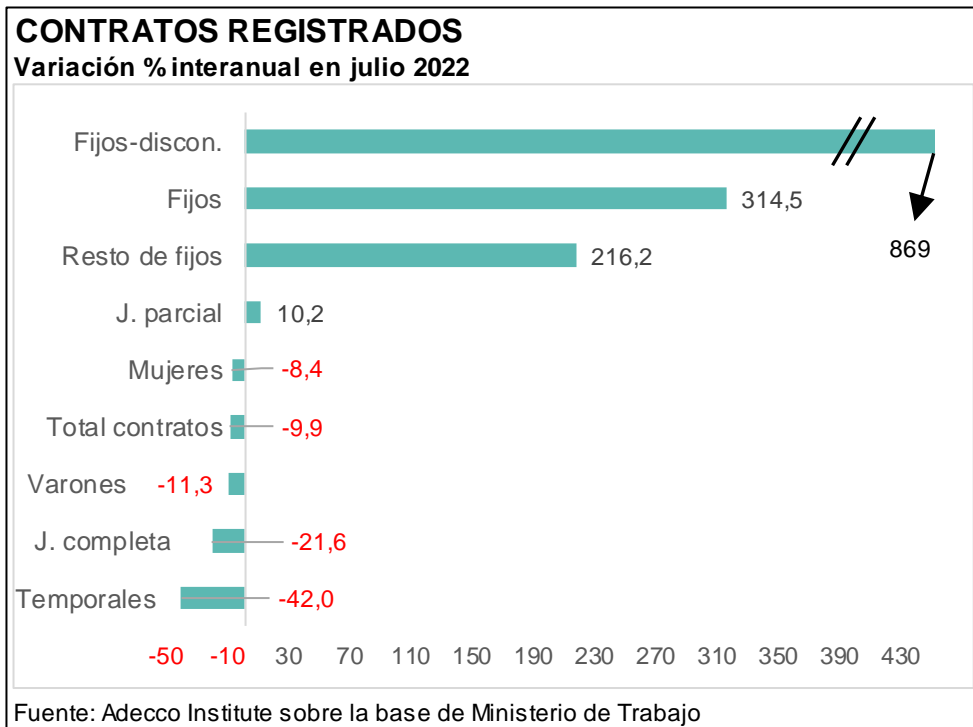
Se firmaron en total 1,65 millones de contratos, que es un 9,9% menos que un año antes.

La firma de contratos fijos-discontinuos (aquellos en los que el empleado tiene una relación indefinida con el empleador, aunque solo trabaje en determinados períodos del año), se multiplicó casi por diez en los últimos doce meses, prolongando el impacto de las últimas modificaciones de la legislación laboral. **Los mismos fueron 241.600**. Sin embargo, tuvieron su **primera reducción intermensual** desde dichos cambios, lo que ratifica la idea de que están en proceso de **estabilización**. En febrero, marzo y abril los contratos firmados de este tipo se más que duplicaron con relación al mes inmediato anterior. En mayo, su crecimiento intermensual fue de 10,8%; en junio, se moderó un poco más, hasta 10,6%, y en julio bajaron 17,5%, hasta un nivel parecido al de abril. Esto es más claro cuando se los observa como proporción del total de contratos firmados: entre abril y junio fueron poco más del 16% (16,5% en abril y en junio, y 16,1% en mayo), mientras que en julio equivalieron al 14,6% de todos los contratos rubricados.



Es el nuevo rol de los fijos-discontinuos lo que explica el fuerte crecimiento de los contratos **indefinidos** (+315% interanual), al mismo tiempo que los **temporales** retroceden con fuerza (-42%).

Por primera vez desde febrero de 2021, cayó al mismo tiempo la cantidad de contratos firmados por **varones** (-11,3%) y **mujeres** (-8,4%). La firma de contratos de **jornada completa** se redujo por cuarto mes consecutivo (ahora -



21,6%), cosa que no ocurría desde febrero del año pasado. Mientras, la firma de contratos de **jornada parcial** (incluyendo en esta categoría a la totalidad de los fijos discontinuos) avanzó +10,2%. Tras los fijos discontinuos, los de mayor crecimiento fueron los **indefinidos de jornada parcial**, con un aumento interanual de 304%.

Los contratos **indefinidos fueron el 41,4% del total**, una proporción que es más de cuatro veces mayor que la de hace un año (9%), como consecuencia del nuevo rol que la legislación laboral otorga a los contratos fijos discontinuos. Los contratos para empleos de jornada completa (tanto fijos como temporales) equivalieron al 55% del total, una proporción más baja que la de hace un año (63,2%). **Las mujeres firmaron el 46,8% de todos los contratos**, porcentaje superior al de un año atrás (46%).

Paro registrado

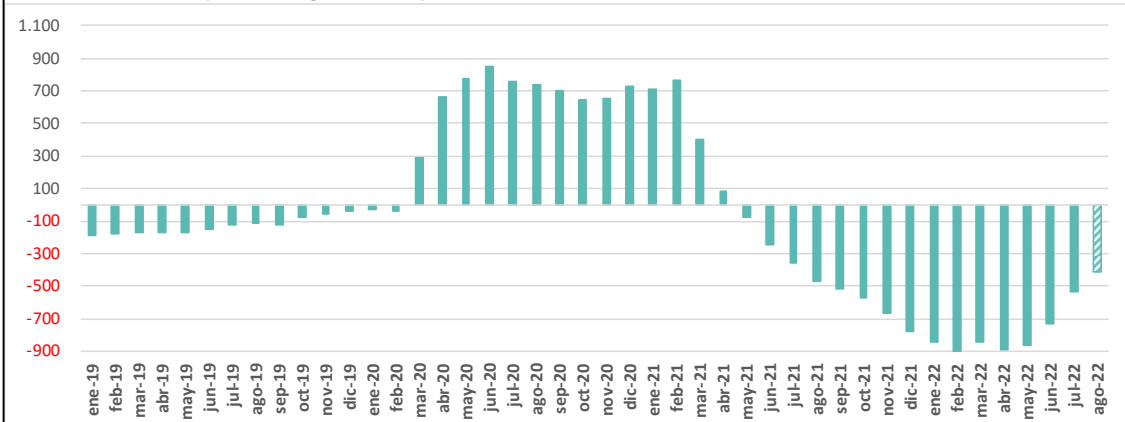
Las oficinas del Servicio Público de Empleo Estatal registran 2,88 millones de parados. Dicho dato implica un descenso interanual de 15,6% y equivale a 532.700 parados menos que un año antes. Aunque se trata de una reducción significativa, no puede pasarse por alto el **ligero incremento del número de parados registrados con relación a junio**, algo que no ocurría desde 2008.

Ya van 17 meses seguidos en que el paro evoluciona peor entre las **mujeres** (-14,3% interanual), que entre **varones** (-17,4%). En cambio, el paro juvenil (menores de 25 años) acumula 14 meses bajando más que el de los adultos: -28,1% y -14,5% interanual, respectivamente, en el último mes.

El paro entre **inmigrantes** cayó 23,7%, mientras que entre los **españoles** lo hizo 14,3%.

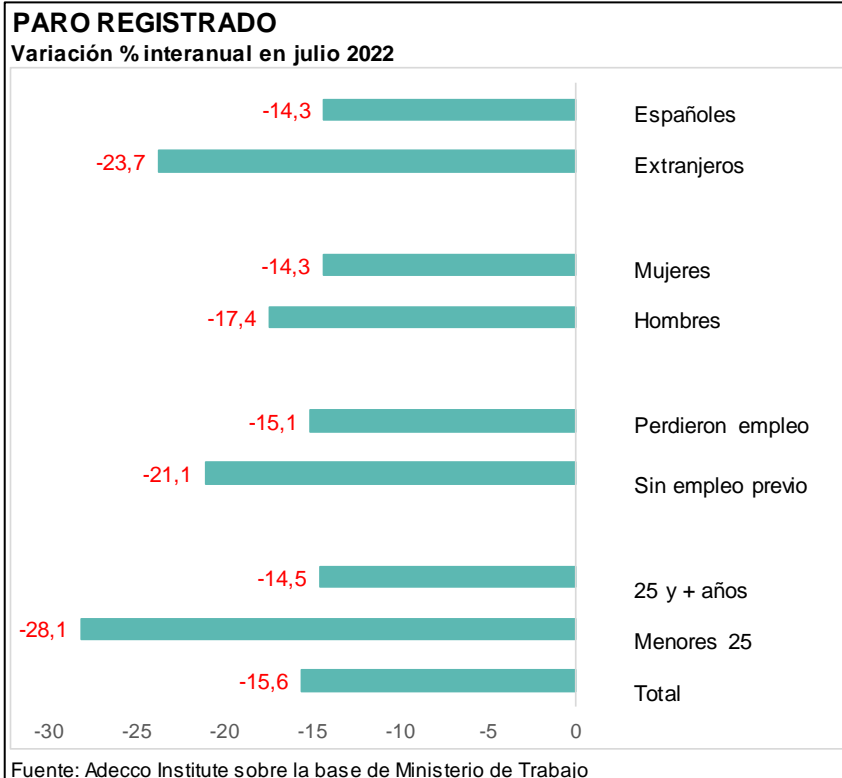
VARIACIÓN INTERANUAL DEL NÚMERO DE PARADOS REGISTRADOS

Cientos de miles de parados; agosto 2022, previsión



Fuente: Adecco Institute sobre la base de Ministerio de Trabajo

El mejor comportamiento lo tuvo el colectivo de mujeres menores de 25 años, con una caída del paro de 28,7% interanual (36.700 parados menos). La menor reducción correspondió a las mujeres españolas, con un descenso de 13,1%, que aun así es muy significativo.



Conclusión

Malos datos de afiliación, contratación y desempleo en el mes de julio, lo que nos remonta a una situación similar a los años 2007 a 2009, y **confirma la tendencia a la desaceleración e incertidumbre**.

Aunque un único dato no basta para sacar conclusiones definitivas, es muy significativo el atípico incremento intermensual del número de parados simultáneo a una también atípica caída del número de afiliados con relación al mes anterior. Por un lado, podría interpretarse como una lógica moderación tras los insosteniblemente fuertes crecimientos de los meses previos. Pero, por otra parte, no puede olvidarse que la afiliación en julio creció, incluso, en los años de fuerte recesión (2009, 2012, 2013).

Por eso, es también posible que se trate de la primera manifestación en el mercado laboral de las dificultades que enfrentan otras partes de la economía, como la alta inflación, la subida de costes de producción que la misma conlleva, el aumento de los tipos de interés o la caída de la confianza. Dificultades que están siendo sobrellevadas mejor de lo que cabría esperar gracias a la fuerte recuperación del turismo exterior.

El número de **asalariados en ERTE** sigue bajando: en julio sumaron 21.100 personas, frente a 331.500 un año antes.

Parece agotarse el efecto estadístico de la creación de empleo indefinido y **el cese de actividad de los fijos discontinuos crece** en meses donde el carácter cíclico de la actividad estacional debería producir lo contrario.

Agosto es un mes en el que la afiliación cae, por lo que normalmente se pierden una parte de los empleos creados en los meses anteriores. Así, cabría esperar que el número de afiliados baje hasta 20,2 millones, que de todos modos significaría un incremento interanual de +3,7%. Al mismo tiempo, el número de parados suele aumentar en agosto. Una posibilidad plausible es su incremento hasta 2,9 millones. En comparación con agosto de 2021, dicha cifra marcaría un descenso de 12,5%.

La **novedad de la ralentización de la actividad en los sectores servicios e industrial**, y las debilidades que acompañan a la creciente inflación, la situación de deuda y déficit, y las consecuencias de la guerra, invitan a que se adopten **medidas de flexibilidad y eliminación de gravámenes** a las empresas para maximizar la contratación, favoreciendo la **colaboración público-privada y la participación de las agencias de empleo** para asegurar la recualificación y empleabilidad de los parados, dar sostenibilidad a la figura del fijo discontinuo, y ayudar a las empleadoras a ser competitivas.

SÍNTESIS DE AFILIACIÓN Y PARO REGISTRADO

Datos medios en miles para el conjunto de España

	Julio 2021	Julio 2022	Variación interanual		Previsión Agosto 22 (*)	Variación interanual	
			Absoluta	%		Absoluta	%
Afiliados	19.591,7	20.341,0	749,2	3,8	20.191	717,0	3,7
Hombres	10.518,1	10.860,4	342,3	3,3	10.778	325,2	3,1
Mujeres	9.073,7	9.480,6	406,9	4,5	9.413	391,8	4,3
Parados registrados	3.416,5	2.883,8	-532,7	-15,6	2.916	-418,0	-12,5
Hombres	1.398,8	1.155,4	-243,4	-17,4	1.171	-190,5	-14,0
Mujeres	2.017,7	1.728,4	-289,3	-14,3	1.745	-227,5	-11,5
Contratos firmados	1.838,3	1.655,5	-182,7	-9,9			
Indefinidos	165,5	686,0	520,5	314,5			
Temporales	1.672,8	969,5	-703,2	-42,0			

(*) Las previsiones deben interpretarse como el punto medio de un rango de valores probables.

Fuente: Adecco Institute sobre la base de Ministerio de Trabajo

Glosario

Cotizantes a la Seguridad Social: número de trabajadores en **alta laboral**, en cualquiera de los regímenes existentes (General y Especiales del Carbón, Agrario, de Empleados del Hogar, Autónomos y de Trabajadores del Mar). Los datos de cotizantes se refieren al número medio a lo largo de cada mes.

Alta laboral: trabajadores, sea por cuenta propia o ajena, que estén **trabajando**. Se incluyen también quienes estén en otras situaciones tales como incapacidad temporal o suspensión por regulación de empleo.

Paro registrado: son **solicitudes de empleo pendientes de satisfacer el último día del mes**. No se incluyen, entre otras, las solicitudes de trabajadores ocupados (por ejemplo, buscan para cambiar de empleo), ni las de los mayores de 65 años, ni las de aquellos que no tengan una disponibilidad inmediata para el trabajo (por ejemplo, estudiantes de estudios oficiales reglados menores de 25 años). Los datos proceden del Servicio Público de Empleo Estatal.

Contratos registrados: son los contratos de trabajo (indefinidos o temporales) formalizados y registrados en las oficinas públicas de empleo y las comunicaciones de contratos realizados por empresarios, realizados a lo largo de cada mes. Incluye **nuevos** contratos, **prórrogas** de contratos temporales existentes y **conversiones** de temporales en indefinidos.

Variación interanual: comparación entre el dato de un mes (u otro período, por ejemplo, un trimestre) y el dato del mismo mes (o período) del año previo. Tiene la ventaja de no estar distorsionada por factores estacionales (cosa que sí ocurre cuando se compara un mes o trimestre con el período inmediato anterior, por ejemplo).

-0,04%

intermensual



20.340.964

afiliados

+ 0,11%

intermensual



2.883.812

parados

1.655.515

Contratos

-6,4%

-12,5%

Indefinidos

¿Qué es el Adecco Group Institute?

El Adecco Group Institute es el centro de estudios y divulgación del Grupo Adecco. Tiene como fin ser una entidad referente en la sociedad española en materia de investigación y difusión de conocimientos relacionados con 5 pilares como son el empleo y las relaciones laborales, la salud y la prevención, la diversidad y la inclusión, el futuro del trabajo y la tecnología, y el talento y la formación.

El Adecco Group Institute nace con la vocación de convertirse en un espacio de referencia común gracias al análisis del mercado de trabajo, ofreciendo contenido de calidad sin olvidar uno de los aspectos más importantes de nuestro día a día: el real time content, contenido en tiempo real sobre empleo y mercado de trabajo, adaptándose así a los nuevos una empresa líder en el sector de los Recursos Humanos como es Adecco, presente en el mercado laboral español desde hace más de 35 años.

Si quieres más información sobre el Adecco Group Institute visita la página web: <https://www.adeccoinstitute.es/>



THE ADECCO GROUP

Sobre el Grupo Adecco

Adecco es la consultora líder mundial en el sector de los recursos humanos. En Iberia en 2018 hemos facturado 1.127 millones de euros. Llevamos 37 años en el mercado laboral español realizando una labor social diaria que nos ha situado como uno de los 10 mayores empleadores en nuestro país y llevamos 6 años consecutivos en el top 6 de las mejores empresas para trabajar en España según Great Place to Work. Nuestras cifras hablan por nosotros: en el último año hemos empleado a más de 132.000 personas en nuestro país; hemos contratado a más de 37.744 menores de 25 años, un 32% más que el pasado año. Hemos contratado a casi 20.000 personas mayores de 45 años y hemos formado a más de 58.000 alumnos.

A través de nuestra Fundación, en el año 2018 hemos orientado a 22.503 personas que se encontraban en situación de riesgo de exclusión social (personas con discapacidad, mujeres víctimas de violencia de género y/o con responsabilidades familiares no compartidas, personas mayores de 45 años paradas de larga duración y otras personas en situación de exclusión social).











