

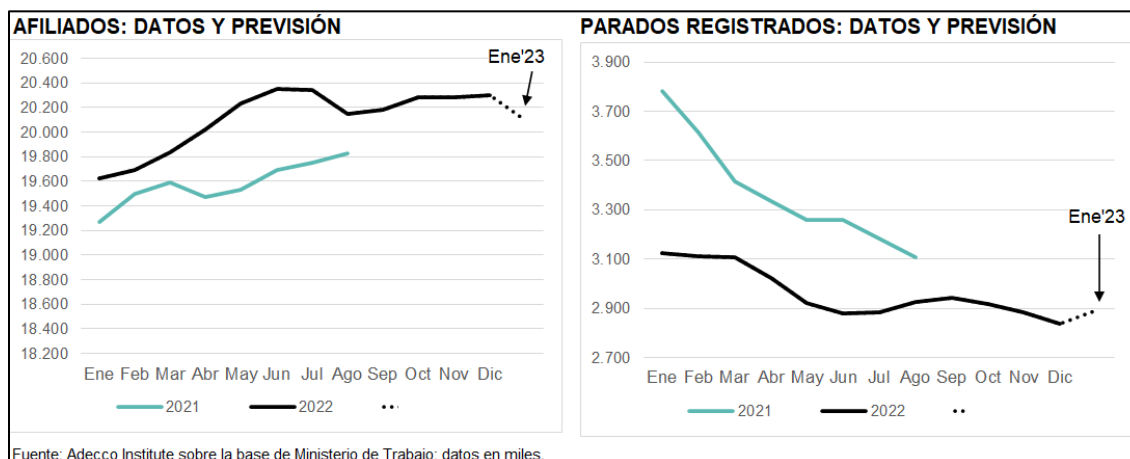


THE ADECCO GROUP
INSTITUTE

**Análisis de los datos de
afiliación a la Seguridad Social,
contratación y paro registrado
en diciembre y previsiones
para enero de 2023**

Síntesis y previsiones

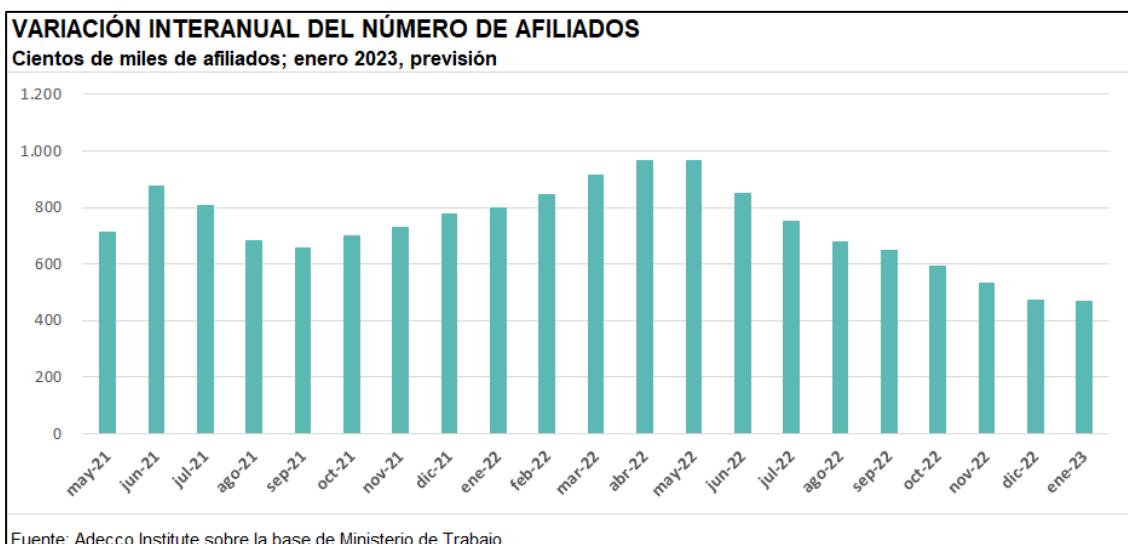
- Sigue la moderación del crecimiento del **número de afiliados: +2,4%**. En **diciembre se contaron 20,3 millones de afiliados**, apenas 0,06% más que en noviembre (el menor aumento intermensual en 10 años).
- **La subida interanual de 2,7%** es la más suave en 21 meses (equivalente a 471.400 nuevos empleos en los últimos 12 meses).
- Por segundo mes consecutivo fue la **Construcción** la que encabezó el aumento del empleo (+3,8%). En cambio, el sector agropecuario perdió empleo por 17º mes consecutivo. El empleo **asalariado** (+2,8% interanual) continúa aumentando mucha más que el **no asalariado** (+0,4%).
- El paro registrado cayó en una medida similar a los años prepandemia. Su **descenso interanual fue 8,6%**, el más moderado desde junio de 2021.
- Ahora hay 2,84 millones de parados, a los que pueden sumarse 471.700 con “disponibilidad limitada” y otras situaciones. El paro, en su “definición amplia”, sería de 3,31 millones de personas.
- La firma de contratos fijos-discontinuos fue el 14,9% del total de contratos firmados, frente a 17% en octubre.
- Aumenta la rotación entre contratos fijos: hace un año, cada contratado de forma indefinida firmaba 1,01 contratos; ahora, 1,08 (y 1,14 en el caso de los que firman contratos fijos de tiempo parcial).
- El total de contratos firmados cayó por séptimo mes consecutivo: -29,2% interanual. Toda la caída se explica por la menor firma de temporales, que llevan 10 meses de caídas; ahora 51,9%.
- En total se firmaron 1,19 millones de contratos. Quitando los meses del confinamiento, es el número más bajo desde agosto de 2014.
- Las 20.6000 personas en ERTE sugieren que este colectivo se ha estabilizado.
- En enero la afiliación baja y el paro sube, ambos con relación al mes anterior. El empleo sumaría 20,09 millones de ocupados (+2,4% interanual) y el paro alcanzaría a 2,89 millones de personas (-7,4% interanual) en su definición restringida y a 3,38 millones (-6,6%) en su definición amplia.



Afiliados a la Seguridad Social

En diciembre siguió su curso el gradual proceso de moderación del crecimiento de la afiliación a la Seguridad Social. En términos interanuales, el número de afiliados aumentó 2,4%, que es el incremento más suave de los últimos 21 meses. En diciembre se contaron **20,30 millones de personas afiliadas a la Seguridad Social**. En términos absolutos se ganaron **471.400 empleos** a lo largo de los últimos 12 meses.

Al igual que en los últimos meses, aumentó tanto el empleo masculino como el femenino y ganaron puestos de trabajo tanto los españoles como los extranjeros, así como los asalariados y los no asalariados.



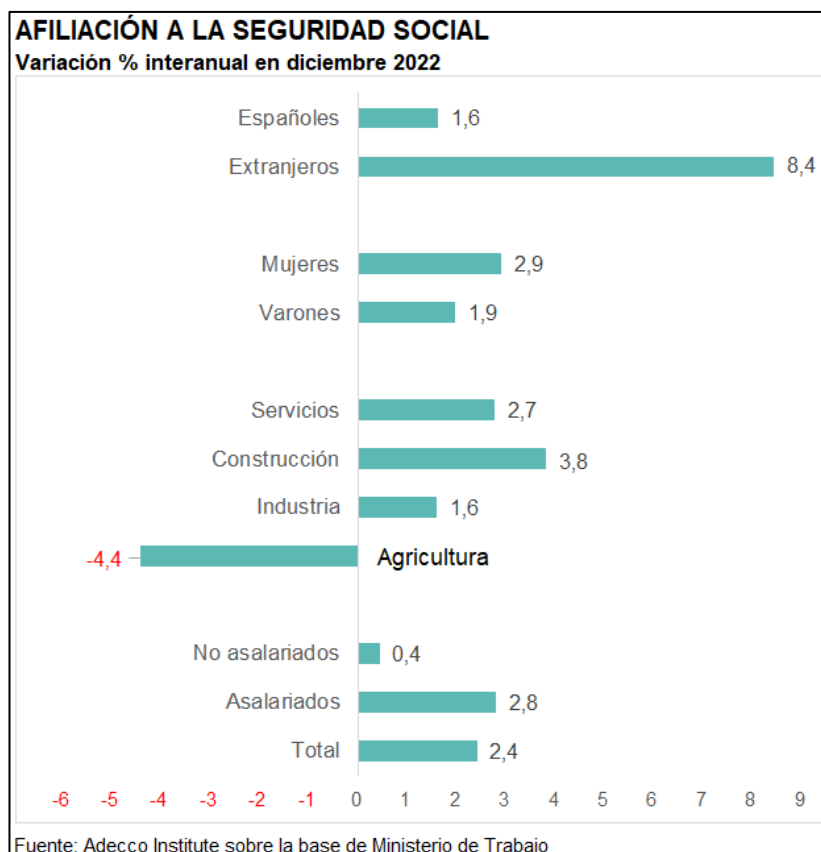
El número de afiliaciones de **asalariados** aumentó en 457.800 respecto a un año antes (+2,8%; es la primera vez que crece menos de 3% desde marzo de 2021). Al mismo tiempo, el número de **no asalariados** creció 0,4% (13.500 empleos más que hace un año).

Sectores

La **Construcción** volvió a ser el sector con mayor dinamismo en el empleo, con un incremento interanual de 3,8% (49.200 empleos más). De hecho, es el único de los grandes sectores que presenta un aumento interanual del empleo superior

al 3%. Aun así, casi 9 de cada 10 nuevos empleos corresponden a los **Servicios**, cuyos ocupados crecieron un 2,7% (413.600 nuevas plazas).

El empleo industrial continúa debilitándose y ya van dos meses seguidos en que crece menos de un 2%: +1,6% (35.900 nuevos afiliados).



Como viene siendo habitual, el caso del empleo en el sector **agrícola-ganadero** es diferente, pues presentó su 17º caída interanual consecutiva. En los últimos doce meses se perdieron 49.900 puestos de trabajo, que es el peor resultado desde octubre de 2013. Es decir que **todos los empleos que se ganaron en la Construcción fueron compensados por una destrucción de empleo en el sector primario**.

Sexo y nacionalidad

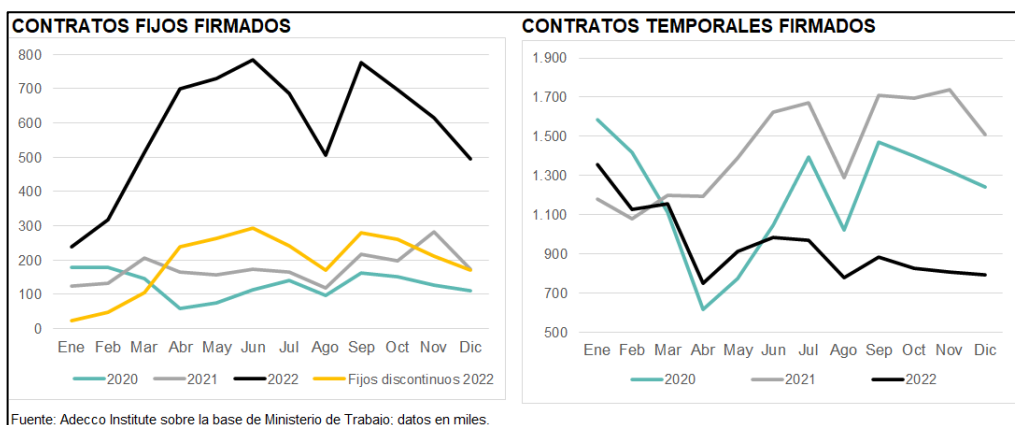
El empleo aumentó en ambos sexos y, por 19º mes consecutivo, de forma **más marcada en el caso femenino**. En tanto ellas ganaron 267.100 puestos de trabajo (+2,9% interanual), los varones obtuvieron 204.300 empleos a lo largo de los últimos doce meses (+1,9%).

Los **inmigrantes** ganaron puestos de trabajo a un ritmo elevado: **+8,4%** interanual (190.900 puestos más), cinco veces más que en el caso de los españoles (+1,6%, equivalente a 280.400 nuevos empleos). Estos números nos dicen que los inmigrantes captaron más de un 40,5% de los empleos creados a lo largo de los últimos 12 meses.

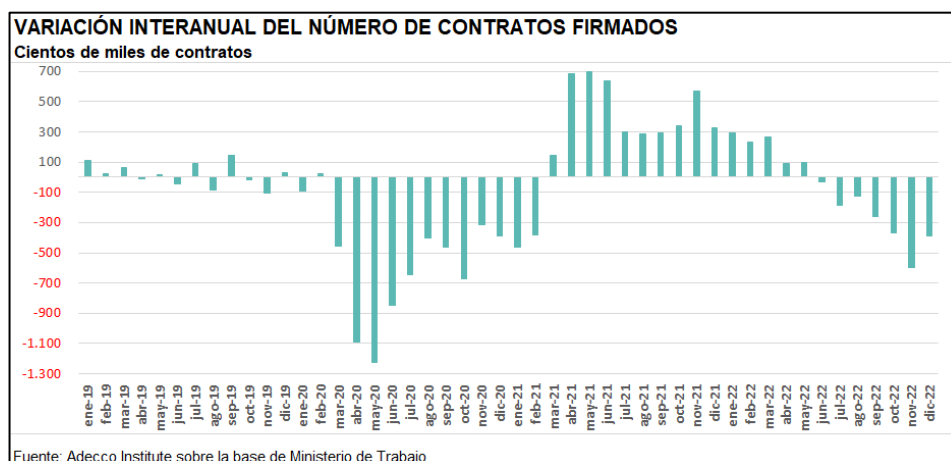
Son **2,46 millones** los inmigrantes afiliados a la Seguridad Social, frente a **17,84 millones** de españoles.

Contratos

Se firmaron en total 1,19 millones de contratos, que es un 29,2% menos que un año antes. Es, por ejemplo, una cantidad menor a la de los contratos que se firmaron en diciembre de 2013.

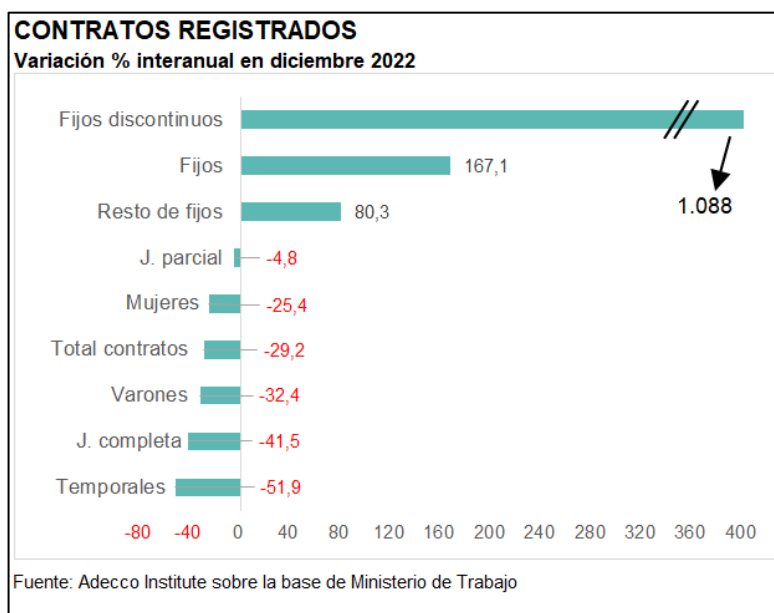


La tónica ha sido la misma que en los meses anteriores: suben los contratos indefinidos (+167% interanual, con la firma de 464.200 contratos) porque se disparan los fijos-discontinuos (se multiplicaron por 12 hasta 177.900; estos contratos son aquellos en los que el empleado tiene una relación indefinida con el empleador, aunque solo trabaje en determinados períodos del año). Mientas, la firma de contratos temporales cayó a la mitad (-51,9% interanual en diciembre, hasta 725.800 contratos).



Sin embargo, la firma de contratos fijos-discontinuos fue, proporcionalmente, la segunda más baja desde abril pasado (cuando se puso en marcha de la última reforma laboral, que asignó un nuevo rol a estos contratos en detrimento de los temporales). En efecto, en diciembre equivalieron al 14,9% del total de contratos firmados, que se compara, por ejemplo, con 17% en octubre y 16,5% en abril últimos. Un año antes, en diciembre de 2021, fueron apenas el 0,9% del total. Por sexto mes consecutivo, cayó al mismo tiempo la cantidad de contratos firmados por **varones** (-32,4%) y **mujeres** (-25,4%). La firma de contratos de **jornada completa** se redujo por noveno mes consecutivo (ahora -41,5%), cosa que no ocurría desde febrero del año pasado. Quitando el primer semestre de 2020, en lo peor de la pandemia, **la caída interanual de los contratos de jornada completa de noviembre es la más marcada de la serie histórica, que se inicia en 1996.**

Mientras, la firma de contratos de **jornada parcial** (incluyendo en esta categoría a la totalidad de los fijos discontinuos) también cayó: -4,8% interanual.



Los contratos **indefinidos fueron el 39% del total**, una proporción que es casi cuatro veces mayor que la de hace un año (10,3%), como consecuencia del nuevo papel que la legislación laboral otorga a los contratos fijos discontinuos. Los contratos para empleos de jornada completa (tanto fijos como temporales) equivalieron al 55,1% del total, una proporción sensiblemente menor que la de hace un año (66,6%). **Las mujeres firmaron el 47,2% de todos los contratos**, porcentaje superior al de un año atrás (44,8%).

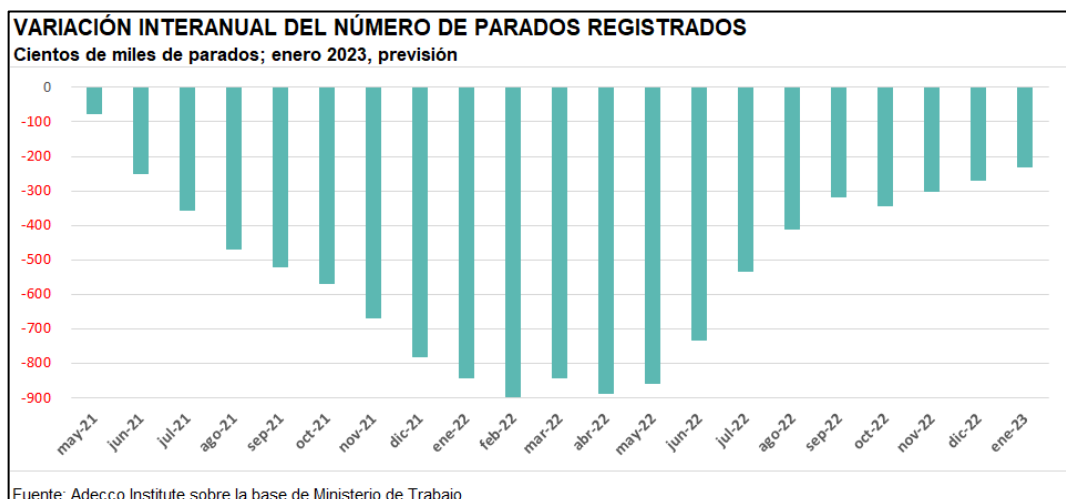
Continúa aumentando la rotación entre los contratados de forma indefinida. En 2021, de media, se firmaron 1,38 contratos temporales por cada persona contratada de ese modo. Al mismo tiempo, se firmaron 1,01 contratos fijos por cada contratado de manera indefinida. En los últimos ocho meses de 2022 (que son aquellos en los que más impactó la Reforma Laboral), en promedio, esas mismas ratios fueron, respectivamente, 1,33 y 1,06. Es decir que la rotación entre

los temporales bajó un poco, pero creció la rotación entre los indefinidos, por el efecto de los fijos-discontinuos. Eso se agudizó en diciembre, cuando las mismas llegaron a 1,34 y 1,08, respectivamente.

Paro registrado

Las oficinas del Servicio Público de Empleo Estatal registran 2,84 millones de parados. Dicho dato implica un descenso interanual de 8,6% y equivale a 268.300 parados menos que un año antes.

No obstante, para tener un panorama completo, hay que considerar que, además de los parados registrados en su definición restringida (los 2,84 millones recién mencionados), hay **273.600 parados con “disponibilidad limitada para trabajar”** (buscan un empleo con características específicas, por ejemplo, solo teletrabajo) y **198.100 “parados no ocupados”** (entre los que se cuentan, por ejemplo, parados que cursan FP o que buscan empleos de menos de 20 horas semanales, entre otros). **Ambos grupos suman 471.700 parados más, a los que podrían sumarse tanto las personas en ERTE (20.600 en noviembre) y los fijos-discontinuos en situación de inactividad** (que las estadísticas recogen como “demandantes ocupados”, por lo que están junto con las personas que tienen empleo y buscan otro; todos los “demandantes ocupados” son 1,1 millones de personas, de los cuales, alrededor de 200.000 serían fijos-discontinuos que no están trabajando).

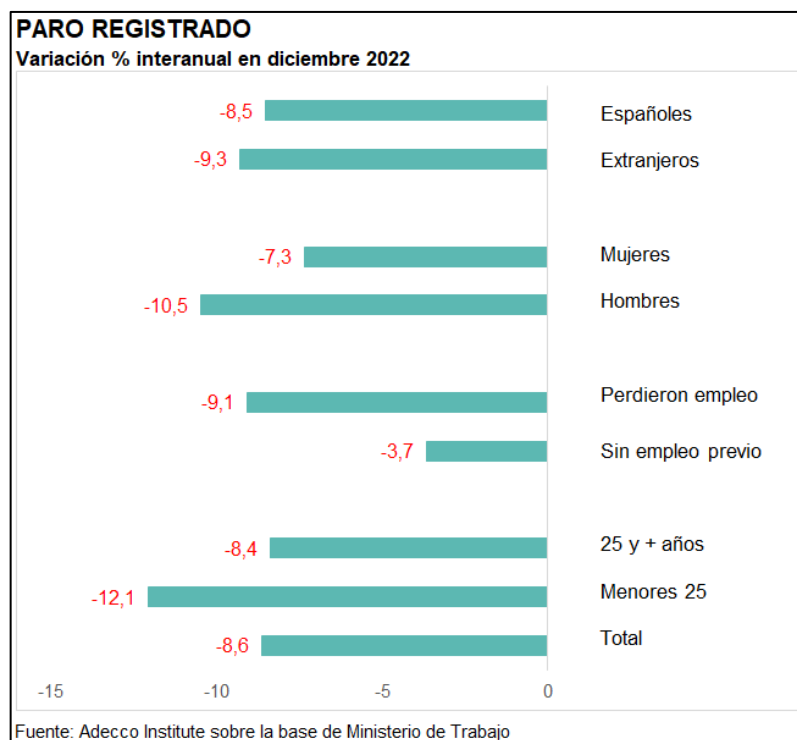


Así, **la cifra de parados en su “definición amplia” es de 3,3 millones**, que es un 8,1% más baja que un año antes (lo que indica que ambas definiciones de paro muestran una reducción interanual similar). A ellos se podrían añadir unas 220.000 personas que están en ERTE o son fijos-discontinuos cobrando la prestación por desempleo.

Volviendo a la definición restringida de paro registrado, ya van 22 meses seguidos en que el paro evoluciona peor entre las **mujeres** (-7,3% interanual), que entre **varones** (-10,5%). En cambio, el paro juvenil (menores de 25 años)

acumula 19 meses bajando más que el de los adultos: -12,1% y -8,4% interanual, respectivamente, en el último mes.

El paro entre **inmigrantes** cayó 9,3%, mientras que entre los **españoles** lo hizo 8,5%.



El mejor comportamiento lo tuvo el colectivo de inmigrantes procedentes de otros países de la UE, con una caída del paro de 16,4% interanual (22.800 parados menos). La menor reducción correspondió a los inmigrantes de fuera de la UE, con un descenso de 5,5%, que aun así es muy significativo.

Conclusión

Pese a su esperada desaceleración, la creación de empleo puede considerarse elevada teniendo en cuenta el contexto económico general, caracterizado por una alta inflación (aunque en descenso, que al mismo tiempo carcome el poder adquisitivo de los ingresos de las familias y los márgenes de las empresas), tipos de interés al alza (se encarece la financiación para las empresas y aumenta la carga de las hipotecas de los hogares) y aumento de la presión impositiva. También, por ejemplo, se volverá a subir el salario mínimo, pese a que los actuales € 1.000 suponen la retribución mínima más gravosa de Europa cuando se la compara con el salario promedio.

Lo mismo cabe decir de la reducción del número de parados: es mucho mayor de lo que cabría esperar considerando el panorama económico amplio. Más aún

si se añaden los riesgos derivados de la continuidad de la guerra en Ucrania, como los vinculados con el suministro de gas a todo el continente.

Con las solas excepciones del sector financiero, el sector primario y el servicio doméstico (los últimos dos sufriendo aún las consecuencias de las subidas exageradas del salario mínimo), todos los sectores del Régimen General crean empleo, lo que habla de una robustez generalizada. Los próximos meses nos dirán en qué medida se trata de algo sostenible.

Enero es un mes en el que lo normal es que la afiliación se reduzca en términos intermensuales. Eso es lo que ha sucedido todos los años desde el 2000. La reducción sería del 1% con relación a diciembre, lo que llevaría el número de afiliados a poco menos de 20,1 millones. Pese al retroceso previsto, la variación interanual continuaría siendo cómodamente positiva, de 2,4%.

Si la afiliación cae siempre en enero, lo contrario ocurre con el paro registrado, que siempre aumenta. En enero, el incremento intermensual sería algo inferior al 2%, que es una variación similar a la media registrada entre 2014 y 2019. De ser así, el número de parados registrados alcanzaría a 2,9 millones en su definición restringida. Con todo, en términos interanuales significaría una reducción de 7,4%.

SÍNTESIS DE AFILIACIÓN Y PARO REGISTRADO							
Datos medios en miles para el conjunto de España							
	Diciembre 2021	Diciembre 2022	Variación interanual		Previsión Ene 23 (*)	Variación interanual	
			Absoluta	%		Absoluta	%
Afiliados	19.824,9	20.296,3	471,4	2,4	20.094	466,8	2,4
Hombres	10.532,8	10.737,1	204,3	1,9	10.657	225,0	2,2
Mujeres	9.292,1	9.559,2	267,1	2,9	9.437	241,9	2,6
Parados registrados	3.105,9	2.837,7	-268,3	-8,6	2.893	-230,5	-7,4
Hombres	1.281,9	1.147,5	-134,4	-10,5	1.162	-119,7	-9,3
Mujeres	1.824,0	1.690,1	-133,9	-7,3	1.731	-110,8	-6,0
Contratos firmados	1.681,6	1.189,9	-491,6	-29,2			
Indefinidos	173,8	464,2	290,4	167,1			
Temporales	1.507,8	725,8	-782,0	-51,9			

(*) Las previsiones deben interpretarse como el punto medio de un rango de valores probables.

Fuente: Adecco Institute sobre la base de Ministerio de Trabajo

Glosario

Cotizantes a la Seguridad Social: número de trabajadores en **alta laboral**, en cualquiera de los regímenes existentes (General y Especiales del Carbón, Agrario, de Empleados del Hogar, Autónomos y de Trabajadores del Mar). Los datos de cotizantes se refieren al número medio a lo largo de cada mes.

Alta laboral: trabajadores, sea por cuenta propia o ajena, que estén **trabajando**. Se incluyen también quienes estén en otras situaciones tales como incapacidad temporal o suspensión por regulación de empleo.

Paro registrado: son **solicitudes de empleo pendientes de satisfacer el último día del mes**. No se incluyen, entre otras, las solicitudes de trabajadores ocupados (por ejemplo, buscan para cambiar de empleo), ni las de los mayores de 65 años, ni las de aquellos que no tengan una disponibilidad inmediata para el trabajo (por ejemplo, estudiantes de estudios oficiales reglados menores de 25 años). Los datos proceden del Servicio Público de Empleo Estatal.

Contratos registrados: son los contratos de trabajo (indefinidos o temporales) formalizados y registrados en las oficinas públicas de empleo y las comunicaciones de contratos realizados por empresarios, realizados a lo largo de cada mes. Incluye **nuevos** contratos, **prórrogas** de contratos temporales existentes y **conversiones** de temporales en indefinidos.

Variación interanual: comparación entre el dato de un mes (u otro período, por ejemplo, un trimestre) y el dato del mismo mes (o período) del año previo. Tiene la ventaja de no estar distorsionada por factores estacionales (cosa que sí ocurre cuando se compara un mes o trimestre con el período inmediato anterior, por ejemplo).

+0,1%

intermensual



20.296.270

afiliados

-1,5%

intermensual



2.837.653

parados

1.189.917

Contratos

-16,5%

-24,6%

Indefinidos

¿Qué es el Adecco Group Institute?

El Adecco Group Institute es el centro de estudios y divulgación del Grupo Adecco. Tiene como fin ser una entidad referente en la sociedad española en materia de investigación y difusión de conocimientos relacionados con 5 pilares como son el empleo y las relaciones laborales, la salud y la prevención, la diversidad y la inclusión, el futuro del trabajo y la tecnología, y el talento y la formación.

El Adecco Group Institute nace con la vocación de convertirse en un espacio de referencia común gracias al análisis del mercado de trabajo, ofreciendo contenido de calidad sin olvidar uno de los aspectos más importantes de nuestro día a día: el real time content, contenido en tiempo real sobre empleo y mercado de trabajo, adaptándose así a los nuevos una empresa líder en el sector de los Recursos Humanos como es Adecco, presente en el mercado laboral español desde hace más de 35 años.

Si quieres más información sobre el Adecco Group Institute visita la página web:
<https://www.adeccoinstitute.es/>



Sobre el Grupo Adecco

Adecco es la consultora líder mundial en el sector de los recursos humanos. Llevamos 40 años en el mercado laboral español realizando una labor social diaria que nos ha situado como uno de los 10 mayores empleadores en nuestro país. Nuestras cifras hablan por nosotros: en el último año hemos empleado a 124.399 personas en nuestro país; de las que 35.144 son menores de 25 años. Hemos contratado a casi 20.000 (19.916) personas mayores de 45 años y hemos formado a casi 70.000 (69.714) alumnos.

Desde que comenzó nuestra labor hemos realizado en España más de 10 millones de contratos. Invertimos 8 millones de euros en la formación de trabajadores y el 28% de nuestros empleados consigue un contrato indefinido en las empresas cliente. Todo ello gracias a una red de casi 300 (274) delegaciones en nuestro país y a nuestros más de 2.200 empleados.











