



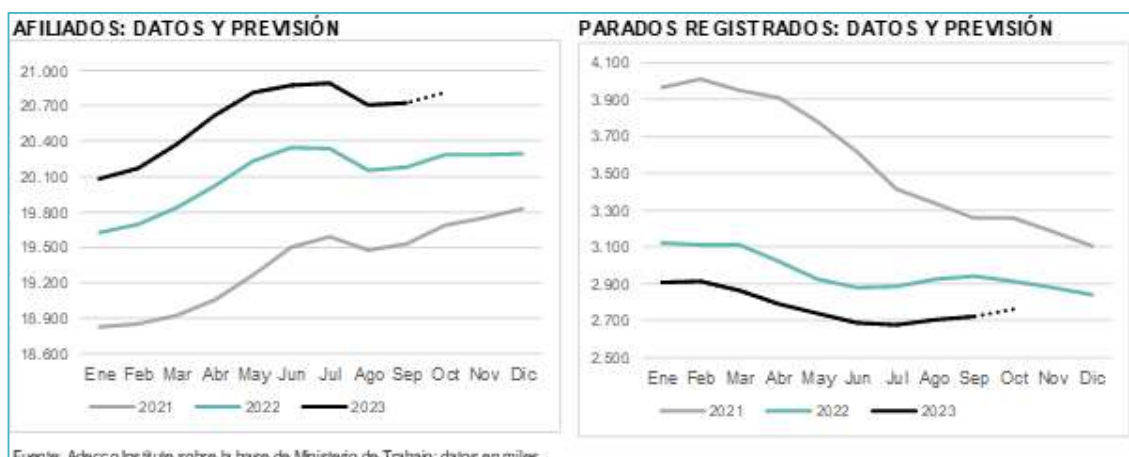
THE ADECCO GROUP
INSTITUTE

Análisis de los datos de afiliación a la Seguridad Social, contratación y paro registrado en septiembre y previsiones para octubre de 2023

Síntesis y previsiones

- El crecimiento interanual del **número de afiliados** fue **2,7% en septiembre**, que es prácticamente el mismo ritmo de crecimiento que en los dos meses anteriores.
- **Ahora hay 20,72 millones de afiliados**, el mayor número para un mes de septiembre de la serie histórica, con 544.500 nuevos empleos en los últimos 12 meses.
- Por undécimo mes consecutivo, la **Construcción** encabezó el aumento del empleo (+3,4%). En cambio, el sector agropecuario perdió empleo por 26º mes consecutivo. El empleo **asalariado** (+3,2% interanual) continúa aumentando. Los **no asalariados** aumentaron +0,3%; aunque leve, es su mejor resultado en lo que va del año.
- El paro registrado encadena 29 meses seguidos bajando. Su caída interanual fue 7,5%.
- Ahora hay 2,72 millones de parados registrados, a los que pueden sumarse 490.300 con “disponibilidad limitada” y otras situaciones. Si también se suman las personas en ERTE (11.050 personas) y los fijos discontinuos que no trabajan, la definición más amplia de paro llegaría a unos 3,5 millones de personas (-4,6%).
- **El total de contratos firmados cayó por 16º mes consecutivo**, ahora -16,2% interanual. En total se firmaron **1,39 millones de contratos**, el dato más bajo para un mes de septiembre desde 2012.
- Vuelven a caer todos los tipos de contrato. Por ejemplo, los indefinidos de tiempo completo se reducen 16,5% interanual y los fijos-discontinuos 23,8% (los que más caen). Los temporales se reducen por 19º mes seguido; ahora 13,1%.

En octubre, tanto la afiliación como el paro registrado tienden a subir con relación al mes anterior. El empleo alcanzaría a **20,81 millones de ocupados** (+2,6% interanual) y el paro registrado alcanzaría a **2,76 millones de personas** (-5,3% interanual) en la definición restringida y a **3,67 millones** (-1,1%) en la más amplia.



Afiliados a la Seguridad Social

El ritmo interanual de crecimiento del empleo viene siendo muy estable, de entre 2,6% y 2,8% desde mayo último. En septiembre se mantuvo en ese rango, con un incremento de 2,7%. La afiliación sigue creciendo a un ritmo no solo saludable, sino incluso mejor de lo que cabría esperar dada la gradual desaceleración que atraviesa la economía.

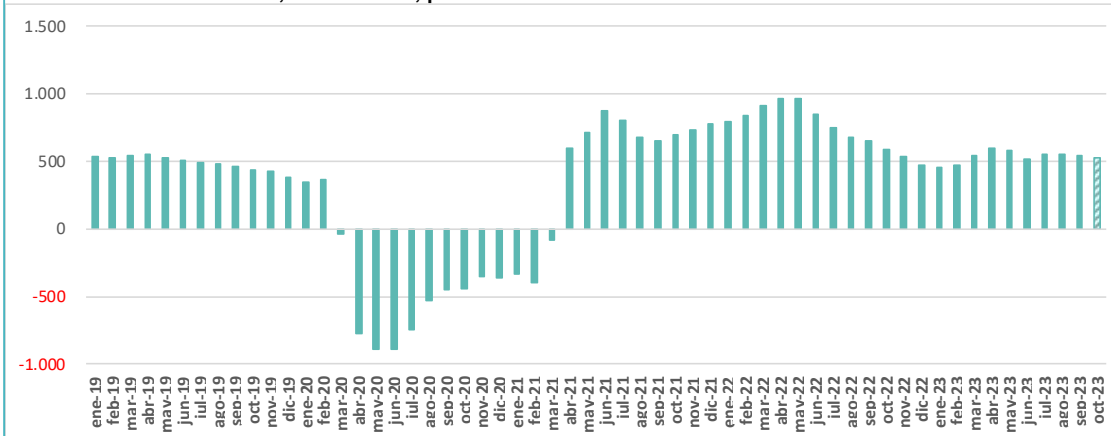
Los **20,72 millones de personas afiliadas a la Seguridad Social** constituyen el mayor registro histórico para un mes de septiembre. En términos absolutos se ganaron **544.500 empleos** a lo largo de los últimos 12 meses.

Al igual que en los últimos meses, aumentó tanto el empleo masculino como el femenino y ganaron puestos de trabajo tanto los españoles como los extranjeros. El empleo autónomo sigue estancado, acumulando 14 meses seguidos con variaciones inferiores a 0,5% interanual, en uno u otro sentido.

El número de afiliaciones de **asalariados** aumentó en 535.400 respecto a un año antes (+3,2%). Por su parte, el número de **no asalariados** creció en 9.100 afiliados, lo que equivale a un avance interanual de 0,3%; aunque leve, es su mejor resultado en lo que va del año.

VARIACIÓN INTERANUAL DEL NÚMERO DE AFILIADOS

Cientos de miles de afiliados; octubre 2023, previsión



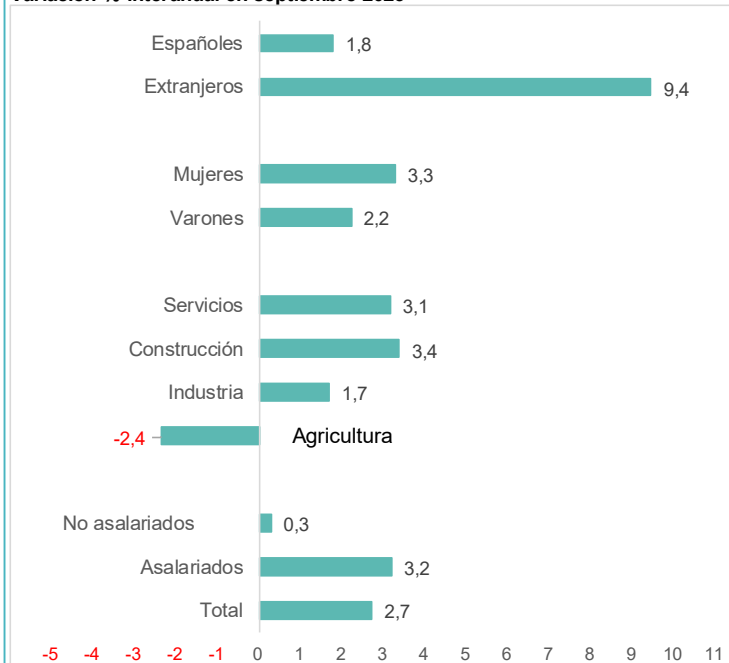
Fuente: Adecco Institute sobre la base de Ministerio de Trabajo

Sectores

Por undécimo mes consecutivo, la **Construcción** repitió como el sector con mayor dinamismo en el empleo, ahora con un incremento interanual de 3,4% (45.000 empleos más). No obstante, es el menor incremento del empleo en este sector de los últimos once meses.

AFILIACIÓN A LA SEGURIDAD SOCIAL

Variación % interanual en septiembre 2023



Fuente: Adecco Institute sobre la base de Ministerio de Trabajo

9 de cada 10 nuevos empleos corresponden a los **Servicios**, cuyos ocupados crecieron un 3,1%. Eso equivale a 485.300 nuevas plazas, que es el 89,1% de todo el empleo creado a lo largo de los últimos 12 meses.

El empleo **industrial** crece a un ritmo interanual de menos del 2% desde octubre pasado. En septiembre continuó esa relativa debilidad, con un aumento de 1,7% interanual (39.200 nuevos afiliados).

El sector **agrícola-ganadero** presentó su 26º caída interanual consecutiva. En los últimos doce meses se perdieron 24.900 puestos de trabajo (-2,4%). Los 1,03 millones de personas que trabajan ahora en el sector primario son, por ejemplo, un 7,1% menos de los que lo hacían en septiembre de 2019. En ese mismo lapso, el empleo total creció 7,3%, el de la Construcción 10,1% y el empleo público 14%.

Sexo y nacionalidad

El empleo aumentó en ambos sexos y, por 28º mes consecutivo, de forma más marcada en el caso femenino. En tanto ellos ganaron 236.300 puestos de trabajo (+2,2% interanual), las mujeres obtuvieron 308.200 empleos a lo largo de los últimos doce meses (+3,3%).

Los **inmigrantes** siguen ganando puestos de trabajo a un ritmo elevado: +9,4% interanual (231.000 puestos más), que es un ritmo casi cinco veces mayor que

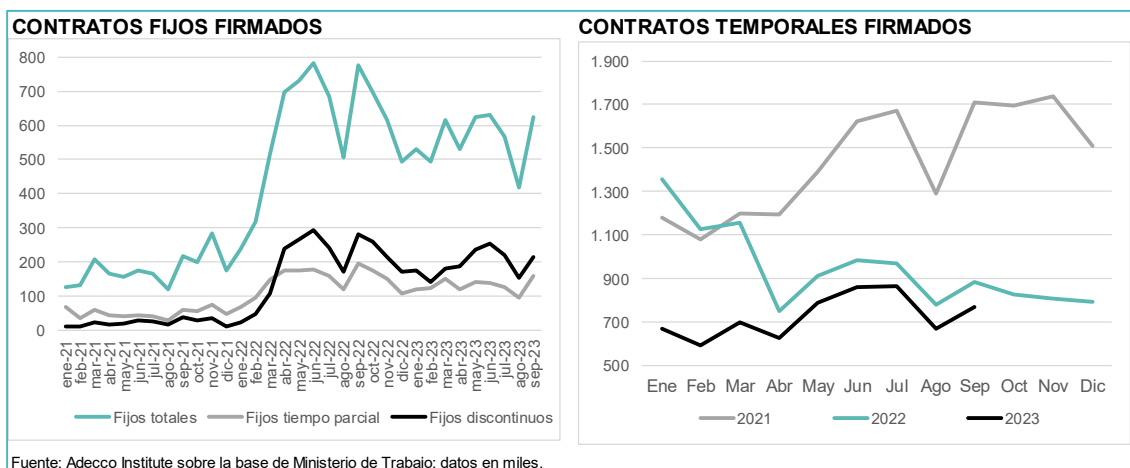
en el caso de los españoles (+1,8%, equivalente a 313.500 nuevos empleos). Estos números nos dicen que los inmigrantes capturaron el 42,4% de los empleos creados a lo largo de los últimos 12 meses.

Comparando los datos de septiembre de 2019 con los del mismo mes de 2023, se observa un incremento de 25,3% en la afiliación de inmigrantes (541.700 afiliados más), frente a un aumento de 5% en el caso de los españoles (aumento acumulado de 859.600 afiliaciones).

Hay 2,69 millones de inmigrantes y 18,04 millones de españoles afiliados a la Seguridad Social.

Contratos

Se firmaron en total 1,39 millones de contratos, que es un 16,2% menos que un año antes. Es una cantidad inferior, incluso, a la de septiembre de 2020, cuando regían diversas restricciones por la emergencia sanitaria, y es el dato más bajo para un mes de septiembre desde 2012.



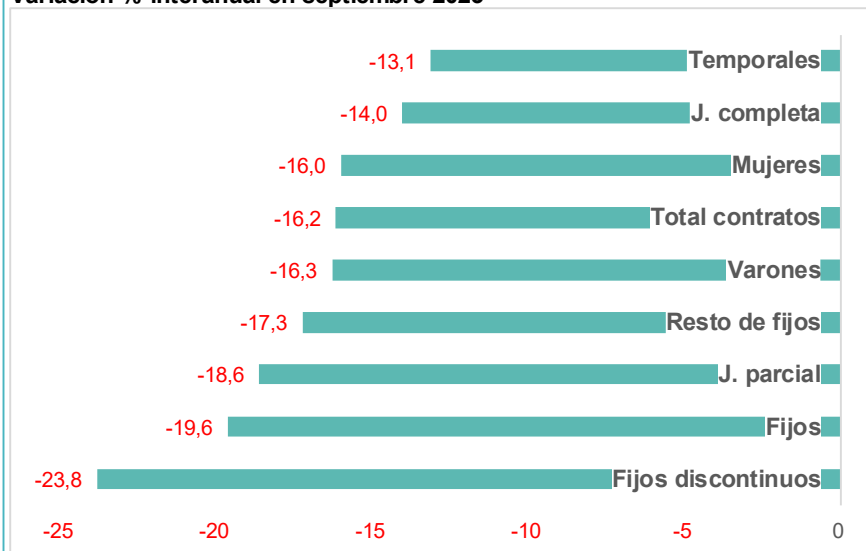
Por quinto mes consecutivo se redujo la firma de todos los tipos de contratos: fijos, temporales, fijos-discontinuos, de tiempo completo y parcial. En el caso de los contratos indefinidos, se firmaron 623.400, con un descenso de 19,6% interanual (152.400 contratos menos firmados).

La firma de contratos indefinidos de tiempo completo disminuyó 16,5%. Se firmaron 249.100 contratos de este tipo, 49.200 menos que hace un año.

La firma de contratos fijos-discontinuos fue la que más disminuyó: 23,8% interanual (67.100 contratos menos). El número de fijos-discontinuos trabajando es de 977.600, 9% más que un año antes.

CONTRATOS REGISTRADOS

Variación % interanual en septiembre 2023



Fuente: Adecco Institute sobre la base de Ministerio de Trabajo

Mientras, la firma de contratos temporales cayó 13,1% interanual, hasta 768.800 contratos, en su 19º retroceso consecutivo.

Por 15º mes consecutivo, cayó al mismo tiempo la cantidad de contratos firmados por **varones** (-16,3%) y **mujeres** (-16%).

La firma de contratos de **jornada completa** se redujo por 18 mes consecutivo (ahora -14%). Mientras, la firma de contratos de **jornada parcial** (incluyendo en esta categoría a la totalidad de los fijos discontinuos) también cayó: -18,6% interanual.

Los contratos **indefinidos fueron el 44,8% del total**, una proporción inferior a la de hace un año (46,7%). Los contratos para empleos de jornada completa (tanto fijos como temporales) equivalieron al 55% del total, una proporción más alta que la de hace un año (53,7%). **Las mujeres firmaron el 47,2% de todos los contratos**, un porcentaje casi igual que el de un año atrás (47,1%).

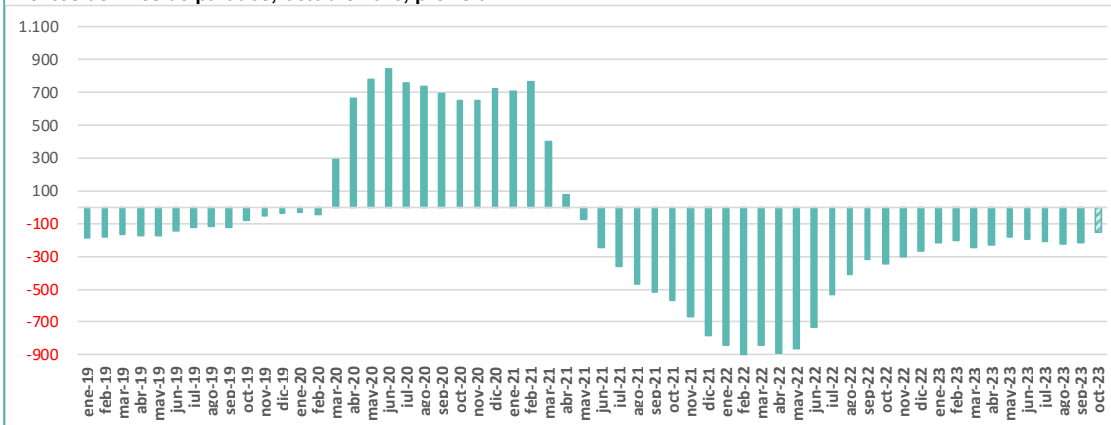
De media, cada contratado de forma indefinida firmó en septiembre, de media, 1,06 contratos (lo mismo que en los dos meses previos), ratio que se eleva hasta 1,11 en el caso de los indefinidos de tiempo parcial. Por su parte, cada contratado de forma temporal rubricó, en promedio, 1,27 contratos, que es la menor proporción en al menos seis años y se compara, por ejemplo, con los 1,38 contratos por cada persona contratada de manera temporal de septiembre de 2019.

Paro registrado

Las oficinas del Servicio Público de Empleo Estatal registran 2,72 millones de parados. Es el menor número para un mes de septiembre desde 2008. Dicho dato implica un descenso interanual de 7,5% y equivale a 219.500 parados menos que un año antes.

VARIACIÓN INTERANUAL DEL NÚMERO DE PARADOS REGISTRADOS

Cientos de miles de parados; octubre 2023, previsión



Fuente: Adecco Institute sobre la base de Ministerio de Trabajo

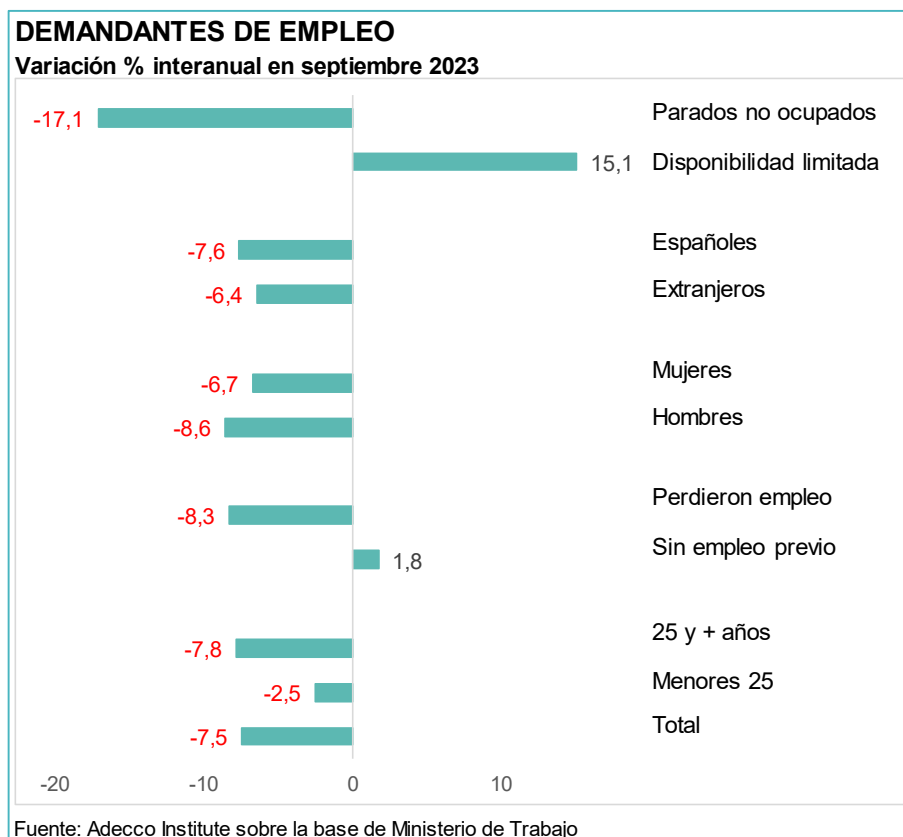
Como sabemos, los parados registrados no son la totalidad del colectivo de parados. Es necesario considerar otros colectivos de desocupados para conocer la realidad completa del desempleo. En primer lugar, hay **297.000 parados con “disponibilidad limitada para trabajar”** (buscan un empleo con características específicas, por ejemplo, solo teletrabajo), colectivo que encadena nueve meses de aumentos, ahora un 15,1% interanual. Al mismo tiempo, hay otros **193.300 “parados no ocupados”** (entre los que se cuentan, por ejemplo, parados que cursan FP o que buscan empleos de menos de 20 horas semanales, entre otros), grupo que se contrajo 17,1% interanual.

Ambos grupos suman 490.300 parados más (-0,2% interanual), a los que podrían sumarse tanto las personas en ERTE (11.050 en septiembre; son 48,3% menos que hace un año) **y los fijos-discontinuos en situación de inactividad** (que las estadísticas recogen como “demandantes ocupados”, por lo que están junto con las personas que tienen empleo y buscan otro; todos los “demandantes ocupados” son 1,05 millones de personas, de los cuales, alrededor de 265.000 serían fijos-discontinuos que no están trabajando).

Así, **la cifra de parados en su “definición ampliada” es de 3,49 millones**, que es un 4,3% más baja que un año antes (es decir que se reduce de forma más moderada que la “definición restringida”).

Volviendo a la definición restringida de paro registrado, que es la única para la cual están los datos desglosados, ya van 31 meses seguidos en los que el paro

evoluciona peor entre las **mujeres** (-6,7% interanual), que entre **varones** (-8,6%). El paro juvenil (menores de 25 años) bajó menos que el de adultos: -2,5% y -7,8% interanual, respectivamente.



Por noveno mes consecutivo, cayó más el paro entre los **españoles** (-7,6%) que entre **inmigrantes** (-6,4%).

El mejor comportamiento lo tuvo el colectivo de inmigrantes varones, con una caída del paro de 10,2% interanual (14.600 parados menos). La peor evolución correspondió al grupo de personas que no han trabajado nunca, cuyo número aumentó 1,8% interanual (4.300 parados más). **Este último colectivo es la nota discordante en la evolución del paro, pues ha crecido en siete de los últimos nueve meses.**

Conclusión

El crecimiento de la afiliación continúa siendo satisfactorio, mucho más si tenemos en cuenta el contexto de progresiva ralentización económica en España y de recesión en algunos de los principales socios comerciales, como Alemania. Sin embargo, será inevitable que, antes o después, las cifras de empleo empiecen a ser más “normales”, con un menor aumento de la afiliación y un descenso más moderado del paro registrado (no es sostenible que el mismo siga

bajando a ritmos anuales del 7%, cuando el número de parados ya ha alcanzado niveles relativamente bajos en la comparación histórica).

El escenario central para la economía es que la desaceleración económica se acentúe. Por eso, seguramente la principal amenaza que enfrenta el mercado laboral español es que la mencionada normalización se concrete de forma brusca, con un empeoramiento súbito de los datos de afiliación y paro registrado. En **octubre**, hablando en términos intermensuales, la afiliación aumenta. Así lo hizo en 17 de los últimos 22 años, siendo la excepción el crítico período 2008-2012. Entre 2014 y 2019, de media, el incremento alcanzó a 0,4%. Esa cifra es una buena referencia de lo que podría ocurrir ahora. El número de afiliados crecería hasta 20,8 millones. La variación interanual continuaría siendo cómodamente positiva, de 2,6%.

Al mismo tiempo, el paro registrado también suele aumentar en octubre. Es lo que pasó todos los años desde el 2000, con las únicas excepciones de 2021 y 2022, por la recuperación postpandemia. Lo más probable es que en 2023 se vuelva a ese patrón habitual. El incremento intermensual medio del paro registrado en los octubres de 2014 a 2019 fue 1,9%. Aun suponiendo un incremento más moderado, el número de parados registrados alcanzaría a 2,76 millones en su definición restringida, con una reducción interanual de 5,3%.

SÍNTESIS DE AFILIACIÓN Y PARO REGISTRADO

Datos medios en miles para el conjunto de España

	Septiembre 2022	Septiembre 2023	Variación interanual	
			Absoluta	%
Afiliados	20.180,3	20.724,8	544,5	2,7
Hombres	10.739,0	10.975,4	236,3	2,2
Mujeres	9.441,3	9.749,4	308,2	3,3
Parados registrados	2.941,9	2.722,5	-219,5	-7,5
Hombres	1.183,0	1.081,6	-101,4	-8,6
Mujeres	1.758,9	1.640,9	-118,0	-6,7
Contratos firmados	1.660,8	1.392,2	-268,6	-16,2
Indefinidos	775,9	623,4	-152,4	-19,6
Temporales	884,9	768,8	-116,2	-13,1

Previsión Oct 23 (*)	Variación interanual	
	Absoluta	%
20.811	527,2	2,6
10.975	222,4	2,1
9.836	304,8	3,2
2.761	-154,2	-5,3
1.100	-67,9	-5,8
1.660	-86,3	-4,9

(*) Las previsiones deben interpretarse como el punto medio de un rango de valores probables.

Fuente: Adecco Institute sobre la base de ministerios de Trabajo y Seguridad Social

Glosario

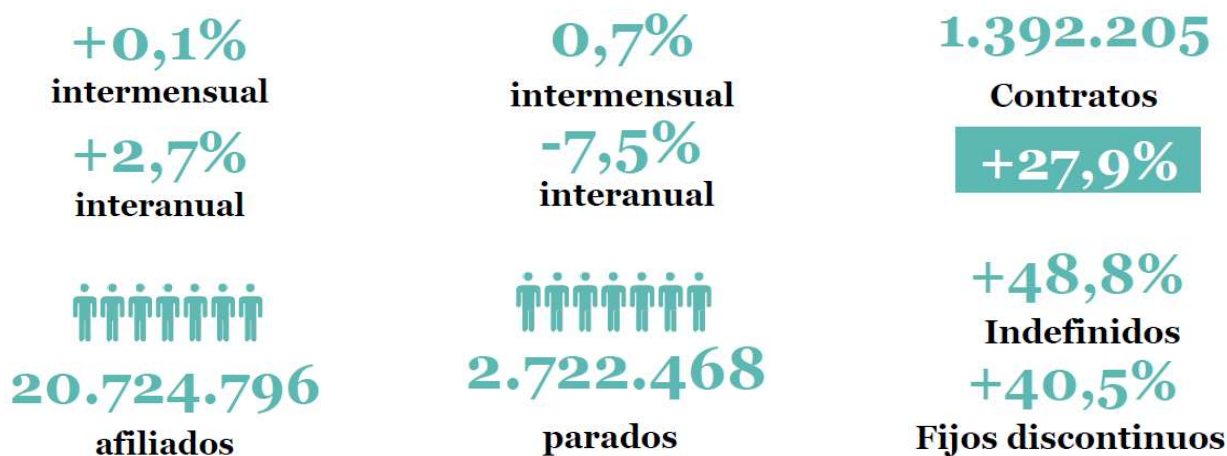
Cotizantes a la Seguridad Social: número de trabajadores en **alta laboral**, en cualquiera de los regímenes existentes (General y Especiales del Carbón, Agrario, de Empleados del Hogar, Autónomos y de Trabajadores del Mar). Los datos de cotizantes se refieren al número medio a lo largo de cada mes.

Alta laboral: trabajadores, sea por cuenta propia o ajena, que estén **trabajando**. Se incluyen también quienes estén en otras situaciones tales como incapacidad temporal o suspensión por regulación de empleo.

Paro registrado: son **solicitudes de empleo pendientes de satisfacer el último día del mes**. No se incluyen, entre otras, las solicitudes de trabajadores ocupados (por ejemplo, buscan para cambiar de empleo), ni las de los mayores de 65 años, ni las de aquellos que no tengan una disponibilidad inmediata para el trabajo (por ejemplo, estudiantes de estudios oficiales reglados menores de 25 años). Los datos proceden del Servicio Público de Empleo Estatal.

Contratos registrados: son los contratos de trabajo (indefinidos o temporales) formalizados y registrados en las oficinas públicas de empleo y las comunicaciones de contratos realizados por empresarios, realizados a lo largo de cada mes. Incluye **nuevos** contratos, **prórrogas** de contratos temporales existentes y **conversiones** de temporales en indefinidos.

Variación interanual: comparación entre el dato de un mes (u otro período, por ejemplo, un trimestre) y el dato del mismo mes (o período) del año previo. Tiene la ventaja de no estar distorsionada por factores estacionales (cosa que sí ocurre cuando se compara un mes o trimestre con el período inmediato anterior, por ejemplo).



¿Qué es el Adecco Group Institute?

El Adecco Group Institute es el centro de estudios y divulgación del Grupo Adecco. Tiene como fin ser una entidad referente en la sociedad española en materia de investigación y difusión de conocimientos relacionados con 5 pilares como son el empleo y las relaciones laborales, la salud y la prevención, la diversidad y la inclusión, el futuro del trabajo y la tecnología, y el talento y la formación.

El Adecco Group Institute nace con la vocación de convertirse en un espacio de referencia común gracias al análisis del mercado de trabajo, ofreciendo contenido de calidad sin olvidar uno de los aspectos más importantes de nuestro día a día: el real time content, contenido en tiempo real sobre empleo y mercado de trabajo, adaptándose así a los nuevos una empresa líder en el sector de los Recursos Humanos como es Adecco, presente en el mercado laboral español desde hace más de 35 años.

Si quieres más información sobre el Adecco Group Institute visita la página web:
<https://www.adeccoinstitute.es/>



Sobre el Grupo Adecco

Adecco es la consultora líder mundial en el sector de los recursos humanos. Llevamos 40 años en el mercado laboral español realizando una labor social diaria que nos ha situado como uno de los 10 mayores empleadores en nuestro país. Nuestras cifras hablan por nosotros: en el último año hemos empleado a 124.399 personas en nuestro país; de las que 35.144 son menores de 25 años. Hemos contratado a casi 20.000 (19.916) personas mayores de 45 años y hemos formado a casi 70.000 (69.714) alumnos.

Desde que comenzó nuestra labor hemos realizado en España más de 10 millones de contratos. Invertimos 8 millones de euros en la formación de trabajadores y el 28% de nuestros empleados consigue un contrato indefinido en las empresas cliente. Todo ello gracias a una red de casi 300 (274) delegaciones en nuestro país y a nuestros más de 2.200 empleados.