



**THE ADECCO GROUP**  
INSTITUTE

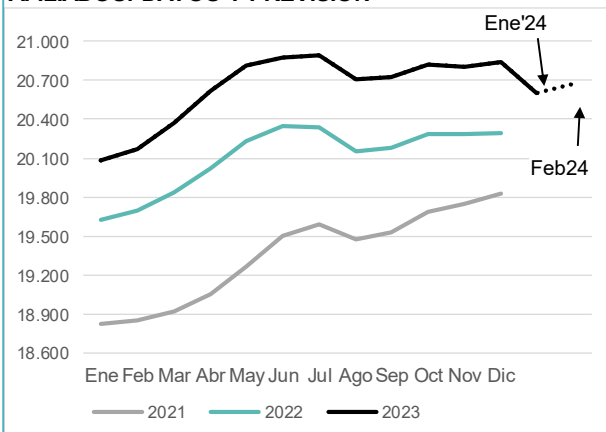
**Análisis de los datos de  
afiliación a la Seguridad Social,  
contratación y paro registrado  
en enero y previsiones  
para febrero de 2024**

---

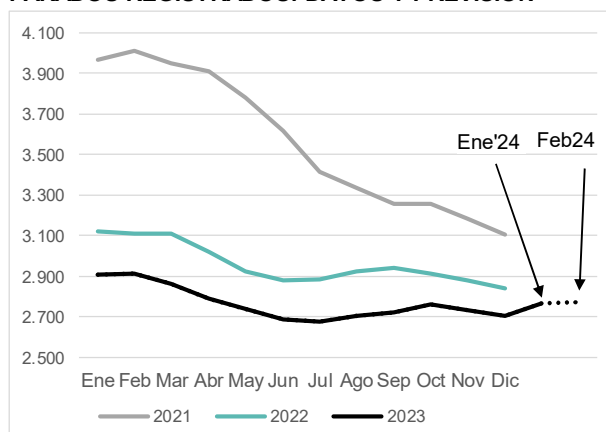
# Síntesis y previsiones

- El crecimiento interanual del **número de afiliados mantiene su ritmo con variaciones mínimas desde hace ocho meses; +2,6% en enero.**
- **Ahora hay 20,60 millones de afiliados**, el mayor número para un mes de enero de la serie histórica, con 523.500 nuevos empleos en los últimos 12 meses.
- Los **Servicios** volvieron a encabezar el aumento del empleo (+3,1%), aventajando a la **Construcción** (+2,5%). En cambio, el sector agropecuario perdió empleo por 30º mes consecutivo. El empleo **asalariado** (+3,0% interanual) continúa aumentando. Los **no asalariados** insinúan un repunte: +0,6%, su mayor incremento desde junio de 2022.
- El paro registrado encadena 33 meses seguidos bajando. Su caída interanual fue 4,8%.
- Ahora hay 2,77 millones de parados registrados, a los que pueden sumarse 539.700 con “disponibilidad limitada” y otras situaciones (+8,1% interanual). Si también se suman las personas en ERTE (10.400 personas) y los fijos discontinuos que no trabajan, la definición más amplia de paro llegaría a unos 3,9 millones de personas (+1,1%).
- **El total de contratos firmados cayó por 20º mes consecutivo**, ahora -1,3% interanual. En total se firmaron **1,19 millones de contratos, el dato más bajo para un mes de enero desde 2013.**
- Sin embargo, hay algunos tipos de contratos que crecieron. Por ejemplo, los indefinidos de tiempo completo suben 2,9% interanual. Tras 22 meses de caídas, también subieron los contratos temporales: +1,3%. Los fijos-discontinuos, en cambio, cayeron por décimo mes consecutivo, ahora 15,9%.
- En febrero, la afiliación tiende a subir y el paro registrado suele mostrar variaciones pequeñas, en uno u otro sentido. El empleo alcanzaría a **20,67 millones de ocupados** (+2,5% interanual) y el paro registrado alcanzaría a **2,77 millones de personas** (-4,7% interanual).

**AFILIADOS: DATOS Y PREVISIÓN**



**PARADOS REGISTRADOS: DATOS Y PREVISIÓN**



Fuente: Adecco Institute sobre la base de Ministerio de Trabajo; datos en miles.

# Afiliados a la Seguridad Social

El ritmo interanual de crecimiento del empleo continúa siendo muy estable, de entre 2,6% y 2,8% desde mayo último. En enero se mantuvo en ese rango, con un incremento de 2,6%. Esto es llamativo porque, paralelamente, el PIB se ha desacelerado, pasando de +4,5% interanual en el primer trimestre de 2023 a +2,1% en el cuarto.

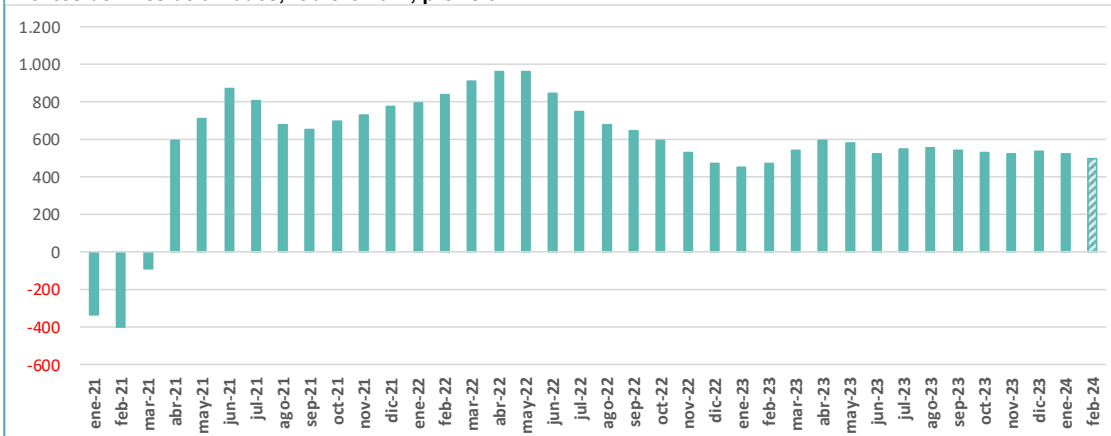
Los **20,60 millones de afiliaciones a la Seguridad Social** constituyen el mayor registro histórico para un mes de enero. En términos absolutos se ganaron **523.500 empleos** a lo largo de los últimos 12 meses. En los últimos 34 meses (desde marzo de 2021), la variación interanual del número de afiliados no ha bajado de 450.000 cada 12 meses.

Del mismo modo que en los últimos meses, aumentó tanto el empleo masculino como el femenino y ganaron puestos de trabajo tanto los españoles como los extranjeros. El empleo autónomo, aunque sigue con un crecimiento débil, alcanzó su mejor resultado desde junio de 2022, con un incremento interanual de 0,6%.

El número de afiliaciones de **asalariados** aumentó en 504.400 respecto a un año antes (+3,0%). Por su parte, el número de **no asalariados** lo hizo en 19.200 afiliados.

## VARIACIÓN INTERANUAL DEL NÚMERO DE AFILIADOS

Cientos de miles de afiliados; febrero 2024, previsión



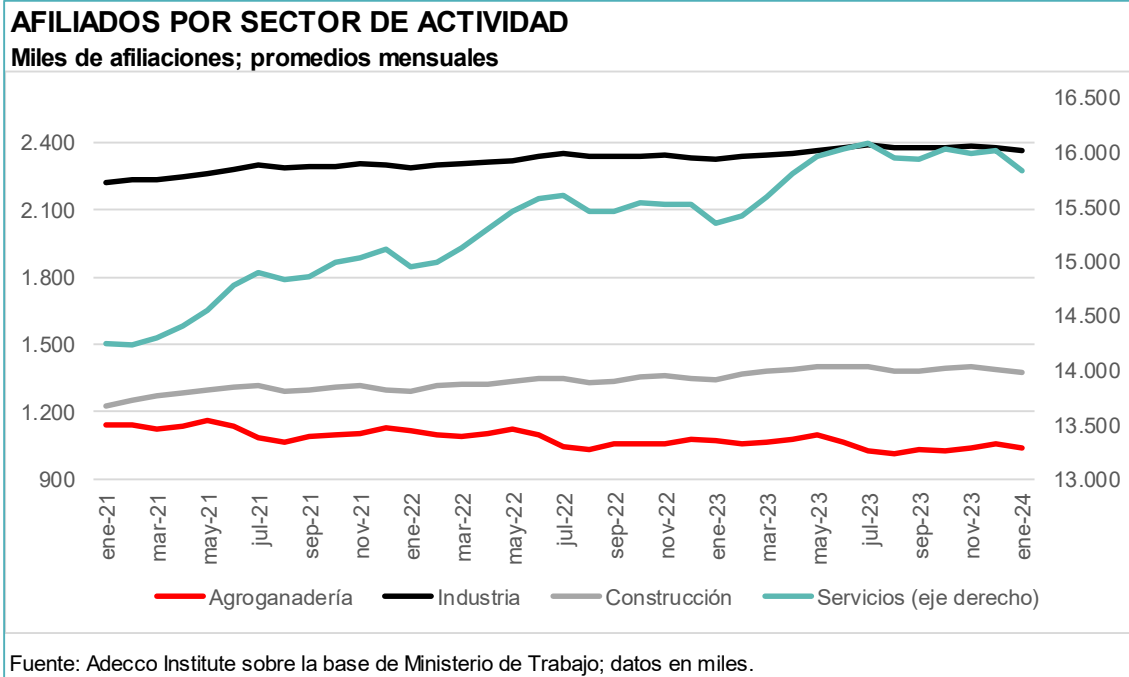
Fuente: Adecco Institute sobre la base de Ministerio de Trabajo

## Sectores

Tal como viene sucediendo desde octubre último, los **Servicios** encabezaron el crecimiento del empleo, ahora con un incremento de 3,1% (477.600 empleos

más). Los empleos creados en el sector **Servicios** equivalen al 91,2% de todo el empleo creado a lo largo de los últimos 12 meses.

Le siguió, una vez más, el sector constructor, con un incremento interanual de 2,5% (34.000 nuevos empleos). Sin embargo, para la **Construcción**, es el menor incremento desde marzo de 2021.



El empleo **industrial** crece a un ritmo interanual de menos del 2% desde octubre de 2022. Ahora continuó esa relativa debilidad, con un aumento de 1,8% interanual (42.100 nuevos afiliados).

El sector **agrícola-ganadero** presentó su 30º caída interanual consecutiva. En los últimos doce meses se perdieron 30.200 puestos de trabajo (-2,8%). Los 1,04 millones de personas que trabajan ahora en el sector primario son, por ejemplo, un 8% menos de los que lo hacían en enero de 2020 (90.300 empleos perdidos). En ese mismo lapso, el empleo total creció 7,5%, el de la Construcción 11,5% y el empleo público 15,2%.

## Sexo y nacionalidad

**El empleo aumentó en ambos sexos y, por 32º mes consecutivo, de forma más marcada en el caso femenino.** En tanto ellos ganaron 230.000 puestos de trabajo (+2,2% interanual), las mujeres obtuvieron 293.500 empleos a lo largo de los últimos doce meses (+3,1%).

Los **inmigrantes** siguen ganando puestos de trabajo a un ritmo elevado: +8,0% interanual (196.000 puestos más), que es un ritmo más de cuatro veces mayor que en el caso de los españoles (+1,9%, equivalente a 327.500 nuevos

empleos). Estos números nos dicen que los inmigrantes captaron el 37,4% de los empleos creados a lo largo de los últimos 12 meses.

Comparando los datos de enero de 2020 con los del mismo mes de 2024, se observa un incremento de 25,9% en la afiliación de inmigrantes (541.200 afiliados más), frente a un aumento de 5,3% en el caso de los españoles (aumento acumulado de 899.100 afiliaciones).

**Hay 2,63 millones de inmigrantes y 17,97 millones de españoles afiliados a la Seguridad Social.**



## Contratos

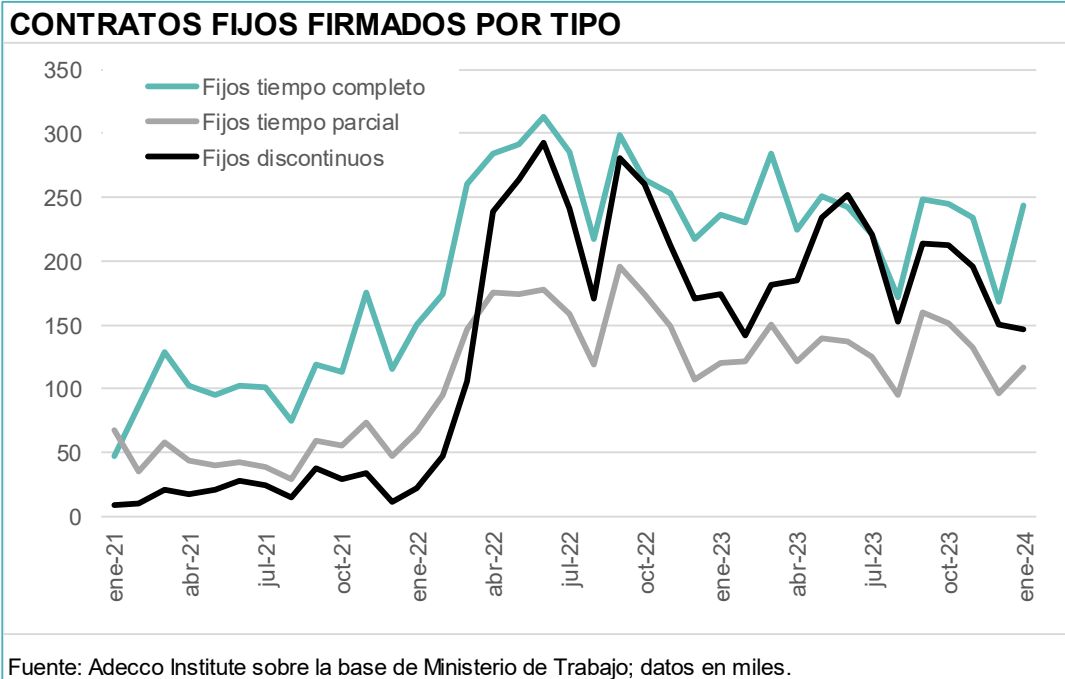
Se firmaron en total 1,19 millones de contratos, que es un 1,3% menos que un año antes. Es el dato más bajo para un mes de enero desde 2013.

**Pese a la caída (la 20ª consecutiva)**, los datos de firma de contratos señalan un posible cambio de tendencia o, al menos, una incipiente estabilización. Si en los ocho meses anteriores se redujo la firma de **todos los tipos de contratos**, en enero hubo varios ejemplos con incrementos interanuales.

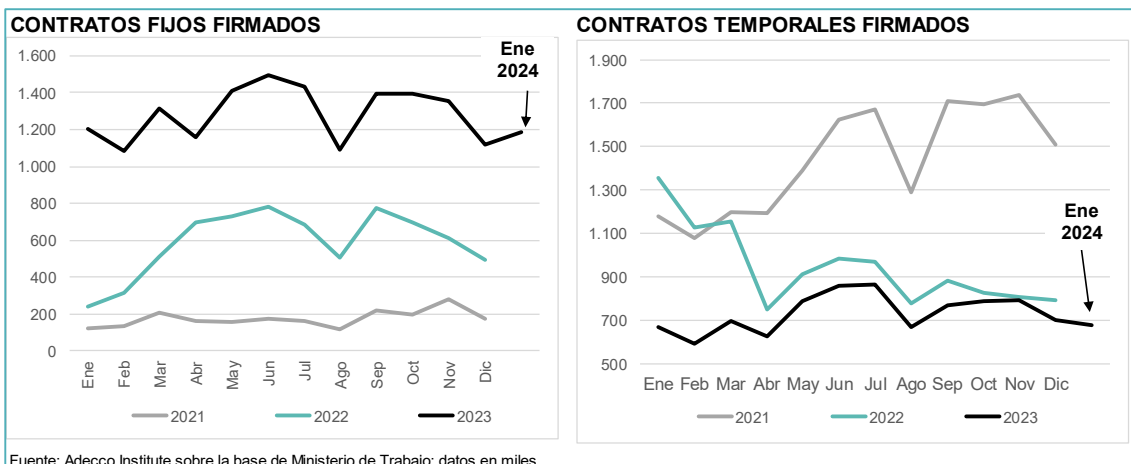
En el caso de los contratos indefinidos, se firmaron 506.600, con un descenso de 4,5% interanual (23.700 contratos menos firmados). Sin embargo, la firma de contratos **indefinidos** de tiempo completo creció 2,9%. Se firmaron 243.400 contratos de este tipo, 6.900 más que hace un año.

La firma de contratos **fijos-discontinuos** disminuyó 15,9% interanual (27.600 contratos menos), por lo que fue el tipo de contrato que más retrocedió. El número de fijos-discontinuos trabajando es de 805.000 personas, 1,7% más que un año antes.

Mientras, la firma de contratos **temporales** aumentó 1,3% interanual, hasta 679.000 contratos, rompiendo una serie de 22 retrocesos consecutivos. También hubo una diferencia entre ambos sexos: en tanto que la cantidad de contratos firmados por **varones** se redujo (-1,1%), las **mujeres** firmaron más contratos que un año antes (+2,7%).



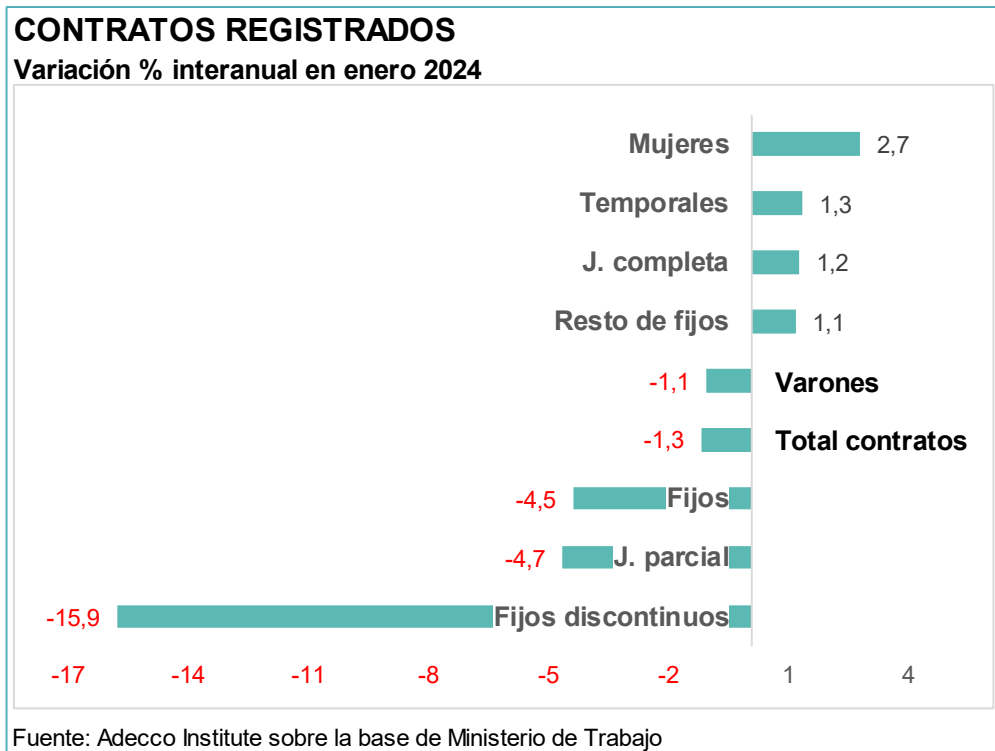
La firma de contratos de **jornada completa** se incrementó 1,2%, luego de 21 meses seguidos de retrocesos. Paralelamente, la firma de contratos de **jornada parcial** (incluyendo en esta categoría a la totalidad de los fijos discontinuos) cayó 4,7% interanual.



Los contratos **indefinidos** fueron el **42,7% del total**, una proporción inferior a la de hace un año (44,2%). Los contratos para empleos de jornada completa

(tanto fijos como temporales) equivalieron al 60% del total, una proporción más alta que la de hace un año (58,5%). **Las mujeres firmaron el 47,3% de todos los contratos**, un porcentaje mayor al de un año atrás.

De media, cada contratado de forma indefinida firmó en enero, de media, 1,06 contratos, ratio que se eleva hasta 1,12 en el caso de los indefinidos de tiempo parcial. Por su parte, cada contratado de forma temporal rubricó, en promedio, 1,32 contratos, lo mismo que en los dos meses anteriores. En todos los casos son proporciones que muestran ligeros descensos con relación a los dos meses anteriores.



## Paro registrado

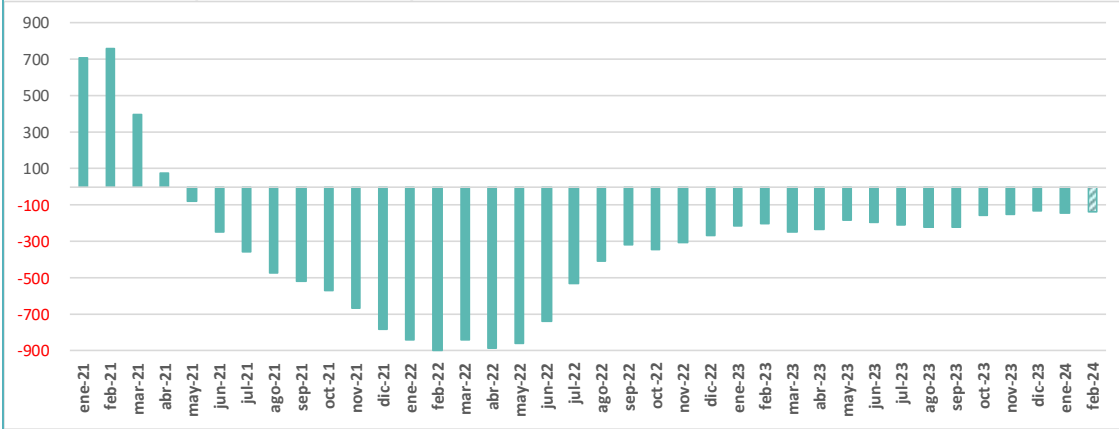
**Las oficinas del Servicio Público de Empleo Estatal registran 2,77 millones de parados.** Es el menor número para un mes de enero desde 2008. Dicho dato implica un descenso interanual de 4,8% y equivale a 140.500 parados menos que un año antes.

Merece la pena reiterar que los parados registrados no son la totalidad del colectivo de parados, pues hay colectivos que, en la estadística oficial, se cuentan por separado por diversos motivos. En primer lugar, hay **338.300 parados con “disponibilidad limitada para trabajar”** (buscan un empleo con características específicas, por ejemplo, solo teletrabajo), colectivo que encadena 13 meses de aumentos, ahora un 16,3% interanual. Al mismo tiempo, hay otros **201.400 “parados no ocupados”** (entre los que se cuentan, por ejemplo, parados que cursan FP o que buscan empleos de menos de 20 horas

semanales, entre otros), grupo que se contrajo 3,3% interanual. **Ambos grupos reúnen a 539.700 parados** (+8,1% interanual).

**VARIACIÓN INTERANUAL DEL NÚMERO DE PARADOS REGISTRADOS**

Cientos de miles de parados; febrero 2024, previsión



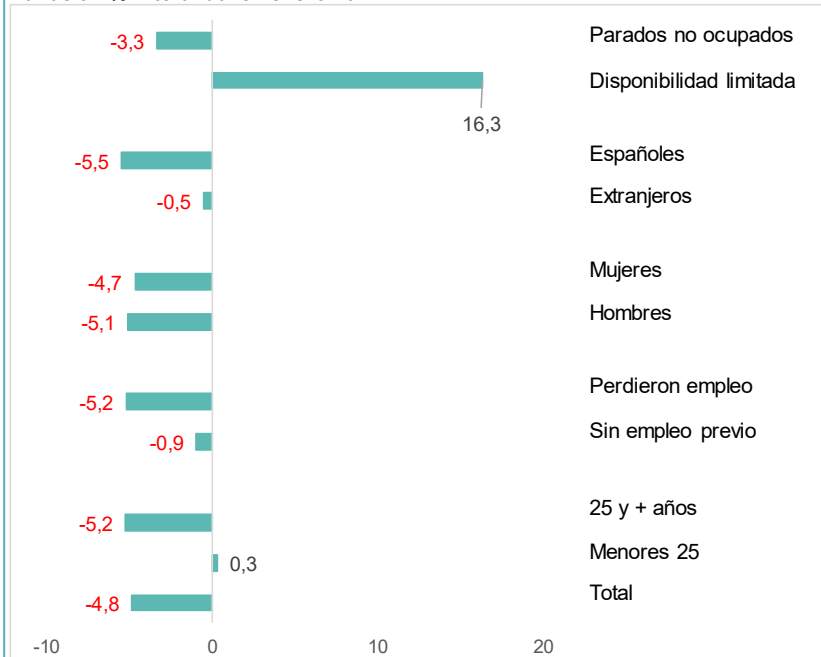
Fuente: Adecco Institute sobre la base de Ministerio de Trabajo

A esos dos grupos **podrían sumarse tanto las personas en ERTE** (10.400 en enero; 30,5% menos que hace un año) **y los fijos-discontinuos en situación de inactividad** (que las estadísticas recogen entre los “demandantes ocupados”, por lo que están junto con las personas que tienen empleo y buscan otro; todos los “demandantes ocupados” son 1,2 millones de personas, de los cuales, alrededor de 580.000 serían fijos-discontinuos que no están trabajando).

Teniendo todos esos otros colectivos en cuenta, **la cifra de parados en su “definición ampliada” rondaría los 3,9 millones**, y sería 1,1% mayor que la de un año antes.

**DEMANDANTES DE EMPLEO**

Variación % interanual en enero 2024



Fuente: Adecco Institute sobre la base de Ministerio de Trabajo

Volviendo a la definición restringida de paro registrado, que es la única para la cual están los datos desglosados, ya van 35 meses seguidos en los que el paro evoluciona peor entre las **mujeres** (-4,7% interanual), que entre **varones** (-5,1%). El paro juvenil (menores de 25 años) aumentó por primera vez desde abril de 2021: +0,3% interanual. En cambio, el paro de adultos continuó en retroceso (-5,2% interanual).

Por 13º mes consecutivo, cayó más el paro entre los **españoles** (-5,5%) que entre **inmigrantes** (-0,5%).

El mejor comportamiento lo tuvo el colectivo de varones españoles, con una caída del paro de 5,6% interanual (57.300 parados menos). La peor evolución correspondió a las mujeres menores de 25 años, con un incremento de 1,4% interanual (1.400 paradas más).

## **Conclusión**

Los datos de enero muestran que continúa un desequilibrio relevante en la economía española: mientras el nivel de actividad se desacelera, el número de afiliados a la Seguridad Social continúa creciendo a un ritmo casi inalterado.

Entre el primer y el cuarto trimestres de 2023, el crecimiento del PIB pasó de +4,5% a +2,1%. Sin embargo, si se excluye de la demanda el consumo del sector público se encuentra que la desaceleración de la actividad privada es más marcada: de +5,1% a +1,3% en el mismo período. Según esta última variación, la afiliación a la Seguridad Social estaría creciendo al doble que la actividad privada.

El mayor crecimiento del empleo con relación a la actividad conlleva una caída de la productividad que, a su vez, eleva los costes laborales por unidad producida. Por eso, tarde o temprano, de una u otra forma, esa discrepancia entre la evolución del PIB y la del empleo se corregirá. Si a eso añadimos que 2024 sería el año de menor crecimiento del PIB desde 2014 (excluyendo el 2020), lo más razonable parece proyectar un debilitamiento del empleo.

**El paro registrado también continúa descendiendo a una velocidad mayor de la que sugeriría el contexto económico.** Aun así, el aumento del paro juvenil muestra que se va haciendo progresivamente más difícil bajar el número de parados.

Desde 2000, solo ha habido cuatro años en que la afiliación bajó en **febrero** en términos intermensuales, siendo todos años de crisis económica: 2009, 2011, 2012 y 2013. Por eso, lo más probable es que en febrero de 2024 la afiliación crezca. Podría hacerlo hasta 20,67 millones de afiliados (+2,5% interanual).

En cambio, el comportamiento del paro registrado no tiene un patrón definido: de los últimos 23 meses de febrero, el paro registrado subió 11 veces y bajó en las 12 restantes. Proyectamos un ligero incremento mensual hasta 2,77 millones de parados registrados, en su definición restringida (-4,7% interanual).

**SÍNTESIS DE AFILIACIÓN Y PARO REGISTRADO**

Datos medios en miles para el conjunto de España

	Enero 2023	Enero 2024	Variación interanual	
			Absoluta	%
<b>Afiliados</b>	<b>20.081,2</b>	<b>20.604,8</b>	<b>523,5</b>	<b>2,6</b>
Hombres	10.638,4	10.868,4	230,0	2,2
Mujeres	9.442,9	9.736,4	293,5	3,1
<b>Parados registrados</b>	<b>2.908,4</b>	<b>2.767,9</b>	<b>-140,5</b>	<b>-4,8</b>
Hombres	1.168,3	1.109,0	-59,3	-5,1
Mujeres	1.740,1	1.658,9	-81,2	-4,7
<b>Contratos firmados</b>	<b>1.200,7</b>	<b>1.185,6</b>	<b>-15,1</b>	<b>-1,3</b>
Indefinidos	530,3	506,6	-23,7	-4,5
Temporales	670,4	679,0	8,5	1,3

Previsión Feb 24 (*)	Variación interanual	
	Absoluta	%
<b>20.668</b>	<b>498,2</b>	<b>2,5</b>
10.901	217,5	2,0
9.767	280,7	3,0
<b>2.773</b>	<b>-138,0</b>	<b>-4,7</b>
1.109	-58,3	-5,0
1.664	-79,8	-4,6

(\*) Las previsiones deben interpretarse como el punto medio de un rango de valores probables.

Fuente: Adecco Institute sobre la base de ministerios de Trabajo y Seguridad Social

# Glosario

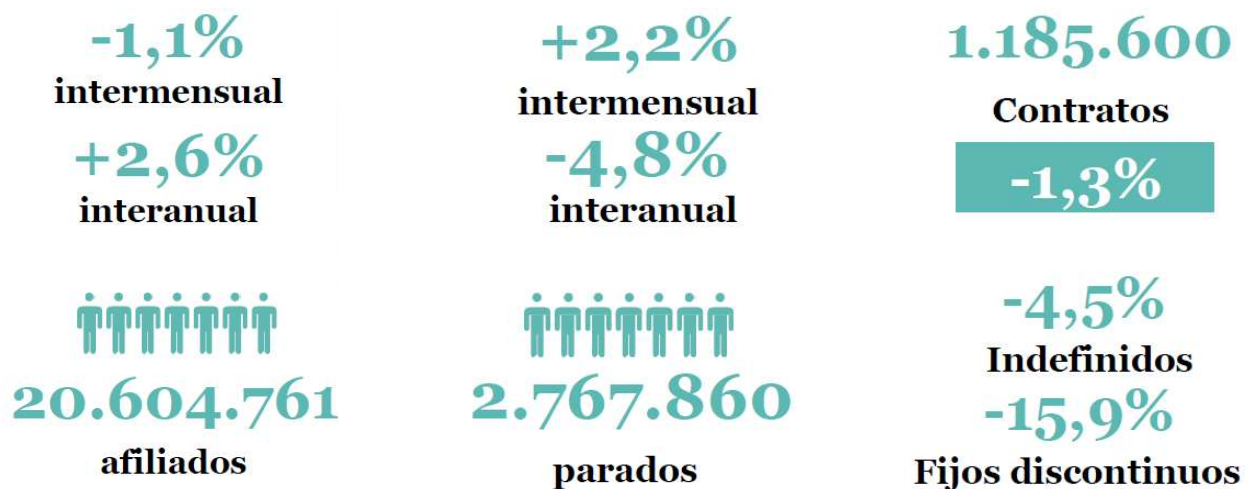
**Cotizantes a la Seguridad Social:** número de trabajadores en **alta laboral**, en cualquiera de los regímenes existentes (General y Especiales del Carbón, Agrario, de Empleados del Hogar, Autónomos y de Trabajadores del Mar). Los datos de cotizantes se refieren al número medio a lo largo de cada mes.

**Alta laboral:** trabajadores, sea por cuenta propia o ajena, que estén **trabajando**. Se incluyen también quienes estén en otras situaciones tales como incapacidad temporal o suspensión por regulación de empleo.

**Paro registrado:** son **solicitudes de empleo pendientes de satisfacer el último día del mes**. No se incluyen, entre otras, las solicitudes de trabajadores ocupados (por ejemplo, buscan para cambiar de empleo), ni las de los mayores de 65 años, ni las de aquellos que no tengan una disponibilidad inmediata para el trabajo (por ejemplo, estudiantes de estudios oficiales reglados menores de 25 años). Los datos proceden del Servicio Público de Empleo Estatal.

**Contratos registrados:** son los contratos de trabajo (indefinidos o temporales) formalizados y registrados en las oficinas públicas de empleo y las comunicaciones de contratos realizados por empresarios, realizados a lo largo de cada mes. Incluye **nuevos** contratos, **prórrogas** de contratos temporales existentes y **conversiones** de temporales en indefinidos.

**Variación interanual:** comparación entre el dato de un mes (u otro período, por ejemplo, un trimestre) y el dato del mismo mes (o período) del año previo. Tiene la ventaja de no estar distorsionada por factores estacionales (cosa que sí ocurre cuando se compara un mes o trimestre con el período inmediato anterior, por ejemplo).



## ¿Qué es el Adecco Group Institute?

---

El Adecco Group Institute es el centro de estudios y divulgación del Grupo Adecco. Tiene como fin ser una entidad referente en la sociedad española en materia de investigación y difusión de conocimientos relacionados con 5 pilares como son el empleo y las relaciones laborales, la salud y la prevención, la diversidad y la inclusión, el futuro del trabajo y la tecnología, y el talento y la formación.

El Adecco Group Institute nace con la vocación de convertirse en un espacio de referencia común gracias al análisis del mercado de trabajo, ofreciendo contenido de calidad sin olvidar uno de los aspectos más importantes de nuestro día a día: el real time content, contenido en tiempo real sobre empleo y mercado de trabajo, adaptándose así a los nuevos una empresa líder en el sector de los Recursos Humanos como es Adecco, presente en el mercado laboral español desde hace más de 35 años.

---

Si quieres más información sobre el Adecco Group Institute visita la página web: <https://www.adeccoinstitute.es/>



## Sobre el Grupo Adecco

---

Adecco es la consultora líder mundial en el sector de los recursos humanos. Llevamos 40 años en el mercado laboral español realizando una labor social diaria que nos ha situado como uno de los 10 mayores empleadores en nuestro país. Nuestras cifras hablan por nosotros: en el último año hemos empleado a 124.399 personas en nuestro país; de las que 35.144 son menores de 25 años. Hemos contratado a casi 20.000 (19.916) personas mayores de 45 años y hemos formado a casi 70.000 (69.714) alumnos.

Desde que comenzó nuestra labor hemos realizado en España más de 10 millones de contratos. Invertimos 8 millones de euros en la formación de trabajadores y el 28% de nuestros empleados consigue un contrato indefinido en las empresas cliente. Todo ello gracias a una red de casi 300 (274) delegaciones en nuestro país y a nuestros más de 2.200 empleados.