

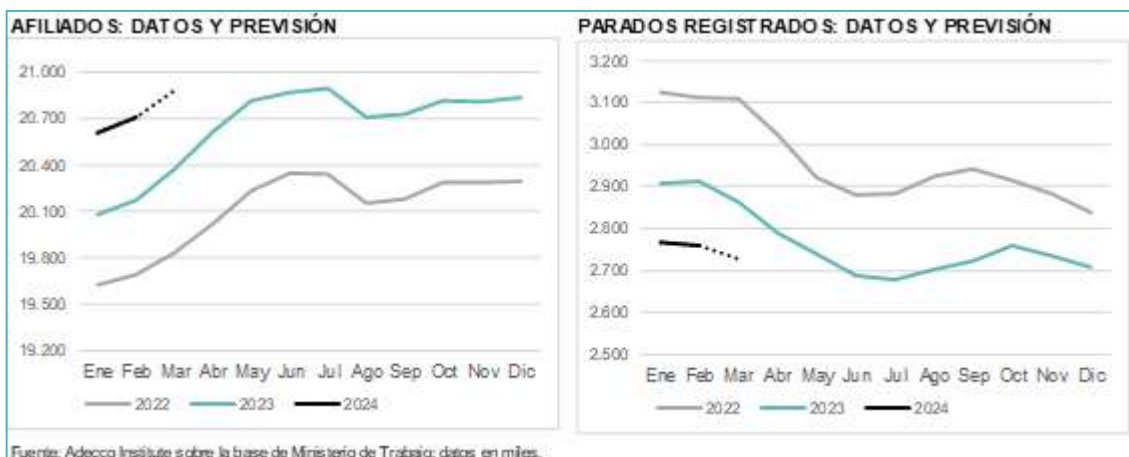


THE ADECCO GROUP
INSTITUTE

**Análisis de los datos de
afiliación a la Seguridad Social,
contratación y paro registrado
en febrero y previsiones
para marzo de 2024**

Síntesis y previsiones

- El crecimiento interanual del **número de afiliados** mantiene un crecimiento casi invariable desde hace nueve meses; **+2,7% en febrero**.
- **Ahora hay 20,71 millones de afiliados**, el mayor número para un mes de febrero de la serie histórica, con 538.200 nuevos empleos en los últimos 12 meses.
- Por quinto mes consecutivo, los **Servicios** encabezaron el aumento del empleo (+3,1%), aventajando a la **Construcción** (+2,2%). En cambio, el sector agropecuario perdió empleo por 31º mes consecutivo. El empleo **asalariado** (+3,0% interanual) continúa aumentando. Los **no asalariados** prolongaron el repunte del mes anterior: +0,8%, su mayor incremento desde junio de 2022.
- El paro registrado cayó por 34º mes consecutivo en términos interanuales. Su caída fue 5,2%.
- Ahora hay 2,76 millones de parados registrados, a los que pueden sumarse 555.000 con “disponibilidad limitada” y otras situaciones (+8,3% interanual). Si también se suman las personas en ERTE (10.700 personas) y los fijos discontinuos que no trabajan, la definición más amplia de paro llegaría a casi 3,9 millones de personas (-0,1%).
- **Tras caer 20 meses seguidos, el número total de contratos firmados aumentó 4,8% interanual**. En total se firmaron **1,14 millones de contratos**. **Aun así, excluyendo 2023, es el dato más bajo para un febrero desde 2014**.
- Los contratos indefinidos de tiempo parcial fueron los de mayor crecimiento (+9,2%), seguidos por los de jornada completa (+7%). Los fijos-discontinuos, en cambio, fueron los que menos avanzaron (+2%).
- En marzo, la afiliación tiende a subir, cosa que será más marcada este año porque Semana Santa caerá este mes (cosa que no ocurre desde 2018). De ahí que el paro registrado volvería a caer. El empleo alcanzaría a **20,88 millones de ocupados** (+2,5% interanual) y el paro registrado alcanzaría a **2,73 millones de personas** (-4,7% interanual).



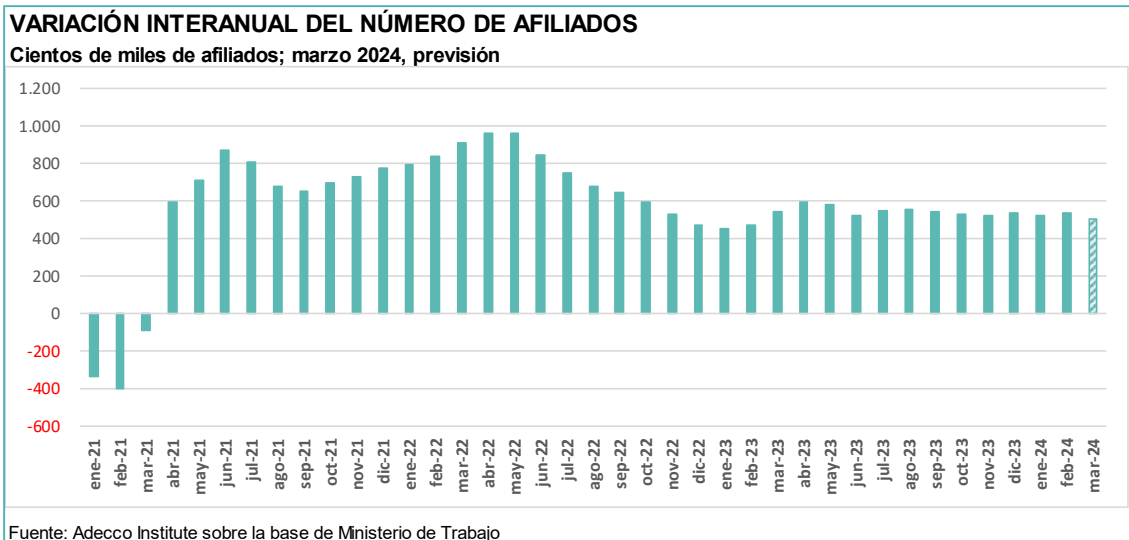
Afiliados a la Seguridad Social

El ritmo interanual de crecimiento del empleo continúa siendo muy estable, de entre 2,6% y 2,8% desde mayo último. En febrero se mantuvo en ese rango, con un incremento de 2,7%. Esto es especialmente notable: tanto en enero como en febrero, el incremento interanual del empleo fue ligeramente mayor que en los mismos meses de 2023, cosa que ocurre pese a que el PIB está creciendo ahora menos de la mitad que entonces. De ahí se desprende un preocupante problema de productividad (caída del PIB por persona ocupada).

Los **20,71 millones de afiliaciones a la Seguridad Social** constituyen el mayor registro histórico para un mes de febrero. En términos absolutos se ganaron **538.200 empleos** a lo largo de los últimos 12 meses. En los últimos 35 meses (desde marzo de 2021), la variación interanual del número de afiliados no ha bajado de 450.000 cada 12 meses.

Del mismo modo que en los últimos meses, aumentó tanto el empleo masculino como el femenino y ganaron puestos de trabajo tanto los españoles como los extranjeros. El empleo autónomo, aunque sigue con un crecimiento débil, continuó el repunte insinuado en enero y alcanzó su mejor resultado desde junio de 2022, con un incremento interanual de 0,8%.

El número de afiliaciones de **asalariados** aumentó en 512.500 respecto a un año antes (+3,0%). Por su parte, el número de **no asalariados** lo hizo en 25.800 afiliados.



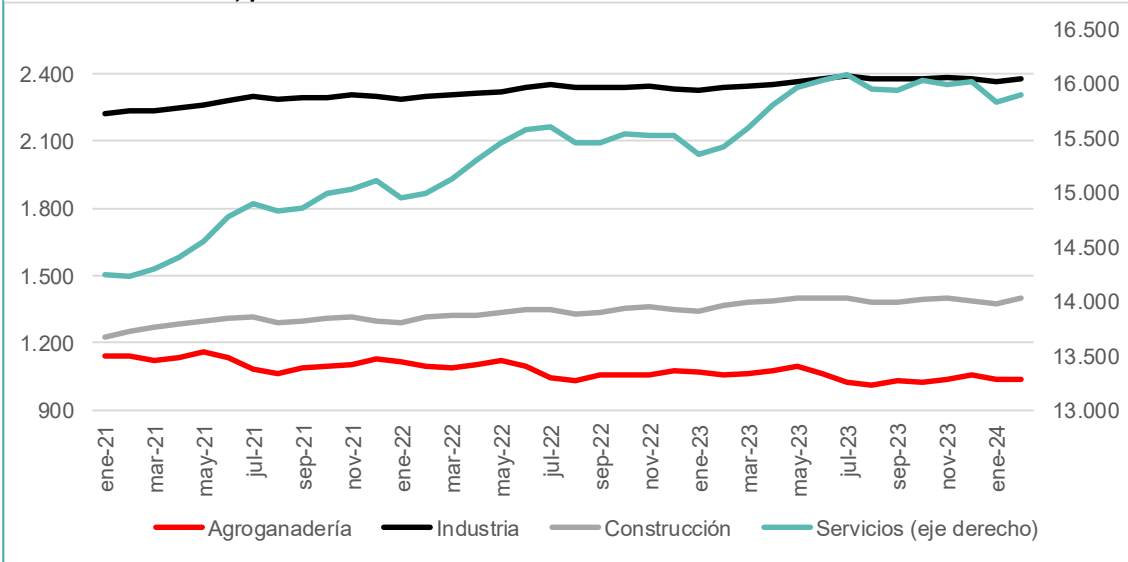
Sectores

Por quinto mes consecutivo, los **Servicios** encabezaron el crecimiento del empleo, ahora con un incremento de 3,1% (482.700 empleos más). Los empleos creados en el sector **Servicios** equivalen al 89,7% de todo el empleo creado a lo largo de los últimos 12 meses.

Le siguió, una vez más, el sector constructor, con un incremento interanual de 2,2% (30.400 nuevos empleos). Sin embargo, para la **Construcción**, es el menor incremento desde marzo de 2021.

AFILIADOS POR SECTOR DE ACTIVIDAD

Miles de afiliaciones; promedios mensuales



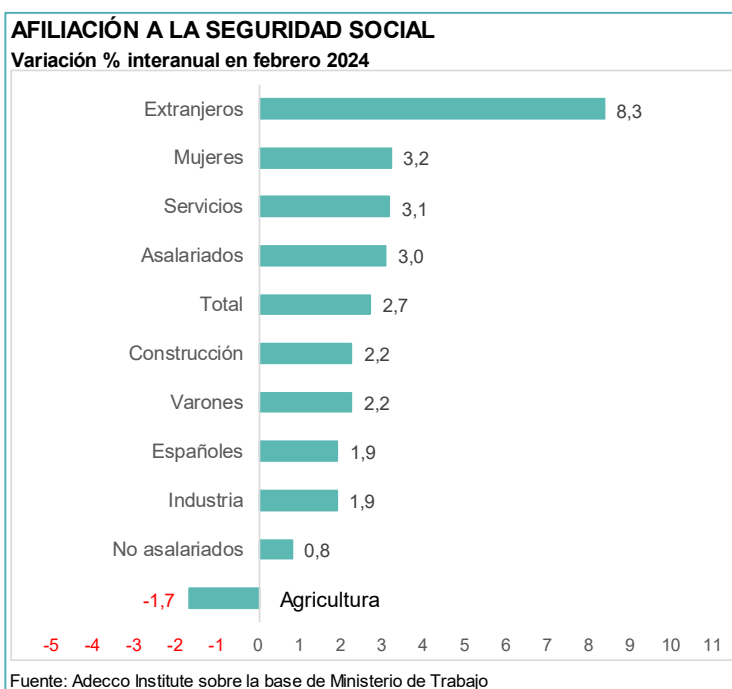
Fuente: Adecco Institute sobre la base de Ministerio de Trabajo; datos en miles.

El empleo **industrial** crece a un ritmo interanual de menos del 2% desde octubre de 2022. Ahora continuó esa relativa debilidad, con un aumento de 1,9% interanual (43.300 nuevos afiliados).

El sector **agrícola-ganadero** presentó su 31º caída interanual consecutiva. En los últimos doce meses se perdieron 18.300 puestos de trabajo (-1,7%). Los 1,04 millones de personas que trabajan ahora en el sector primario son, por ejemplo, un 10% menos de los que lo hacían en febrero de 2019 (115.700 empleos perdidos). En ese mismo lapso, el empleo total creció 9,6%, el de la Construcción 13,1% y el empleo público 18,3%.

Sexo y nacionalidad

El empleo aumentó en ambos sexos y, por 33º mes consecutivo, de forma más marcada en el caso femenino. En tanto ellos ganaron 237.600 puestos de trabajo (+2,2% interanual), las mujeres obtuvieron 300.600 empleos a lo largo de los últimos doce meses (+3,2%).



Los **inmigrantes** siguen ganando puestos de trabajo a un ritmo elevado: +8,3% interanual (205.300 puestos más), que es un ritmo más de cuatro veces mayor que en el caso de los españoles (+1,9%, equivalente a 332.900 nuevos empleos). Estos números nos dicen que los inmigrantes captaron el 38,1% de los empleos creados a lo largo de los últimos 12 meses.

Comparando los datos de febrero de 2019 con los del mismo mes de 2024, se observa un incremento de 34,6% en la afiliación de inmigrantes (686.300 afiliados más), frente a un aumento de 6,7% en el caso de los españoles (aumento acumulado de 1,13 millones de afiliaciones).

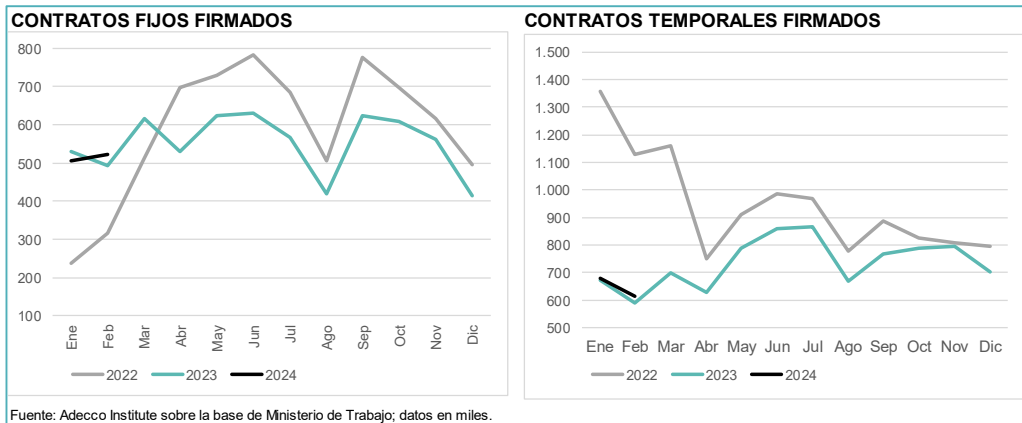
Hay **2,67 millones de inmigrantes y 18,04 millones de españoles afiliados a la Seguridad Social.**

Contratos

Se firmaron en total 1,14 millones de contratos. La novedad es que, tras 20 meses seguidos de retrocesos interanuales, esa cantidad conlleva un incremento de 4,8%. Sin embargo, si excluimos el dato de febrero de 2023,

encontramos que los contratos firmados en febrero último son el menor número para ese mes desde 2014.

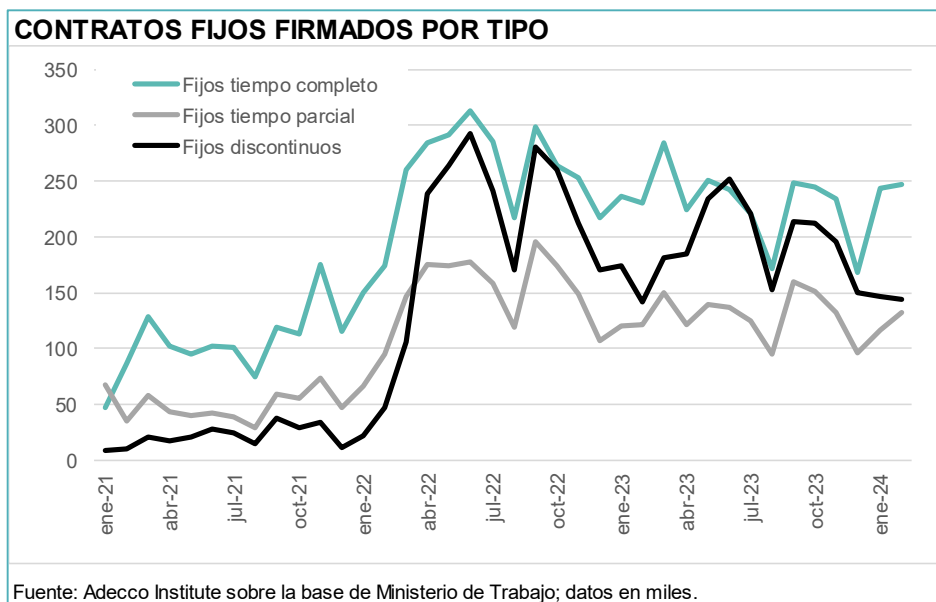
En el caso de los contratos indefinidos, se firmaron 523.400, con un aumento de 6,1% interanual (30.200 contratos menos firmados). Los contratos **indefinidos** de tiempo completo crecieron más (+7%, por la firma de 246.900 contratos de este tipo, 16.200 más que hace un año) y todavía más velozmente lo hicieron los indefinidos de tiempo parcial (+9,2%; se firmaron 132.400 de ellos, 11.100 más que en febrero de 2023).



El contrato fijo de menor crecimiento fue el **fijo-discontinuo**, que solo avanzó 2% interanual (2.900 contratos más), con un total de 144.200 firmados. El número de fijos-discontinuos trabajando es de 819.600 personas, 0,2% menos que un año antes.

Mientras, la firma de contratos **temporales** aumentó 3,8% interanual, hasta 614000 contratos, en lo que fue su segundo aumento consecutivo.

En tanto que la cantidad de contratos firmados por **varones** creció 3,4%, las **mujeres** firmaron 6,5% más contratos que un año antes.



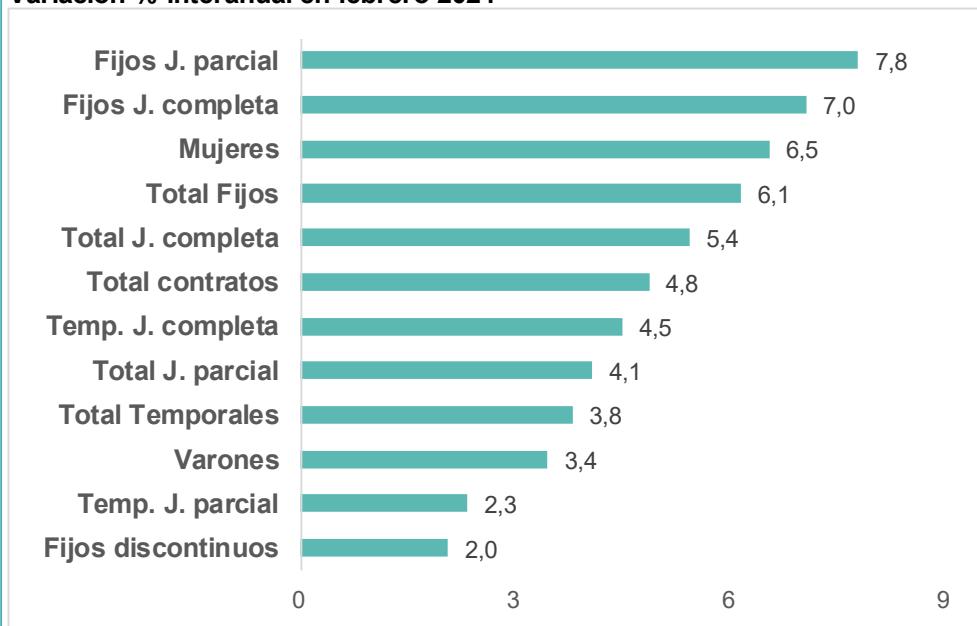
La firma de contratos de **jornada completa** se incrementó por segundo mes seguido, ahora 5,4%. Paralelamente, la firma de contratos de **jornada parcial** (incluyendo en esta categoría a la totalidad de los fijos discontinuos) subió 4,1% interanual, luego de 12 meses seguidos de retrocesos.

Los contratos **indefinidos fueron el 46% del total**, una proporción similar a la de hace un año (45,5%). Los contratos para empleos de jornada completa (tanto fijos como temporales) equivalieron al 58,5% del total, una proporción casi igual que la de hace un año (58,2%). **Las mujeres firmaron el 46,5% de todos los contratos**, un porcentaje mayor al de un año atrás.

De media, cada contratado de forma indefinida firmó en febrero, de media, 1,05 contratos, ratio que se eleva hasta 1,10 en el caso de los indefinidos de tiempo parcial. Por su parte, cada contratado de forma temporal rubricó, en promedio, 1,32 contratos, lo mismo que en el mes anterior.

CONTRATOS REGISTRADOS

Variación % interanual en febrero 2024



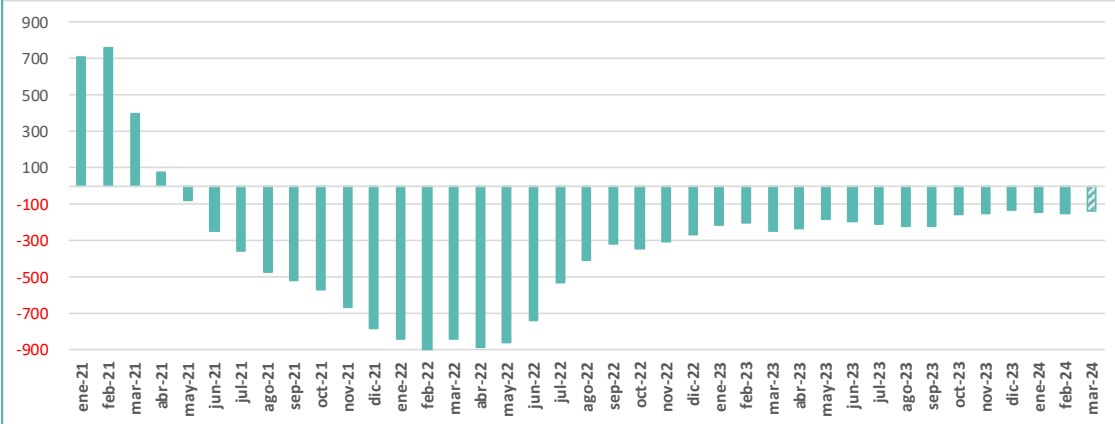
Fuente: Adecco Institute sobre la base de Ministerio de Trabajo

Paro registrado

Las oficinas del Servicio Público de Empleo Estatal registran **2,76 millones de parados**. Es el menor número para un mes de febrero desde 2008. Dicho dato implica un descenso interanual de 5,2% y equivale a 150.600 parados menos que un año antes.

VARIACIÓN INTERANUAL DEL NÚMERO DE PARADOS REGISTRADOS

Cientos de miles de parados; marzo 2024, previsión



Fuente: Adecco Institute sobre la base de Ministerio de Trabajo

No puede dejar de repetirse que los parados registrados no son la totalidad del colectivo de parados, pues hay colectivos que, en la estadística oficial, se cuentan por separado por diversos motivos. En primer lugar, hay **354.500 parados con “disponibilidad limitada para trabajar”** (buscan un empleo con características específicas, por ejemplo, solo teletrabajo), colectivo que encadena 14 meses de aumentos, ahora un 15,4% interanual. Al mismo tiempo, hay otros **200.400 “parados no ocupados”** (entre los que se cuentan, por ejemplo, parados que cursan FP o que buscan empleos de menos de 20 horas semanales, entre otros), grupo que retrocedió 2,2% interanual. **Ambos grupos reúnen a 555.000 parados (+8,3% interanual).**

DEMANDANTES DE EMPLEO

Variación % interanual en febrero 2024



Fuente: Adecco Institute sobre la base de Ministerio de Trabajo

A esos dos grupos **podrían sumarse tanto las personas en ERTE** (10.700 el mes pasado; 30,6% menos que hace un año) **y los fijos-discontinuos en situación de inactividad** (que las estadísticas recogen entre los “demandantes ocupados”, por lo que están junto con las personas que tienen empleo y buscan otro; todos los “demandantes ocupados” son 1,2 millones de personas, de los cuales, alrededor de 550.000 serían fijos-discontinuos que no están trabajando). Teniendo todos esos otros colectivos en cuenta, **la cifra de parados en su “definición ampliada” llegaría casi a los 3,9 millones**, y sería 0,1% menor que la de un año antes.

Volviendo a la definición restringida de paro registrado, que es la única para la cual están los datos desglosados, ya van 36 meses seguidos en los que el paro evoluciona peor entre las **mujeres** (-5,1% interanual), que entre **varones** (-5,3%). El paro juvenil (menores de 25 años) bajó 3,5% interanual, mientras que el paro de adultos lo hizo 5,3% interanual.

Por 14º mes consecutivo, cayó más el paro entre los **españoles** (-5,8%) que entre **inmigrantes** (-1,3%).

El mejor comportamiento lo tuvo el colectivo de varones españoles, con una caída del paro de 5,8% interanual (59.000 parados menos). La peor evolución correspondió a los inmigrantes de fue de la Unión Europea, cuya cifra de parados solo se redujo 0,2% (500 parados menos que hace un año).

Conclusión

Los datos de febrero ratifican la persistencia de un desequilibrio preocupante: mientras el nivel de actividad se desacelera, el número de afiliados a la Seguridad Social continúa creciendo a un ritmo casi inalterado.

No es una diferencia de pocas décimas. En este primer trimestre, el PIB crecería menos de la mitad que en el mismo período de 2023, cuando se expandió +4,5%. La desaceleración del ritmo de actividad económica sería aún más marcada si se elimina del cálculo el aumento del Consumo del sector público, que viene siendo el componente más dinámico de la demanda.

El desequilibrio consiste en la caída del PIB por persona ocupada, es decir, el descenso de la productividad. La preocupación consiste en que la menor productividad eleva los costes laborales por unidad producida, precisamente en un momento en que los costes laborales (salarios, cotizaciones, premios, bonos y otros componentes del coste laboral), ya están creciendo por encima de la inflación.

El paro registrado continúa descendiendo a una velocidad mayor de la que sugeriría el contexto económico, aunque si atendemos a la “definición ampliada” (que suma al paro registrado otros colectivos de parados que se cuentan por separado, como los fijos-discontinuos inactivos) ha dejado de caer de manera significativa desde hace un año.

Los datos de marzo estarán impactados porque Semana Santa es a final de ese mes (jueves 28 y viernes 29), cosa que no ocurre desde 2018. Así, el aumento de la actividad turística permite anticipar un incremento del empleo y una caída del paro. La afiliación llegaría a 20,88 millones (+2,5% interanual), mientras que el paro registrado cedería hasta 2,73 millones de personas, en su definición restringida (-4,7% interanual).

SÍNTESIS DE AFILIACIÓN Y PARO REGISTRADO

Datos medios en miles para el conjunto de España

	Febrero 2023	Febrero 2024	Variación interanual		Previsión Mar 24 (*)	Variación interanual	
			Absoluta	%		Absoluta	%
Afiliados	20.170,1	20.708,4	538,2	2,7	20.882	505,4	2,5
Hombres	10.683,6	10.921,2	237,6	2,2	10.998	219,7	2,0
Mujeres	9.486,6	9.787,2	300,6	3,2	9.884	285,7	3,0
Parados registrados	2.911,0	2.760,4	-150,6	-5,2	2.727	-135,7	-4,7
Hombres	1.166,8	1.104,8	-62,0	-5,3	1.090	-53,8	-4,7
Mujeres	1.744,2	1.655,6	-88,7	-5,1	1.636	-81,9	-4,8
Contratos firmados	1.084,8	1.137,4	52,6	4,8			
Indefinidos	493,2	523,4	30,2	6,1			
Temporales	591,6	614,0	22,4	3,8			

(*) Las previsiones deben interpretarse como el punto medio de un rango de valores probables.

Fuente: Adecco Institute sobre la base de ministerios de Trabajo y Seguridad Social

Glosario

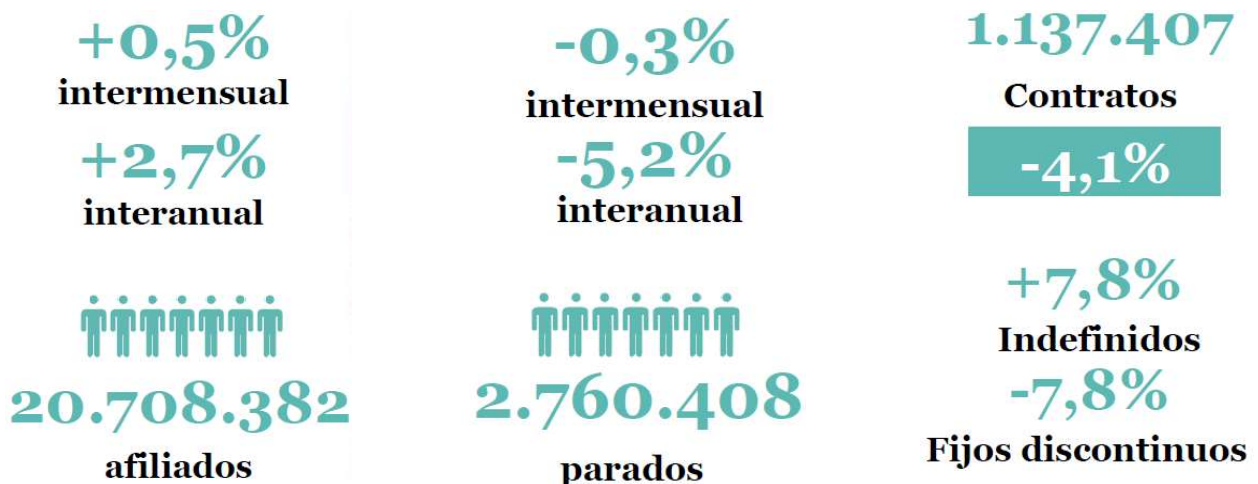
Cotizantes a la Seguridad Social: número de trabajadores en **alta laboral**, en cualquiera de los regímenes existentes (General y Especiales del Carbón, Agrario, de Empleados del Hogar, Autónomos y de Trabajadores del Mar). Los datos de cotizantes se refieren al número medio a lo largo de cada mes.

Alta laboral: trabajadores, sea por cuenta propia o ajena, que estén **trabajando**. Se incluyen también quienes estén en otras situaciones tales como incapacidad temporal o suspensión por regulación de empleo.

Paro registrado: son **solicitudes de empleo pendientes de satisfacer el último día del mes**. No se incluyen, entre otras, las solicitudes de trabajadores ocupados (por ejemplo, buscan para cambiar de empleo), ni las de los mayores de 65 años, ni las de aquellos que no tengan una disponibilidad inmediata para el trabajo (por ejemplo, estudiantes de estudios oficiales reglados menores de 25 años). Los datos proceden del Servicio Público de Empleo Estatal.

Contratos registrados: son los contratos de trabajo (indefinidos o temporales) formalizados y registrados en las oficinas públicas de empleo y las comunicaciones de contratos realizados por empresarios, realizados a lo largo de cada mes. Incluye **nuevos** contratos, **prórrogas** de contratos temporales existentes y **conversiones** de temporales en indefinidos.

Variación interanual: comparación entre el dato de un mes (u otro período, por ejemplo, un trimestre) y el dato del mismo mes (o período) del año previo. Tiene la ventaja de no estar distorsionada por factores estacionales (cosa que sí ocurre cuando se compara un mes o trimestre con el período inmediato anterior, por ejemplo).



¿Qué es el Adecco Group Institute?

El Adecco Group Institute es el centro de estudios y divulgación del Grupo Adecco. Tiene como fin ser una entidad referente en la sociedad española en materia de investigación y difusión de conocimientos relacionados con 5 pilares como son el empleo y las relaciones laborales, la salud y la prevención, la diversidad y la inclusión, el futuro del trabajo y la tecnología, y el talento y la formación.

El Adecco Group Institute nace con la vocación de convertirse en un espacio de referencia común gracias al análisis del mercado de trabajo, ofreciendo contenido de calidad sin olvidar uno de los aspectos más importantes de nuestro día a día: el real time content, contenido en tiempo real sobre empleo y mercado de trabajo, adaptándose así a los nuevos una empresa líder en el sector de los Recursos Humanos como es Adecco, presente en el mercado laboral español desde hace más de 35 años.

Si quieres más información sobre el Adecco Group Institute visita la página web: <https://www.adeccoinstitute.es/>



Sobre el Grupo Adecco

Adecco es la consultora líder mundial en el sector de los recursos humanos. Llevamos 40 años en el mercado laboral español realizando una labor social diaria que nos ha situado como uno de los 10 mayores empleadores en nuestro país. Nuestras cifras hablan por nosotros: en el último año hemos empleado a 124.399 personas en nuestro país; de las que 35.144 son menores de 25 años. Hemos contratado a casi 20.000 (19.916) personas mayores de 45 años y hemos formado a casi 70.000 (69.714) alumnos.

Desde que comenzó nuestra labor hemos realizado en España más de 10 millones de contratos. Invertimos 8 millones de euros en la formación de trabajadores y el 28% de nuestros empleados consigue un contrato indefinido en las empresas cliente. Todo ello gracias a una red de casi 300 (274) delegaciones en nuestro país y a nuestros más de 2.200 empleados.