



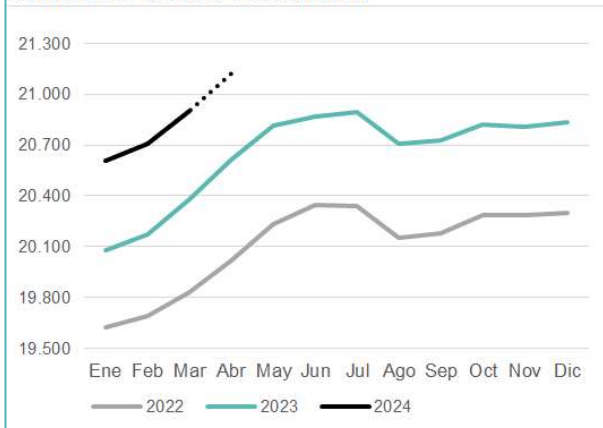
THE ADECCO GROUP
INSTITUTE

**Análisis de los datos de
afiliación a la Seguridad Social,
contratación y paro registrado
en marzo y previsiones
para abril de 2024**

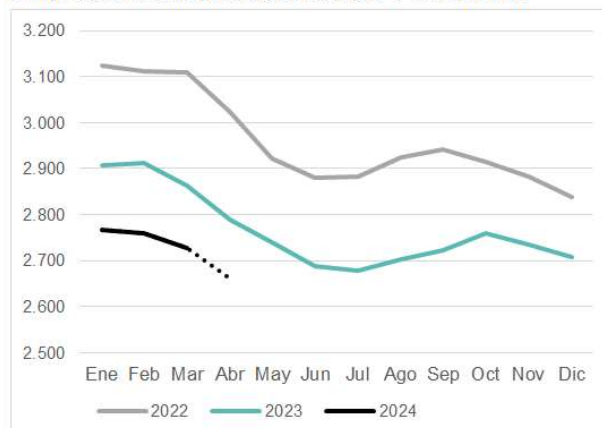
Síntesis y previsiones

- El crecimiento interanual del **número de afiliados se mantuvo dentro del mismo rango en el que oscila desde hace ya 10 meses: +2,6% en marzo.**
- **Ahora hay 20,90 millones de afiliados**, nuevo récord histórico, con 525.400 nuevos empleos en los últimos 12 meses.
- Por sexto mes consecutivo, los **Servicios** encabezaron el aumento del empleo (+3,0%), aventajando a la **Industria** (+1,8%). En cambio, el sector agropecuario perdió empleo por 32º mes consecutivo. El empleo **asalariado** (+2,9% interanual) continúa aumentando, mientras que los **no asalariados** continuaron el suave repunte del mes anterior: +0,9%, su mayor incremento desde mayo de 2022.
- El paro registrado cayó por 35º mes consecutivo en términos interanuales. Su caída fue 4,7%.
- Ahora hay 2,73 millones de parados registrados, a los que pueden sumarse 557.800 con “disponibilidad limitada” y otras situaciones (+6,1% interanual). Si también se suman las personas en ERTE (11.600 personas) y los parados con relación laboral, de los cuales los fijos discontinuos inactivos son el grupo principal, la definición más amplia de paro llegaría a 4 millones de personas (+1,2%).
- **El número total de contratos firmados volvió a desplomarse: -14,6% interanual.** En total se firmaron **1,12 millones de contratos. Es el dato más bajo para un mes de marzo desde 2013.**
- Los contratos indefinidos de jornada completa parcial fueron los que más retrocedieron (-21,7%). Los contratos temporales de tiempo parcial son los que cayeron menos (-11,2%).
- En abril, la afiliación tiende a crecer y a acelerarse con relación a marzo. Asimismo, suele ser uno de los meses en los que más cae el paro. El empleo llegaría a **21,1 millones de ocupados** (+2,5% interanual) y el paro registrado bajaría hasta **2,66 millones de personas** (-4,6% interanual).

AFILIADOS: DATOS Y PREVISIÓN



PARADOS REGISTRADOS: DATOS Y PREVISIÓN



Fuente: Adecco Institute sobre la base de Ministerio de Trabajo; datos en miles.

Afiliados a la Seguridad Social

La variación interanual del número de afiliados continúa siendo muy estable, oscilando entre 2,6% y 2,8% desde mayo último. En marzo se mantuvo en ese rango, con un incremento de 2,6%. Esto significa que el incremento interanual del empleo continúa siendo mayor al crecimiento estimado del PIB, lo que conlleva un descenso de la productividad (caída del PIB por persona ocupada). Los **20,90 millones de afiliaciones a la Seguridad Social** constituyen un nuevo máximo histórico. En términos absolutos se ganaron **525.400 empleos** a lo largo de los últimos 12 meses. En los últimos 36 meses (desde marzo de 2021), la variación interanual del número de afiliados no ha bajado de 450.000 cada 12 meses.

Del mismo modo que en los últimos meses, aumentó tanto el empleo masculino como el femenino y ganaron puestos de trabajo tanto los españoles como los extranjeros. El empleo autónomo, aunque sigue con un crecimiento débil, continuó el suave repunte insinuado en enero y alcanzó su mayor variación desde mayo de 2022, con un incremento interanual de 0,9%.

El número de afiliaciones de **asalariados** aumentó en 495.300 respecto a un año antes (+2,9%); aunque significativo, es su crecimiento más moderado desde enero de 2023. Por su parte, el número de **no asalariados** aumentó en 30.100 afiliados.

VARIACIÓN INTERANUAL DEL NÚMERO DE AFILIADOS

Cientos de miles de afiliados; abril 2024, previsión



Fuente: Adecco Institute sobre la base de Ministerio de Trabajo

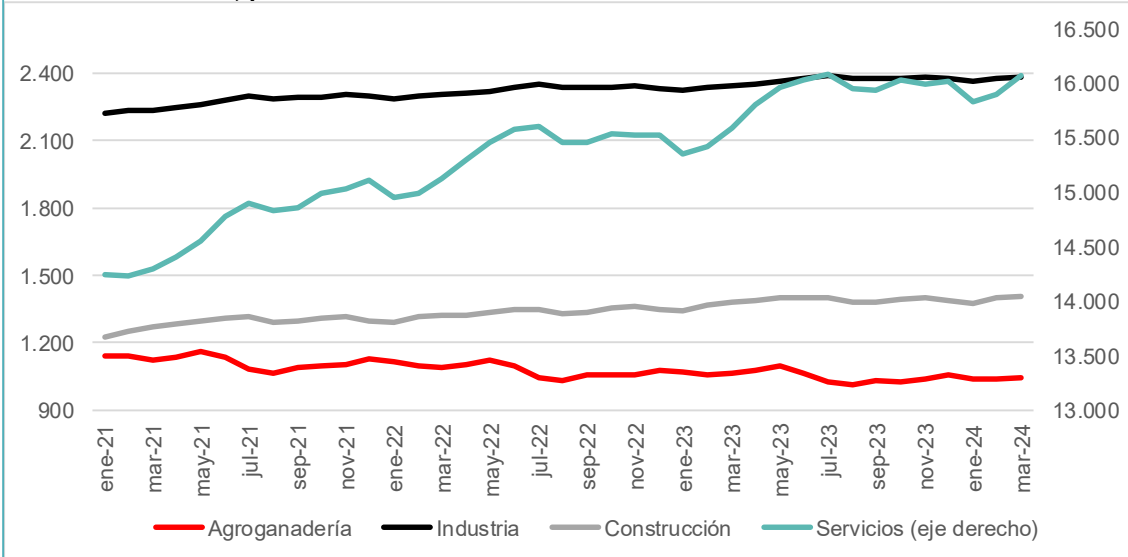
Sectores

Por sexto mes consecutivo, los **Servicios** encabezaron el crecimiento del empleo, ahora con un incremento de 3,0% (474.600 empleos más). Los empleos creados en el sector **Servicios** equivalen al 90,3% de todo el empleo creado a lo largo de los últimos 12 meses.

La novedad es que, en esta oportunidad, fue seguido del sector industrial, que alcanzó un incremento interanual de 1,8% (41.800 nuevos empleos). No es que el empleo industrial se haya dinamizado (su incremento interanual ha sido prácticamente el mismo en los últimos cuatro meses), sino que se ha debilitado el empleo de la **Construcción**, que solo se incrementó 1,6% (22.400 afiliados más), su menor incremento desde febrero de 2021.

AFILIADOS POR SECTOR DE ACTIVIDAD

Miles de afiliaciones; promedios mensuales



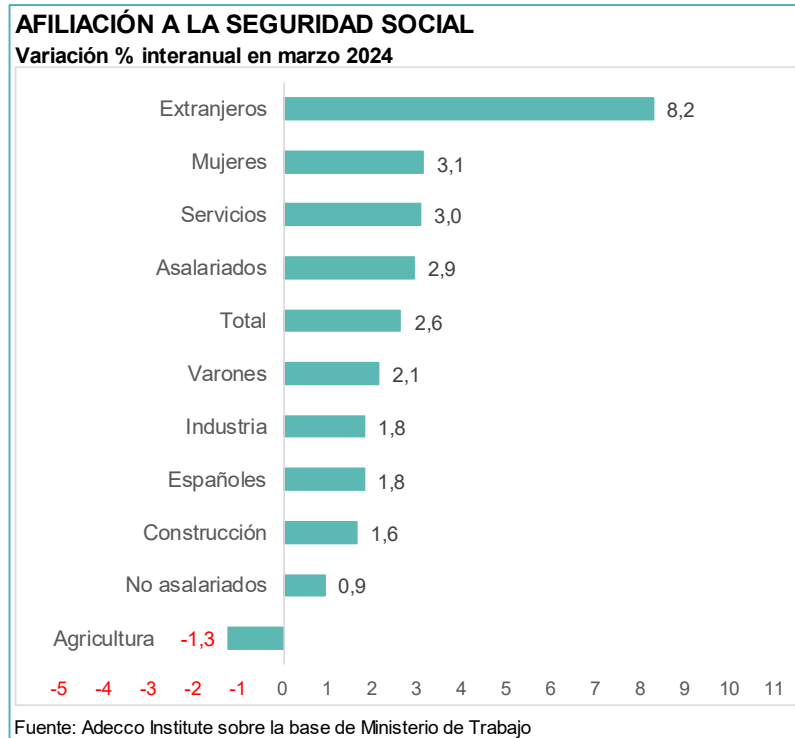
Fuente: Adecco Institute sobre la base de Ministerio de Trabajo; datos en miles.

El sector **agrícola-ganadero** presentó su 32º caída interanual consecutiva. En los últimos doce meses se perdieron 13.400 puestos de trabajo (-1,3%). Los 1,05 millones de personas que trabajan ahora en el sector primario son, por ejemplo, un 8,7% menos de los que lo hacían en marzo de 2019 (99.300 empleos perdidos). En ese mismo lapso, el empleo total creció 9,8%, el de la Construcción 12,2% y el empleo público 18,2%.

Sexo y nacionalidad

El empleo aumentó en ambos sexos y, por 34º mes consecutivo, de forma más marcada en el caso femenino. En tanto ellos ganaron 227.500 puestos de trabajo (+2,1% interanual), las mujeres obtuvieron 297.900 empleos a lo largo de los últimos doce meses (+3,1%).

Los **inmigrantes** continúan ganando puestos de trabajo a un ritmo elevado: **+8,2%** interanual (208.200 puestos más), que es un ritmo más de cuatro veces mayor que en el caso de los españoles (+1,8%, equivalente a 317.200 nuevos empleos). Estos números nos dicen que los inmigrantes captaron el 39,6% de los empleos creados a lo largo de los últimos 12 meses.



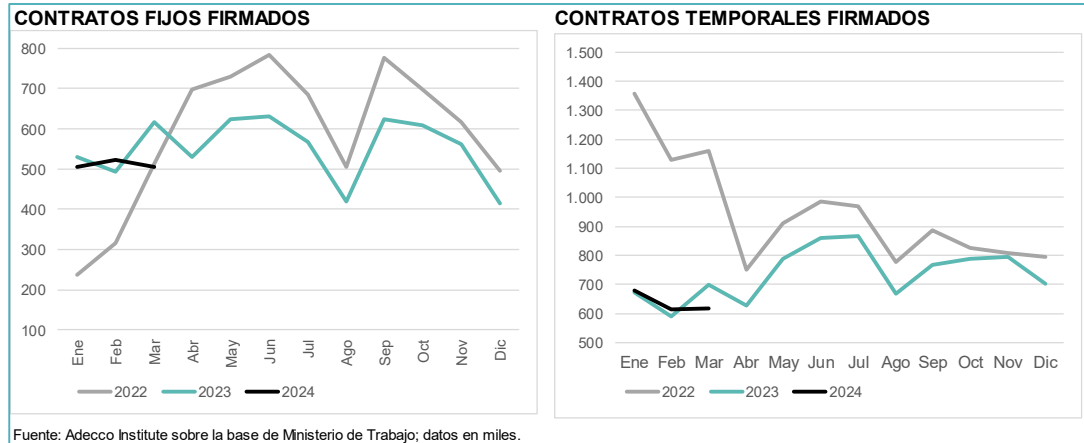
Comparando los datos de marzo de 2019 con los del mismo mes de 2024, se observa un incremento de 34,9% en la afiliación de inmigrantes (707.200 afiliados más), frente a un aumento de 6,8% en el caso de los españoles (aumento acumulado de 1,15 millones de afiliaciones).

Ahora se cuentan 2,73 millones de inmigrantes y 18,17 millones de españoles afiliados a la Seguridad Social.

Contratos

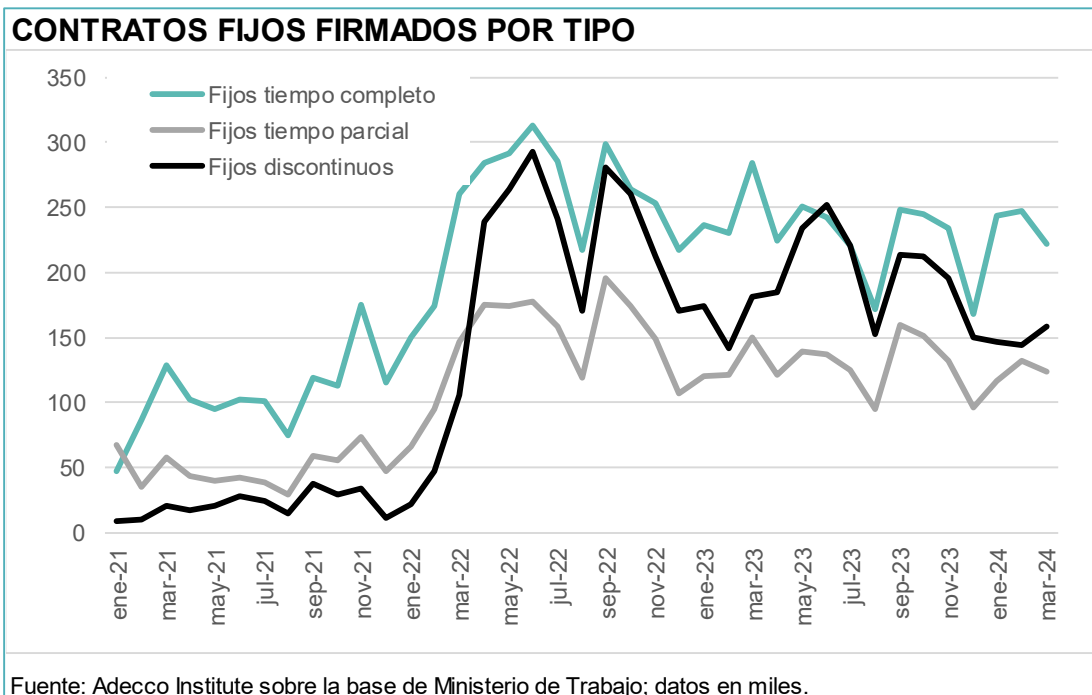
Se firmaron en total 1,12 millones de contratos. En febrero, tras 20 meses seguidos de retrocesos interanuales, la cantidad de contratos se incrementó 4,8%, con lo que se insinuaba un cambio de tendencia. Sin embargo, en marzo, la firma de contratos se desplomó un 14,6% con relación al mismo mes de 2023, aunque es probable que esto haya estado magnificado por el hecho de que Semana Santa en 2024 haya sido en marzo, lo que no ocurría desde 2018. Es el menor número de contratos firmados para un mes de marzo desde 2013.

En el caso de los contratos indefinidos, se firmaron 504.900, con un descenso de 18% interanual (110.800 contratos menos firmados). Los contratos **indefinitos** de tiempo completo son los que más cayeron (-21,7% interanual, por la firma de 222.500 contratos de este tipo, 61.700 menos que hace un año); los indefinidos de tiempo parcial lo hicieron un 17,6% (se firmaron 124.100 de ellos, 26.500 menos que en marzo de 2023). El contrato fijo cuya firma cayó menos fue el **fijo-discontinuo**, con una caída de 12,5% interanual (22.600 contratos más), con un total de 158.300 firmados.



Mientras, la firma de contratos **temporales** se redujo un 11,6% interanual, hasta 618.600 contratos.

En tanto que la cantidad de contratos firmados por **varones** bajó 16,4%, las **mujeres** firmaron un 12,4% de contratos menos que un año antes. La firma de contratos de **jornada completa** disminuyó 15,5%. Al mismo tiempo, la firma de contratos de **jornada parcial** (incluyendo en esta categoría a la totalidad de los fijos discontinuos) disminuyó 13,3% interanual.

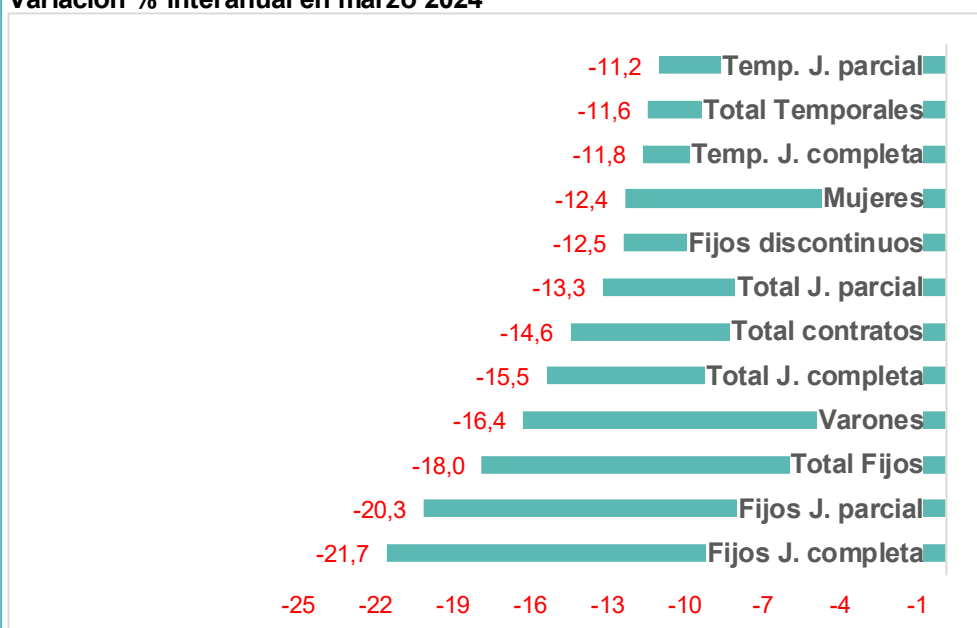


Los contratos **indefinidos fueron el 44,9% del total**, una proporción más baja que la de hace un año (46,8%). Los contratos para empleos de jornada completa (tanto fijos como temporales) equivalieron al 56,8% del total, una proporción inferior que la de hace un año (57,4%). **Las mujeres firmaron el 47,4% de todos los contratos**, un porcentaje mayor al de un año atrás (46,2%).

De media, cada contratado de forma indefinida firmó en marzo, de media, 1,05 contratos, ratio que se eleva hasta 1,09 en el caso de los indefinidos de tiempo parcial. Por su parte, cada contratado de forma temporal rubricó, en promedio, 1,31 contratos.

CONTRATOS REGISTRADOS

Variación % interanual en marzo 2024



Fuente: Adecco Institute sobre la base de Ministerio de Trabajo

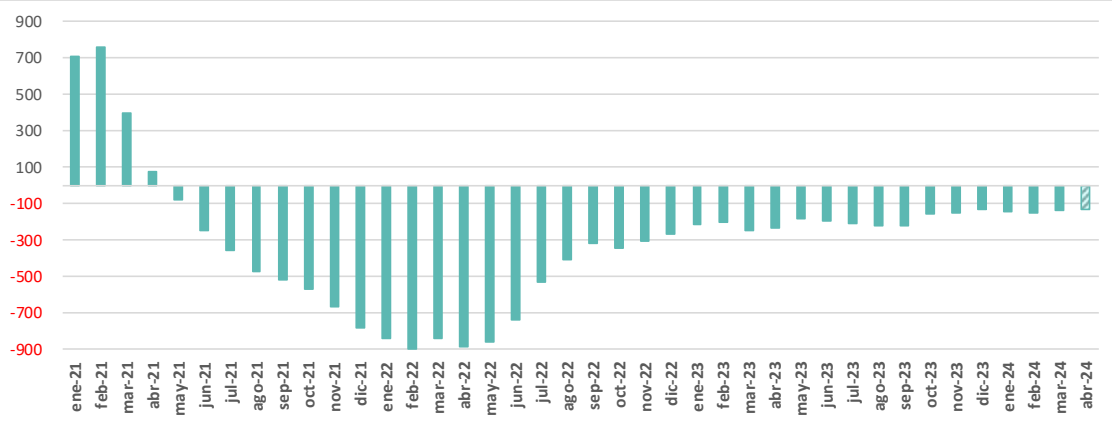
Paro registrado

Las oficinas del Servicio Público de Empleo Estatal registran 2,73 millones de parados. Es el menor número para un mes de marzo desde 2008. Dicho dato implica un descenso interanual de 4,7% y equivale a 135.300 parados menos que un año antes.

Como es sabido, los parados registrados no son la totalidad del colectivo de parados. Eso se debe a que hay colectivos que, por diversos motivos, en la estadística oficial se contabilizan por separado. Sumando todos esos grupos, podemos pasar de la definición restringida de paro registrado a una definición amplia.

VARIACIÓN INTERANUAL DEL NÚMERO DE PARADOS REGISTRADOS

Cientos de miles de parados; abril 2024, previsión

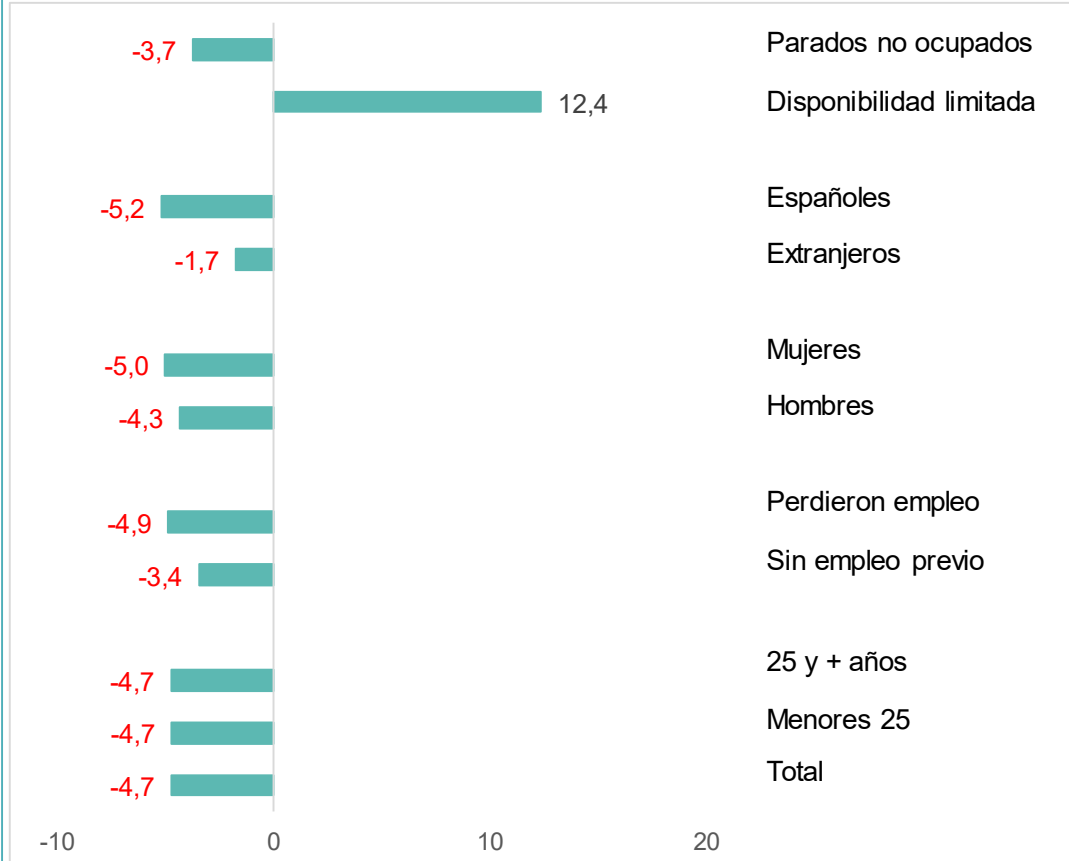


Fuente: Adecco Institute sobre la base de Ministerio de Trabajo

En primer lugar, hay **360.800 parados con “disponibilidad limitada para trabajar”** (buscan un empleo con características específicas, por ejemplo, solo teletrabajo), colectivo que encadena 15 meses de aumentos, ahora un 12,4% interanual. Al mismo tiempo, hay otros **197.100 “parados no ocupados”** (aquí se incluyen, por caso, parados que cursan FP o que buscan empleos de menos de 20 horas semanales, entre otros), grupo que retrocedió 3,7% interanual. **Ambos grupos suman 557.800 parados (+6,1% interanual).**

DEMANDANTES DE EMPLEO

Variación % interanual en marzo 2024



Fuente: Adecco Institute sobre la base de Ministerio de Trabajo

A esos dos grupos **podrían sumarse tanto las personas en ERTE** (11.600 el mes pasado, con un descenso interanual de 23,4%) **y los “demandantes no parados con relación laboral”**. Este último grupo está compuesto, fundamentalmente, por los **fijos-discontinuos en situación de inactividad**, pero también incluye, por ejemplo, a trabajadores eventuales agrarios subsidiados o perceptores de la prestación por desempleo adscritos en trabajos de colaboración social. Este último dato se publica más tarde que el de paro registrado, por lo que el último dato disponible es el de febrero, cuando sumaban 725.300 personas. Si suponemos que tuvo en marzo la misma variación intermensual que el paro registrado, sumarían 716.500 personas, 27,1% más que en marzo de 2023.

Teniendo todos esos otros colectivos en cuenta, **la cifra de parados en su “definición ampliada” llegaría casi a los 4,01 millones**, y sería 1,2% mayor que la de un año antes.

Volviendo a la definición restringida de paro registrado, que es la única para la cual están los datos desglosados, se encuentra que, luego de 36 meses seguidos en los que el paro evolucionó mejor entre los varones que entre las **mujeres**, en marzo ocurrió lo contrario, con una caída interanual de 5% en el paro femenino y una de 4,3% en el masculino. El paro juvenil (menores de 25 años) bajó 4,7% interanual, lo mismo que el paro de adultos.

Por 15º mes consecutivo, cayó más el paro entre los **españoles** (-5,2%) que entre **inmigrantes** (-1,7%).

El mejor comportamiento lo tuvo el colectivo de mujeres menores de 25 años, con una caída del paro de 5,5% interanual (5.800 parados menos). La peor evolución correspondió a los inmigrantes de fuera de la Unión Europea, cuya cifra de parados solo se redujo 0,7% (1.700 parados menos que hace un año).

Conclusión

Los datos de marzo confirman la continuidad de un desequilibrio preocupante: el número de afiliados a la Seguridad Social continúa creciendo a un ritmo casi inalterado, mientras el nivel de actividad se expande a un ritmo más débil.

El desequilibrio consiste en la caída del PIB por persona ocupada, es decir, el descenso de la productividad. La menor productividad implica que es necesario más personal para conseguir un mismo volumen de producción (o, alternativamente, que una misma cantidad de personal produce menos que antes). Eso eleva los costes laborales por unidad producida, precisamente en un momento en que los costes laborales (salarios, cotizaciones, premios, bonos y otros componentes del coste laboral), ya están creciendo por encima de la inflación. De ahí que el descenso de la productividad no pueda sostenerse indefinidamente.

Es llamativa la disparidad entre la caída del paro registrado, que baja **a una velocidad mayor de la que sugeriría el contexto económico**, y el estancamiento del número de parados en su “definición ampliada”.

Abril es un mes tradicionalmente bueno para el empleo en España. Su crecimiento intermensual tiende a acelerarse con relación a marzo. Por lo tanto, es fácil anticipar un incremento del empleo y una caída del paro. La afiliación llegaría a 21,12 millones (+2,5% interanual), mientras que el paro registrado cedería hasta 2,66 millones de personas, en su definición restringida (-4,6% interanual).

SÍNTESIS DE AFILIACIÓN Y PARO REGISTRADO

Datos medios en miles para el conjunto de España

| | Marzo 2023 | Marzo 2024 | Variación interanual | | Previsión Abr 24 (*) | Variación interanual | |
|----------------------------|-----------------|-----------------|----------------------|--------------|----------------------|----------------------|-------------|
| | | | Absoluta | % | | Absoluta | % |
| Afiliados | 20.376,6 | 20.902,0 | 525,4 | 2,6 | 21.121 | 506,4 | 2,5 |
| Hombres | 10.778,4 | 11.005,8 | 227,5 | 2,1 | 11.110 | 221,8 | 2,0 |
| Mujeres | 9.598,2 | 9.896,2 | 297,9 | 3,1 | 10.011 | 284,7 | 2,9 |
| Parados registrados | 2.862,3 | 2.727,0 | -135,3 | -4,7 | 2.661 | -127,3 | -4,6 |
| Hombres | 1.143,9 | 1.094,4 | -49,5 | -4,3 | 1.061 | -47,6 | -4,3 |
| Mujeres | 1.718,3 | 1.632,6 | -85,8 | -5,0 | 1.600 | -79,8 | -4,7 |
| Contratos firmados | 1.315,1 | 1.123,5 | -191,6 | -14,6 | | | |
| Indefinidos | 615,7 | 504,9 | -110,8 | -18,0 | | | |
| Temporales | 699,4 | 618,6 | -80,8 | -11,6 | | | |

(*) Las previsiones deben interpretarse como el punto medio de un rango de valores probables.

Fuente: Adecco Institute sobre la base de ministerios de Trabajo y Seguridad Social

Glosario

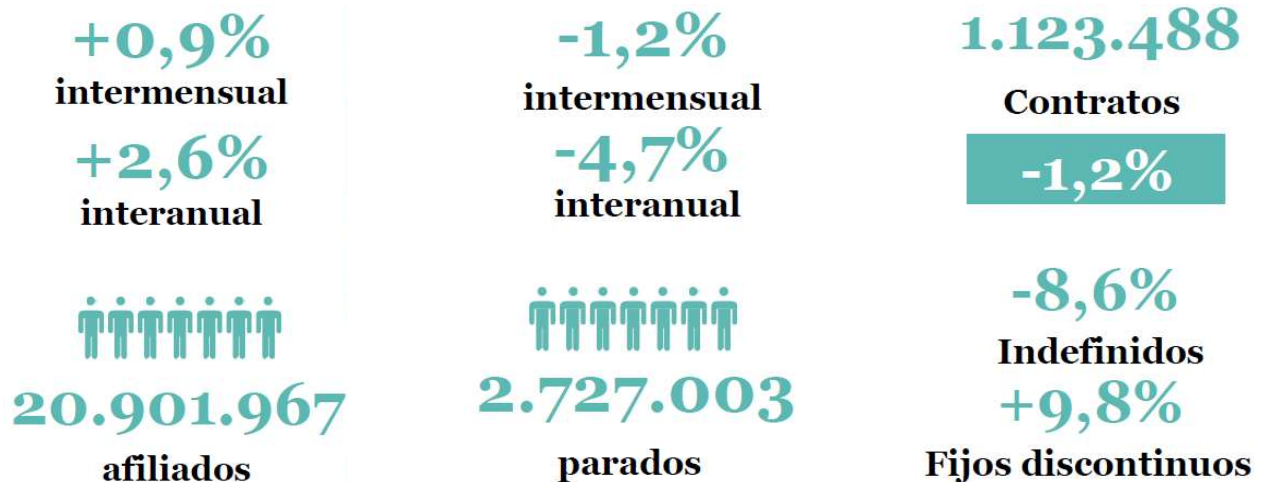
Cotizantes a la Seguridad Social: número de trabajadores en **alta laboral**, en cualquiera de los regímenes existentes (General y Especiales del Carbón, Agrario, de Empleados del Hogar, Autónomos y de Trabajadores del Mar). Los datos de cotizantes se refieren al número medio a lo largo de cada mes.

Alta laboral: trabajadores, sea por cuenta propia o ajena, que estén **trabajando**. Se incluyen también quienes estén en otras situaciones tales como incapacidad temporal o suspensión por regulación de empleo.

Paro registrado: son **solicitudes de empleo pendientes de satisfacer el último día del mes**. No se incluyen, entre otras, las solicitudes de trabajadores ocupados (por ejemplo, buscan para cambiar de empleo), ni las de los mayores de 65 años, ni las de aquellos que no tengan una disponibilidad inmediata para el trabajo (por ejemplo, estudiantes de estudios oficiales reglados menores de 25 años). Los datos proceden del Servicio Público de Empleo Estatal.

Contratos registrados: son los contratos de trabajo (indefinidos o temporales) formalizados y registrados en las oficinas públicas de empleo y las comunicaciones de contratos realizados por empresarios, realizados a lo largo de cada mes. Incluye **nuevos** contratos, **prórrogas** de contratos temporales existentes y **conversiones** de temporales en indefinidos.

Variación interanual: comparación entre el dato de un mes (u otro período, por ejemplo, un trimestre) y el dato del mismo mes (o período) del año previo. Tiene la ventaja de no estar distorsionada por factores estacionales (cosa que sí ocurre cuando se compara un mes o trimestre con el período inmediato anterior, por ejemplo).



¿Qué es el Adecco Group Institute?

El Adecco Group Institute es el centro de estudios y divulgación del Grupo Adecco. Tiene como fin ser una entidad referente en la sociedad española en materia de investigación y difusión de conocimientos relacionados con 5 pilares como son el empleo y las relaciones laborales, la salud y la prevención, la diversidad y la inclusión, el futuro del trabajo y la tecnología, y el talento y la formación.

El Adecco Group Institute nace con la vocación de convertirse en un espacio de referencia común gracias al análisis del mercado de trabajo, ofreciendo contenido de calidad sin olvidar uno de los aspectos más importantes de nuestro día a día: el real time content, contenido en tiempo real sobre empleo y mercado de trabajo, adaptándose así a los nuevos una empresa líder en el sector de los Recursos Humanos como es Adecco, presente en el mercado laboral español desde hace más de 35 años.

Si quieres más información sobre el Adecco Group Institute visita la página web: <https://www.adeccoinstitute.es/>



Sobre el Grupo Adecco

Adecco es la consultora líder mundial en el sector de los recursos humanos. Llevamos 40 años en el mercado laboral español realizando una labor social diaria que nos ha situado como uno de los 10 mayores empleadores en nuestro país. Nuestras cifras hablan por nosotros: en el último año hemos empleado a 124.399 personas en nuestro país; de las que 35.144 son menores de 25 años. Hemos contratado a casi 20.000 (19.916) personas mayores de 45 años y hemos formado a casi 70.000 (69.714) alumnos.

Desde que comenzó nuestra labor hemos realizado en España más de 10 millones de contratos. Invertimos 8 millones de euros en la formación de trabajadores y el 28% de nuestros empleados consigue un contrato indefinido en las empresas cliente. Todo ello gracias a una red de casi 300 (274) delegaciones en nuestro país y a nuestros más de 2.200 empleados.