

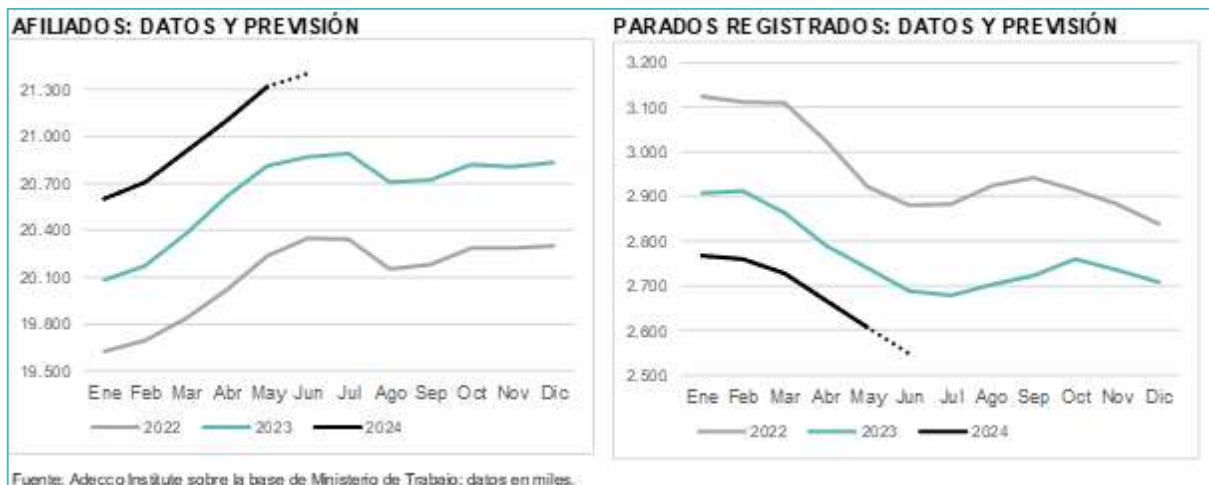


THE ADECCO GROUP
INSTITUTE

**Análisis de los datos de
afiliación a la Seguridad Social,
contratación y paro registrado
en junio y previsiones
para julio de 2024**

Síntesis y previsiones

- En el comienzo del periodo estival, la **afiliación a la Seguridad Social subió en 71.095 personas**, lo que supone un incremento del 25% con respecto a junio de 2023.
- Ahora hay **21.392.889 afiliados, nuevo récord histórico** con 522.949 nuevas afiliaciones en los últimos 12 meses..
- El sector que más ha crecido en el régimen general ha sido la **hostelería**, con 32.030 afiliados más, y el sector del **comercio**, con 30.304. Destaca el crecimiento con respecto a 2023 de la **educación, las actividades sanitarias y los servicios sociales**.
- El **desempleo** registrado ha caído nuevamente en **46.783 personas** con respecto a mayo, y **127.775 con respecto a 2023**. Una reducción similar a la de los últimos 2 años, pero aún lejos de las caídas del paro de los 10 años anteriores a la pandemia.
- Ahora **tenemos 2.561.067 desempleados registrados** en los servicios públicos de empleo, y 11.147 personas en situación de ERTE
- El número total de **contratos se redujo un 7,6%**, tras meses de vaivenes. Se reducen, conforme a la estacionalidad de este mes de junio, y por este orden, los fijos discontinuos un 13,5%, los indefinidos ordinarios un 7,9% y los de duración determinada un 5,7%
- En el mes de julio, la afiliación tiende a crecer y el paro a caer. El empleo subiría 508.300 personas más, llegando a **21,4 millones de ocupados** (+2,4% interanual) y el paro registrado bajaría 128.600 personas hasta los **2,54 millones de desempleados** (-4,8% interanual).



Afiliados a la Seguridad Social

Durante junio, el empleo avanzó por encima del ritmo de mayo, 2,5% interanual, frente al 2,4% de mayo. En cambio, el ritmo de crecimiento de junio es ligeramente más lento que el que hubo el año anterior para el mismo periodo, ya que la tasa fue entonces del 2,6% interanual.

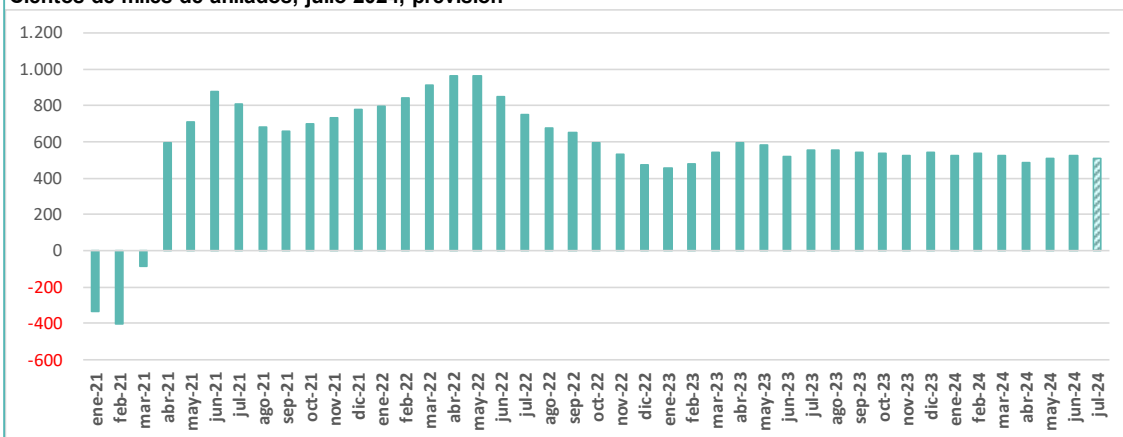
En todo caso, los **21,39 millones de afiliaciones a la Seguridad Social** constituyen un nuevo máximo histórico. En términos absolutos se ganaron **522.949 empleos** a lo largo de los últimos 12 meses. Desde marzo de 2021, la variación interanual del número de afiliados no ha bajado de 450.000 cada 12 meses.

Del mismo modo que en los últimos meses, aumentó tanto el empleo masculino como el femenino y ganaron puestos de trabajo tanto los españoles como los extranjeros. El empleo autónomo, aunque sigue con un crecimiento débil, consolida el suave repunte que comenzó en enero, creciendo un 1% interanual, que es su mayor variación, junto con la del mes anterior, en dos años.

El número de afiliaciones de **asalariados** aumentó en 488.500 respecto a un año antes (+2,8%). Por su parte, el número de **no asalariados** aumentó en 34.500 afiliados.

VARIACIÓN INTERANUAL DEL NÚMERO DE AFILIADOS

Cientos de miles de afiliados; julio 2024, previsión



Fuente: Adecco Institute sobre la base de Ministerio de Trabajo

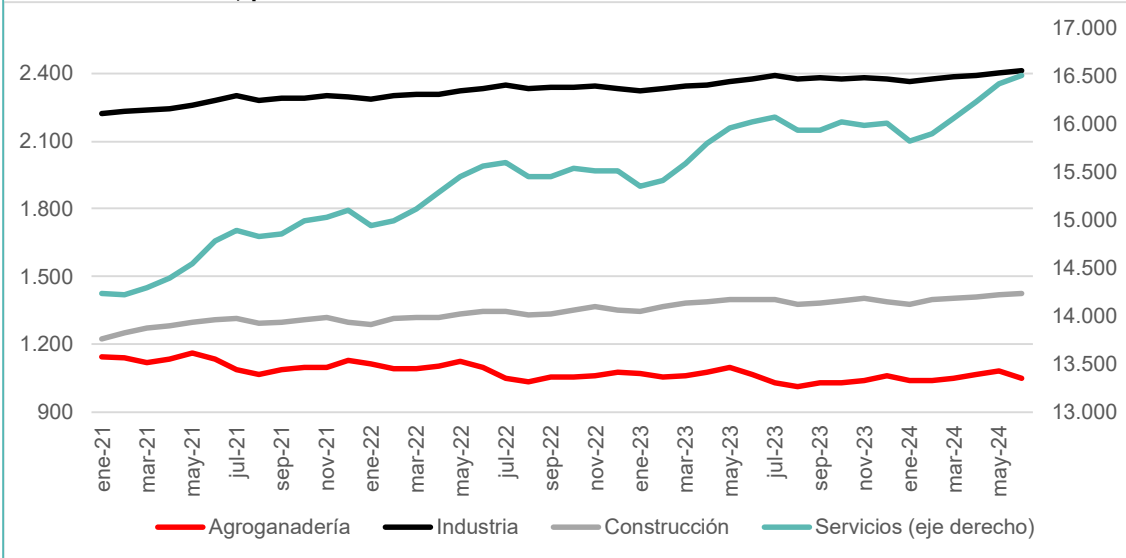
Sectores

Por noveno mes consecutivo, los **Servicios** encabezaron el crecimiento del empleo, ahora con un incremento de 3,0% (477.600 empleos más). Los empleos creados en el sector **Servicios** equivalen aproximadamente al 92% de todo el empleo creado a lo largo de los últimos 12 meses.

El sector industrial volvió a ser el segundo con mayor dinamismo en el empleo, aunque se ha ralentizado, con un incremento interanual de 1,7% (40.700 nuevos empleos). Se encuentra por encima de las cifras para el mes anterior, pero continúa por debajo del resto del periodo 2024. El avance del empleo de la **Construcción** se moderó aún más, con un aumento de 1,6% (22.700 afiliados más), el mismo que obtuvo en lo que va de año, superando únicamente al mes de mayo.

AFILIADOS POR SECTOR DE ACTIVIDAD

Miles de afiliaciones; promedios mensuales



Fuente: Adecco Institute sobre la base de Ministerio de Trabajo; datos en miles.

El sector **agrícola-ganadero** presentó su 35º caída interanual consecutiva. En los últimos doce meses se perdieron 18.000 puestos de trabajo (-1,7%). Los 1,05 millones de personas que trabajan ahora en el sector primario son, por ejemplo, un 7,7% menos de los que lo hacían en junio de 2021 (87.200 empleos perdidos). En ese mismo lapso, el empleo total creció 9,7%, el de la Construcción 8,7% y el de Servicios 11,8%.

Sexo y nacionalidad



El empleo aumentó en ambos sexos y, por 37º mes consecutivo, de forma más marcada en el caso femenino. En tanto ellos ganaron 236.100 puestos de trabajo (+2,1% interanual), las mujeres obtuvieron 286.800 empleos a lo largo de los últimos doce meses (+2,9%).

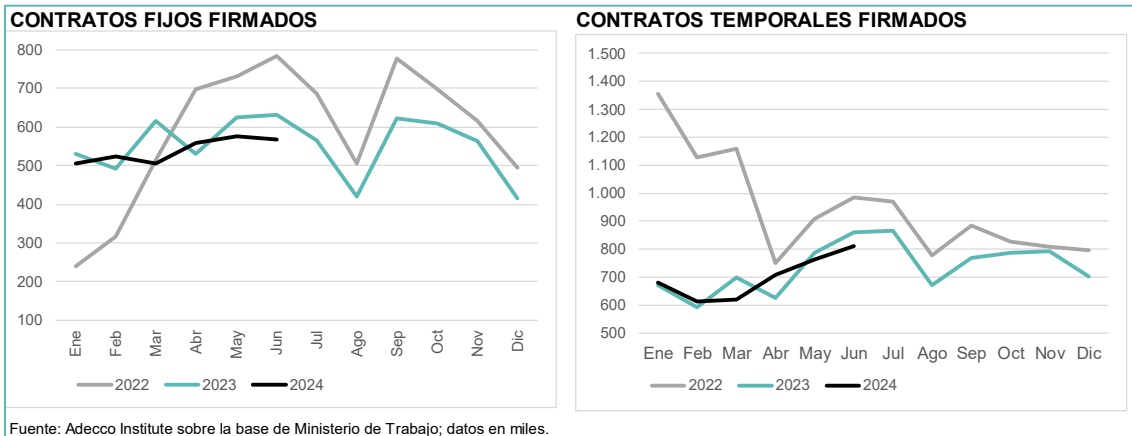
Los **inmigrantes** continúan ganando puestos de trabajo a un ritmo elevado: +4,1% interanual (112.000 puestos más), que es un ritmo que casi duplica el de los españoles (+2,3%, equivalente a 411.000 nuevos empleos).

Comparando los datos de junio de 2021 con los del mismo mes de 2024, se observa un incremento de 26,5% en la afiliación de inmigrantes (588.668 afiliados más), frente a un aumento de 7,5% en el caso de los españoles (aumento acumulado de 1,3 millones de afiliaciones).

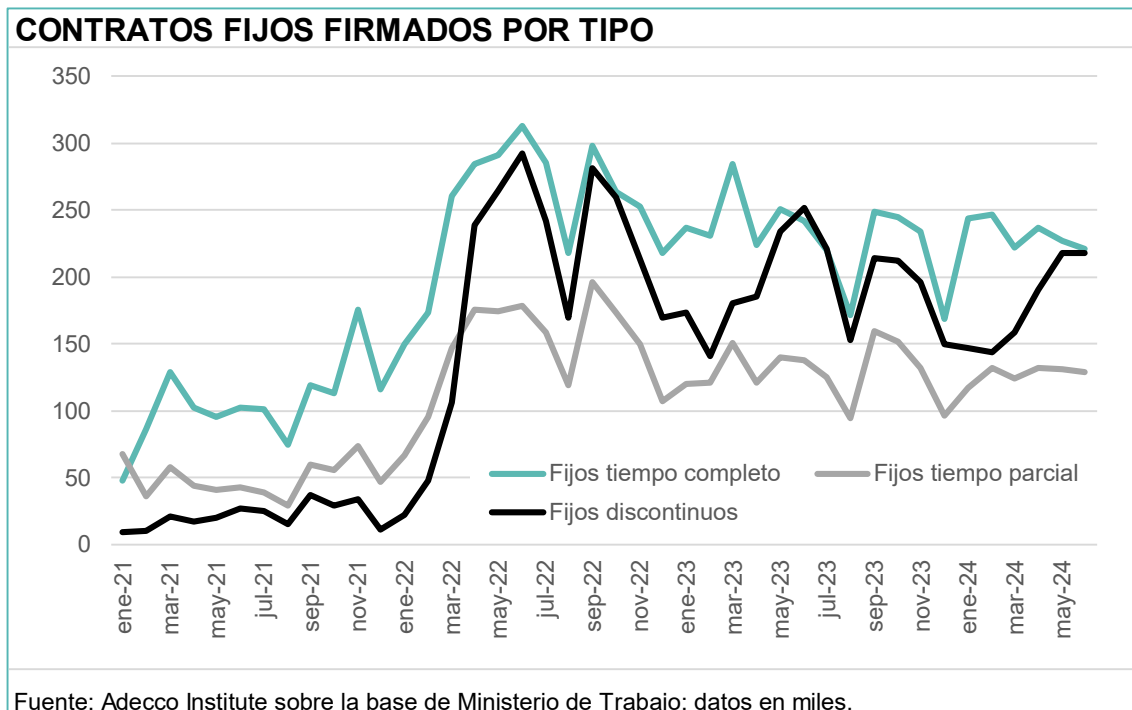
Ahora se cuentan 2,81 millones de inmigrantes y 18,58 millones de españoles afiliados a la Seguridad Social.

Contratos

Se firmaron en total 1,38 millones de contratos. Eso resulta 7,6% menos que en junio de 2023, lo que equivale a 112.800 contratos menos. Así, son cuatro meses en los que se presentan caídas interanuales.



En el caso de los contratos **indefinidos**, se firmaron 567.900, con un retroceso de 10,1% interanual (63.900 contratos firmados menos). También descendió la firma de contratos **fijos discontinuos**, 13,5% menos, para llegar a un total de 217.900 firmas (34.100 menos que un año antes). Dentro de los **indefinidos**, los de tiempo parcial son los que menos cayeron (-6,0% interanual, por la firma de 129.300 contratos de este tipo, 8.200 menos que hace un año). Por su parte, los indefinidos de tiempo completo son los que más descendieron, 8,9% interanual (se firmaron 220.800 de ellos, 21.600 menos que en junio de 2023).



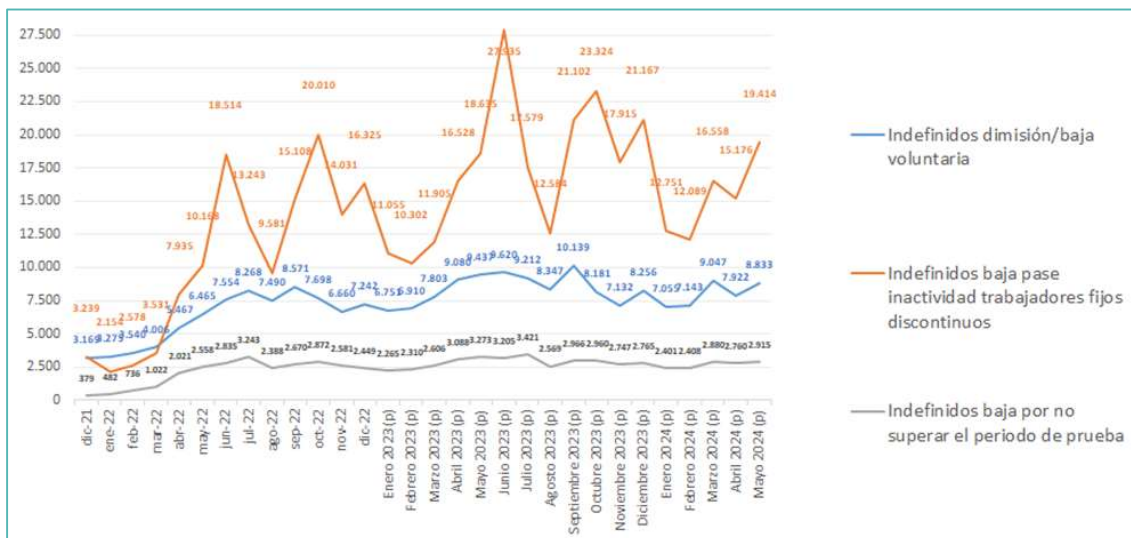
Mientras, la firma de contratos **temporales** disminuyó, pero mucho menos que los indefinidos: su descenso fue de 5,7% interanual, hasta 812.100 contratos, con una reducción mayor para los de jornada completa (-7,4% frente a -2,5% de los de tiempo parcial).

En relación con la evolución de los tipos de contrato desde la reforma laboral, vemos que en la contratación inicial, los contratos de duración determinada suponen el 59% de los mismos, mientras que el 41% restante son contratos estables, de los que el 38% son fijos-discontinuos y el 62% contratos indefinidos ordinarios.



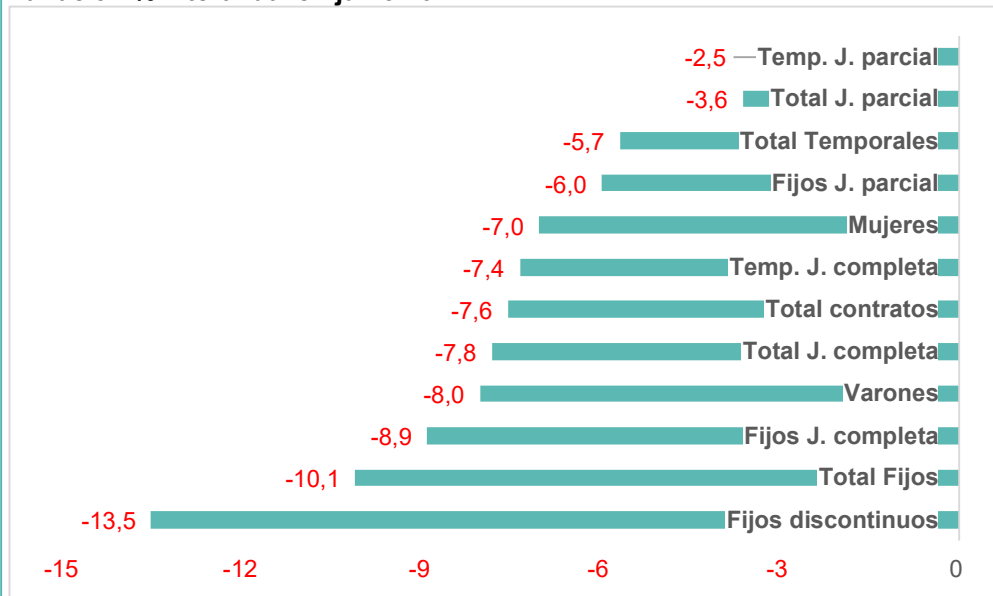
En tanto que la cantidad de contratos firmados por **varones** bajó 8,0%, las **mujeres** firmaron un 7,0% menos de contratos que un año antes.

Y en relación a la evolución de los distintos tipos de extinciones contractuales, en este caso con datos de mayo de 2024, parece que repuntan las bajas voluntarias y el cese de actividad de los fijos discontinuos, mientras que las finalizaciones por no superación del periodo de prueba siguen estables.



CONTRATOS REGISTRADOS

Variación % interanual en junio 2024



Fuente: Adecco Institute sobre la base de Ministerio de Trabajo

La firma total de contratos de **jornada completa** disminuyó 7,8%. Al mismo tiempo, la firma de contratos de **jornada parcial** lo hizo 3,6% interanual.

Los contratos **indefinidos fueron el 41,2% del total**, una proporción más baja que la de hace un año (42,3%). Los contratos para empleos fijos de jornada completa equivalieron al 16,0% del total, una proporción inferior a la de hace un año (16,2%). **Las mujeres firmaron el 47,5% de todos los contratos**, un porcentaje un poco más alto que el de un año atrás (47,2%).

Paro registrado

Las oficinas del Servicio Público de Empleo Estatal registran 2,56 millones de parados. Es el menor número desde septiembre de 2008. Dicho dato implica un descenso interanual de 5,2% y equivale a 140.800 parados menos que un año antes.

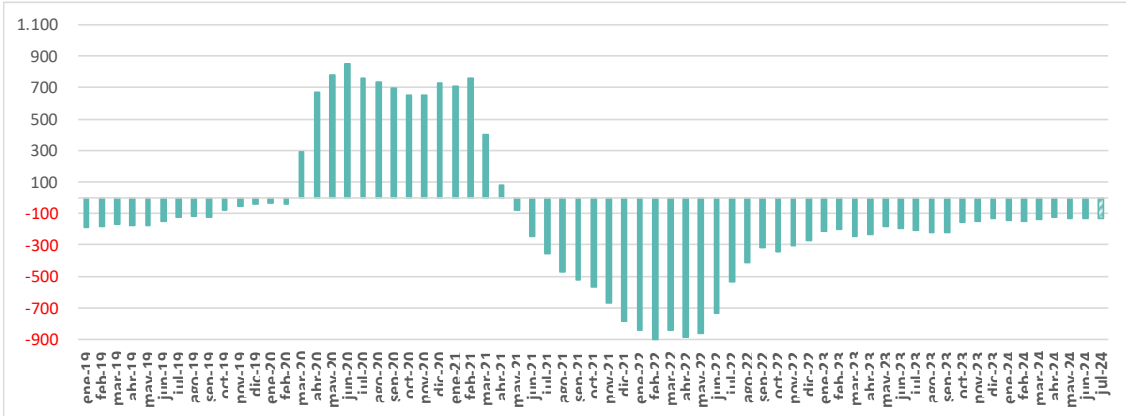
Sin embargo, para tener un panorama completo de la evolución del paro, es necesario tener en cuenta otros colectivos de parados que, por diversos motivos, en la estadística oficial se contabilizan por separado. Sumando todos esos grupos, podemos pasar de la definición restringida de paro registrado a una definición amplia.

En primer lugar, hay **355.796 parados con “disponibilidad limitada para trabajar”** (buscan un empleo con características específicas, por ejemplo, solo teletrabajo), colectivo que encadena 18 meses de aumentos, ahora un 13,3% interanual. Al mismo tiempo, hay otros **205.843 “parados no ocupados”** (aquí

se incluyen, por caso, parados que cursan FP o que buscan empleos de menos de 20 horas semanales, entre otros), grupo que retrocedió 1,5% interanual. **Ambos grupos suman 561.639 parados (+7,3% interanual).**

VARIACIÓN INTERANUAL DEL NÚMERO DE PARADOS REGISTRADOS

Cientos de miles de parados; julio 2024, previsión

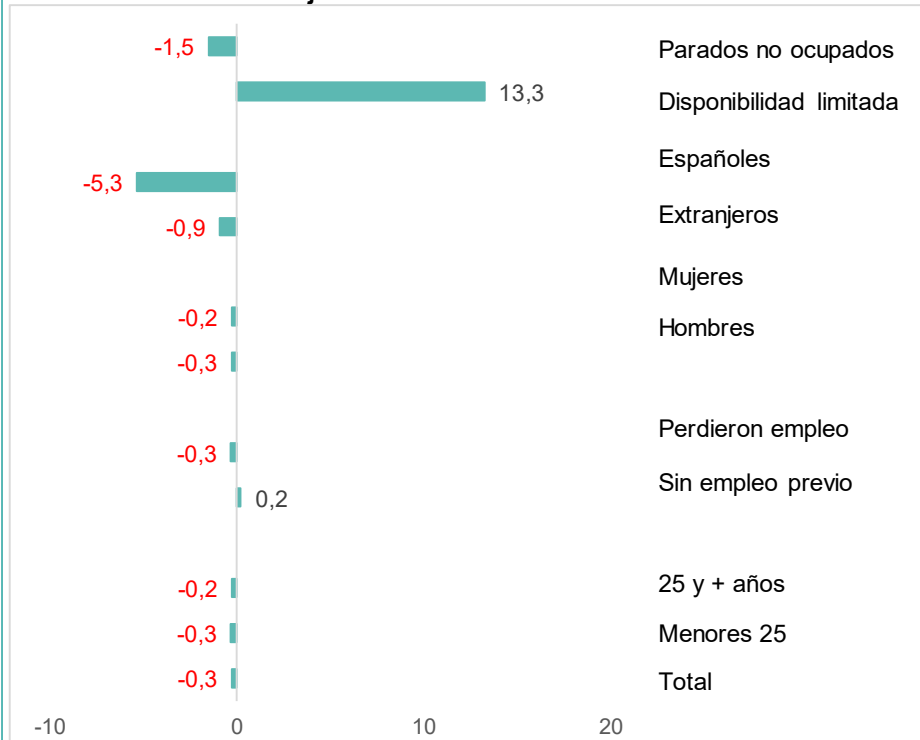


Fuente: Adecco Institute sobre la base de Ministerio de Trabajo

Volviendo a la definición restringida de paro registrado, que es la única para la cual están los datos desglosados, se encuentra que, por cuarto mes consecutivo, el paro evolucionó mejor entre las mujeres que entre los varones, con una caída interanual de 4,8% en el paro femenino y una de 4,7% en el masculino. El paro juvenil (menores de 25 años) bajó 5,1% interanual, mientras que el paro de adultos lo hizo un 4,7%.

DEMANDANTES DE EMPLEO

Variación % interanual en junio 2024



Fuente: Adecco Institute sobre la base de Ministerio de Trabajo

Por 17º mes consecutivo, cayó más el paro entre los **españoles** (-5,3%) que entre **inmigrantes** (-0,9%).

El mejor comportamiento lo tuvo el colectivo de mujeres menores de 25 años, con una caída del paro de 5,2% interanual (9.355 paradas menos).

Conclusión

Los datos del mes de junio nos indican que la estacionalidad, y los sectores inherentes a ella, siguen siendo el motor de nuestro mercado de trabajo, no sin cierta ralentización en las cifras de afiliación y reducción del desempleo, que distan de una evolución positiva Del PIB, varias veces revisada en los últimos meses,

En cuanto a la contratación, y conforme al nuevo modelo derivado de la reforma laboral, el verano continúa arrojando pérdida de empleo estable -tanto en contratos fijos discontinuos como en indefinidos ordinarios- pero también, y esto es lo que debe preocuparnos, reducción de la contratación temporal.

Julio seguirá siendo un buen mes para el empleo. Las previsiones son que la afiliación se sitúe en 21.400.200 personas trabajadoras, con un incremento del +2,4% (+508.000 afiliaciones). Por otro lado, el desempleo se reduciría en 128600 personas (-4,8%), situando la cifra de parados en 2.549.300 desempleados.

SÍNTESIS DE AFILIACIÓN Y PARO REGISTRADO

Datos medios en miles para el conjunto de España

	Mayo 2023	Mayo 2024	Variación interanual		Previsión Jun 24 (*)	Variación interanual	
			Absoluta	%		Absoluta	%
Afiliados	20.815,4	21.321,8	506,4	2,4	21.403	533,3	2,6
Hombres	10.992,5	11.216,6	224,1	2,0	11.288	244,4	2,2
Mujeres	9.822,9	10.105,2	282,3	2,9	10.116	288,9	2,9
Parados registrados	2.739,1	2.607,9	-131,3	-4,8	2.548	-140,8	-5,2
Hombres	1.084,1	1.037,0	-47,1	-4,3	1.006	-58,7	-5,5
Mujeres	1.655,0	1.570,9	-84,1	-5,1	1.542	-82,2	-5,1
Contratos firmados	1.412,1	1.339,7	-72,4	-5,1			
Indefinidos	624,9	576,1	-48,8	-7,8			
Temporales	787,2	763,6	-23,6	-3,0			

(*) Las previsiones deben interpretarse como el punto medio de un rango de valores probables.

Fuente: Adecco Institute sobre la base de ministerios de Trabajo y Seguridad Social

Glosario

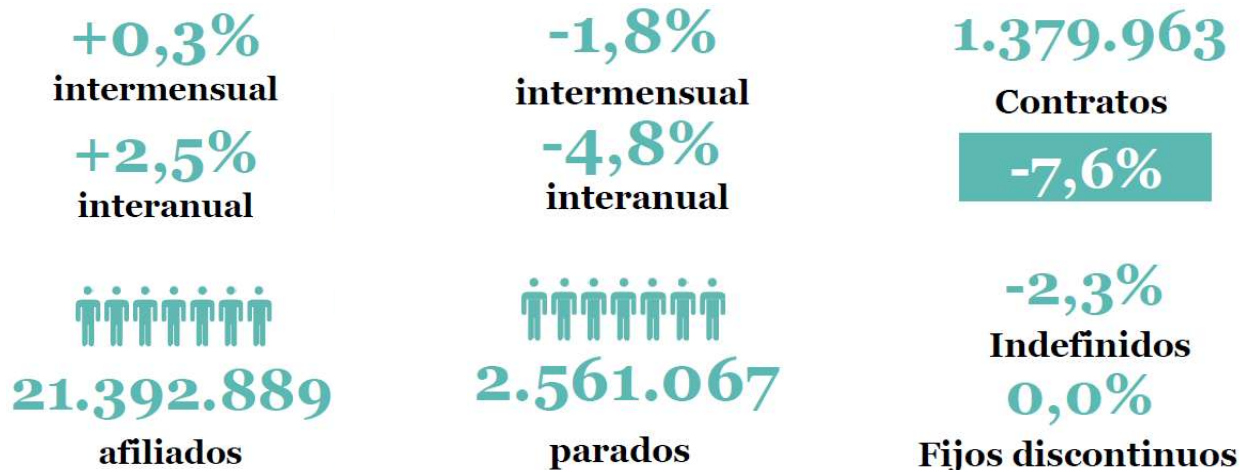
Cotizantes a la Seguridad Social: número de trabajadores en **alta laboral**, en cualquiera de los regímenes existentes (General y Especiales del Carbón, Agrario, de Empleados del Hogar, Autónomos y de Trabajadores del Mar). Los datos de cotizantes se refieren al número medio a lo largo de cada mes.

Alta laboral: trabajadores, sea por cuenta propia o ajena, que estén **trabajando**. Se incluyen también quienes estén en otras situaciones tales como incapacidad temporal o suspensión por regulación de empleo.

Paro registrado: son **solicitudes de empleo pendientes de satisfacer el último día del mes**. No se incluyen, entre otras, las solicitudes de trabajadores ocupados (por ejemplo, buscan para cambiar de empleo), ni las de los mayores de 65 años, ni las de aquellos que no tengan una disponibilidad inmediata para el trabajo (por ejemplo, estudiantes de estudios oficiales reglados menores de 25 años). Los datos proceden del Servicio Público de Empleo Estatal.

Contratos registrados: son los contratos de trabajo (indefinidos o temporales) formalizados y registrados en las oficinas públicas de empleo y las comunicaciones de contratos realizados por empresarios, realizados a lo largo de cada mes. Incluye **nuevos** contratos, **prórrogas** de contratos temporales existentes y **conversiones** de temporales en indefinidos.

Variación interanual: comparación entre el dato de un mes (u otro período, por ejemplo, un trimestre) y el dato del mismo mes (o período) del año previo. Tiene la ventaja de no estar distorsionada por factores estacionales (cosa que sí ocurre cuando se compara un mes o trimestre con el período inmediato anterior, por ejemplo).



¿Qué es el Adecco Group Institute?

El Adecco Group Institute es el centro de estudios y divulgación del Grupo Adecco. Tiene como fin ser una entidad referente en la sociedad española en materia de investigación y difusión de conocimientos relacionados con 5 pilares como son el empleo y las relaciones laborales, la salud y la prevención, la diversidad y la inclusión, el futuro del trabajo y la tecnología, y el talento y la formación.

El Adecco Group Institute nace con la vocación de convertirse en un espacio de referencia común gracias al análisis del mercado de trabajo, ofreciendo contenido de calidad sin olvidar uno de los aspectos más importantes de nuestro día a día: el real time content, contenido en tiempo real sobre empleo y mercado de trabajo, adaptándose así a los nuevos una empresa líder en el sector de los Recursos Humanos como es Adecco, presente en el mercado laboral español desde hace más de 35 años.

Si quieres más información sobre el Adecco Group Institute visita la página web: <https://www.adeccoinstitute.es/>



Sobre el Grupo Adecco

Adecco es la consultora líder mundial en el sector de los recursos humanos. Llevamos 40 años en el mercado laboral español realizando una labor social diaria que nos ha situado como uno de los 10 mayores empleadores en nuestro país. Nuestras cifras hablan por nosotros: en el último año hemos empleado a 124.399 personas en nuestro país; de las que 35.144 son menores de 25 años. Hemos contratado a casi 20.000 (19.916) personas mayores de 45 años y hemos formado a casi 70.000 (69.714) alumnos.

Desde que comenzó nuestra labor hemos realizado en España más de 10 millones de contratos. Invertimos 8 millones de euros en la formación de trabajadores y el 28% de nuestros empleados consigue un contrato indefinido en las empresas cliente. Todo ello gracias a una red de casi 300 (274) delegaciones en nuestro país y a nuestros más de 2.200 empleados.