

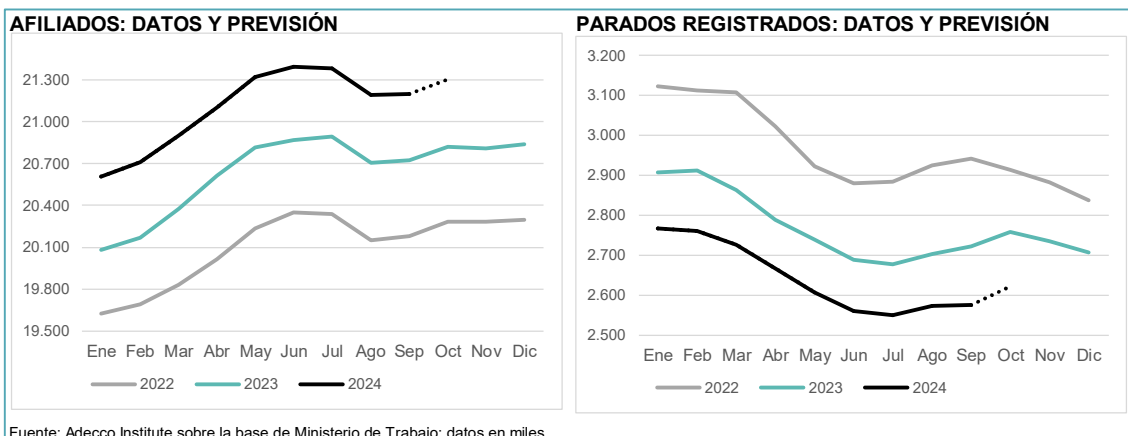


THE ADECCO GROUP
INSTITUTE

**Análisis de los datos de
afiliación a la Seguridad Social,
contratación y paro registrado
en septiembre y previsiones
para octubre de 2024**

Síntesis y previsiones

- En septiembre, la afiliación a la Seguridad Social creció en 8.805 personas con respecto al mes anterior, lo que supuso a su vez un incremento del 2,3% con respecto al mismo periodo de 2023.
- **Ahora hay 21.198.206 afiliados, nuevo récord para el mes de septiembre a nivel histórico con 473.411 afiliados nuevos en los últimos 12 meses.**
- El sector que más ha crecido en el régimen general ha sido la educación, con un crecimiento del 9,6% interanual que suponen 94.425 afiliados más, el sector de actividades artísticas con un +4,5% que suponen 12.923 afiliados más, y Transporte y almacenamiento con un +4,2% equivalente a 35.277 afiliados más. Destaca el crecimiento con respecto al mes anterior de educación (+4,8%; +49.858 afiliados).
- El desempleo registrado ha subido en 3.164 personas con respecto a agosto, pero ha bajado 147.183 con respecto a 2023.
- Ahora tenemos 2.575.285 desempleados registrados en los servicios públicos de empleo.
- **El número total de contratos firmados continúa alternando incrementos y caídas.** En agosto disminuyen un 4,5%, mientras que en septiembre aumentan un 1,5%. En total se firmaron **1,41 millones de contratos**, la segunda cifra más alta en lo que llevamos de año.
- Bajó la firma de los contratos indefinidos (-0,7% interanual), pero subió la de los contratos temporales (+3,3% interanual). Los fijos discontinuos son los que más disminuyeron (-6,2%).
- En el mes de octubre, la afiliación tendería a crecer y el paro a caer en términos interanuales. El empleo subiría 483.501 personas más, llegando a **21,3 millones de afiliados** (+2,3% interanual) y el paro registrado bajaría 138.007 personas hasta los **2,6 millones de desempleados** (-5,0% interanual).



Fuente: Adecco Institute sobre la base de Ministerio de Trabajo; datos en miles.

Afiliados a la Seguridad Social

Durante septiembre, el empleo avanzó al mismo ritmo que en agosto con un 2,3% interanual, pero se reduce si comparamos con meses anteriores, como el mes de julio, donde hubo un crecimiento interanual del 2,4%. También su ritmo de crecimiento es más lento que el que hubo el año anterior para el mismo periodo, ya que la tasa fue entonces del 2,7% interanual (septiembre de 2023).

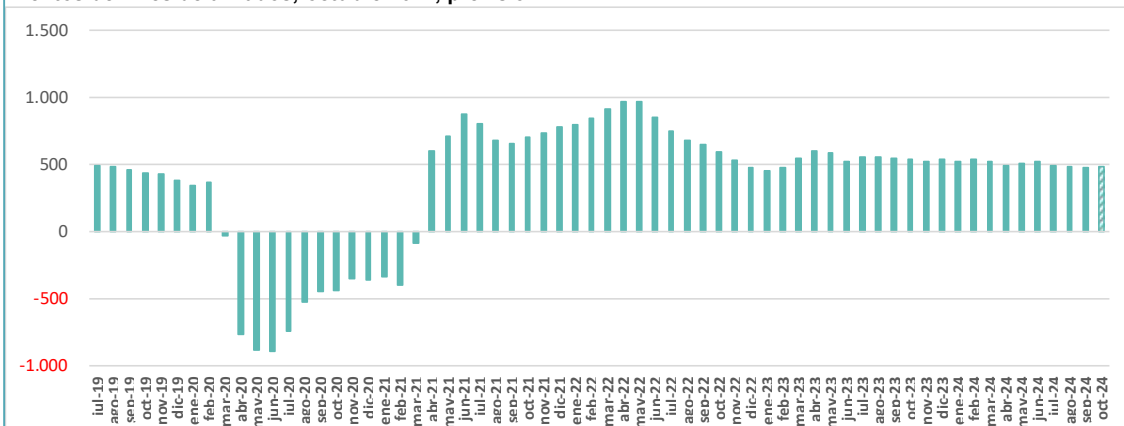
Así, los **21,2 millones de afiliaciones a la Seguridad Social** quedan por encima de las cifras que se dieron para el mes anterior, pero debajo de los anteriores tres meses (mayo a julio). Este número de afiliados supone el máximo histórico para un mes de septiembre. En términos absolutos se ganaron **473.411 empleos** a lo largo de los últimos 12 meses. Desde marzo de 2021, la variación interanual del número de afiliados no ha bajado de 450.000 cada 12 meses.

Del mismo modo que en los últimos meses, aumentó tanto el empleo masculino como el femenino y ganaron puestos de trabajo tanto los españoles como los extranjeros. El empleo autónomo, aunque sigue con un crecimiento débil, continúa con un ritmo de crecimiento del 1,1% interanual en septiembre, el mismo que obtuvo los dos meses anteriores, y ligeramente superior que el crecimiento que hubo el resto del año. Se encuentra también por encima si comparamos con el crecimiento de septiembre 2023, donde fue del 0,3%.

El número de afiliaciones de **asalariados** aumentó en 436.207 respecto a un año antes (+2,5%). Por su parte, el número de **no asalariados** aumentó en 37.203 afiliados (+1,1%).

VARIACIÓN INTERANUAL DEL NÚMERO DE AFILIADOS

Cientos de miles de afiliados; octubre 2024, previsión

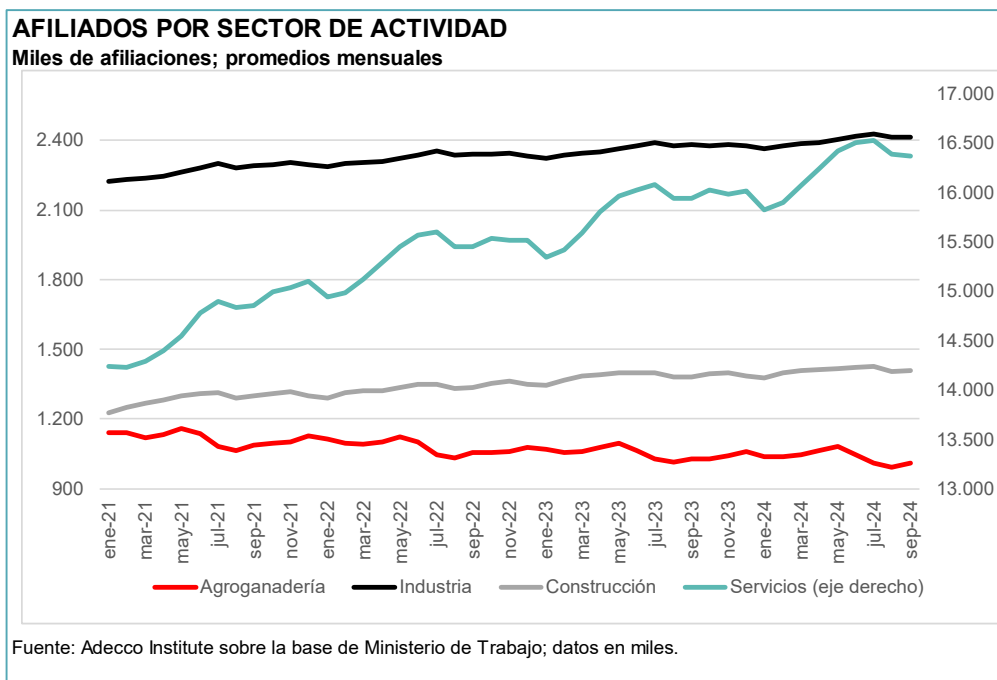


Fuente: Adecco Institute sobre la base de Ministerio de Trabajo

Sectores

Por undécimo mes consecutivo, los **Servicios** encabezaron el crecimiento del empleo con un incremento de 2,7% (435.222 empleos más). Los empleos creados en el sector **Servicios** equivalen aproximadamente al 92% de todo el empleo creado a lo largo de los últimos 12 meses.

El siguiente sector que mayor crecimiento presentó fue el de la **Construcción** con un aumento de 1,8% (24.746 afiliados más), que es el mismo crecimiento que obtuvo en el mes anterior y se encuentra ligeramente por encima del que obtuvo en los meses de marzo a junio de este año. Sin embargo, fue inferior al que obtuvo en el mes de julio (1,9%) y en el mismo periodo del año anterior (3,4%). El sector industrial fue el tercero con un incremento interanual de 1,5% (34.582 nuevos empleos).



El sector **agrícola-ganadero** presentó su 38º caída interanual consecutiva. En los últimos doce meses se perdieron 21.139 puestos de trabajo (-2,1%). El mes anterior, por primera vez en toda la serie histórica (2008-2024), se encontraron por debajo del millón de personas, pero en septiembre se recuperan estas cifras hasta 1.008.541 afiliados. Este millón de personas que trabajan ahora en el sector primario son, por ejemplo, un 5,3% menos de los que lo hacían en septiembre de 2021 (121.305 empleos perdidos). En ese mismo lapso, el empleo total creció 9,9%, el de la Construcción 8,3% y el de Servicios 10,2%.

Sexo y nacionalidad



El empleo aumentó en ambos sexos y, por 40º mes consecutivo, de forma más marcada en el caso femenino. En tanto ellos ganaron 220.970 puestos de trabajo (+2,0% interanual), las mujeres obtuvieron 252.443 empleos a lo largo de los últimos doce meses (+2,6%).

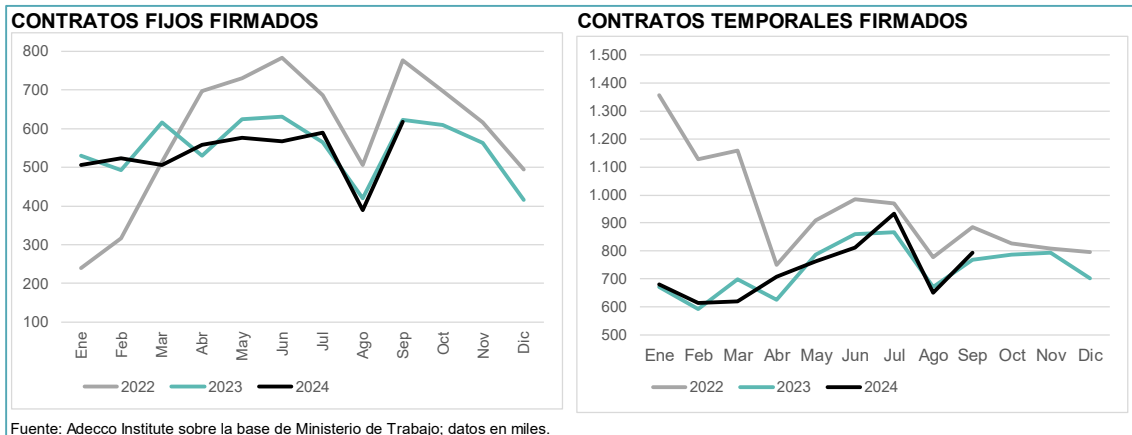
Los **inmigrantes** continúan ganando puestos de trabajo a un ritmo elevado: se estima aproximadamente +6,5% interanual (173.368 puestos más), que es un ritmo que casi duplica el de los españoles (+1,7%, equivalente a 300.043 nuevos empleos). Los datos definitivos del mes de agosto muestran que esta diferencia fue +7,3% interanual para los extranjeros frente al +1,6% de los españoles.

Si por ejemplo comparamos los datos definitivos de julio de 2021 con los del mismo mes de 2024, se observa un incremento de 29,3% en la afiliación de inmigrantes (650.645 afiliados más), frente a un aumento de 6,2% en el caso de los españoles (aumento acumulado de 1,1 millones de afiliaciones).

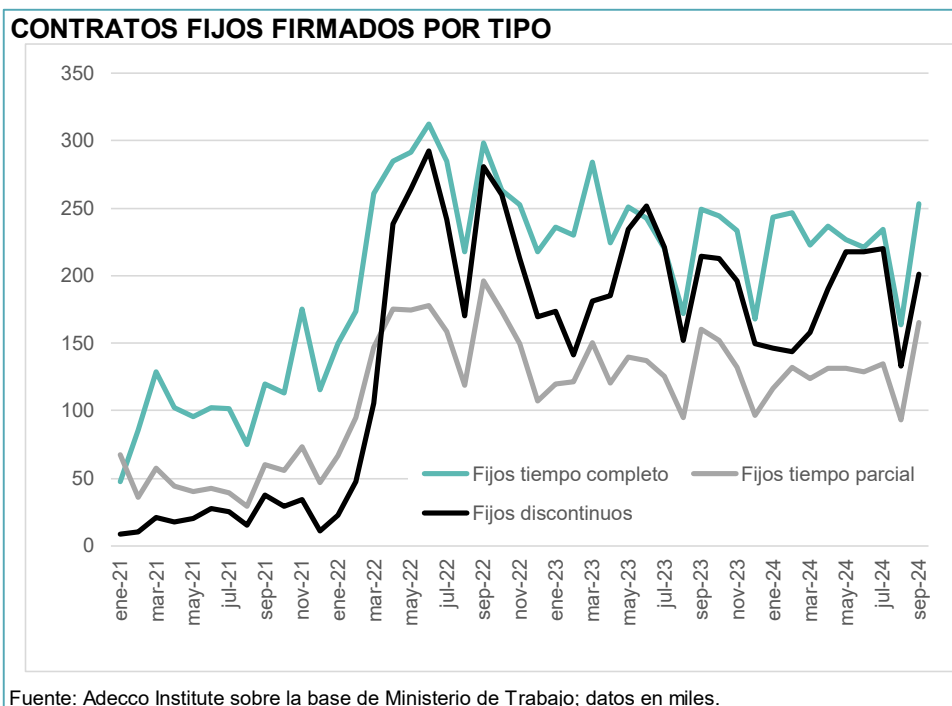
Ahora se cuentan aproximadamente 2,9 millones de inmigrantes y 18,3 millones de españoles afiliados a la Seguridad Social.

Contratos

Se firmaron en total 1,41 millones de contratos en septiembre. Eso resulta un 1,5% más que en septiembre de 2023, lo que equivale a 21.483 contratos más. Así, son cuatro meses en los que va de año en los que se presentan aumentos interanuales.



En el caso de los contratos **indefinidos**, se firmaron 619.333, con un descenso del 0,7% interanual (4.067 contratos firmados menos). También descendió la firma de contratos **fijos discontinuos**, 6,2% menos, para llegar a un total de 200.864 firmas (13.336 menos que un año antes). Dentro de los **indefinidos**, los de tiempo completo aumentaron (+1,7% interanual, por la firma de 253.289 contratos de este tipo, 4.289 más que hace un año). Por su parte, los indefinidos de tiempo parcial subieron un 3,1% interanual (se firmaron 165.180 de ellos, 4.980 más que en septiembre de 2023).

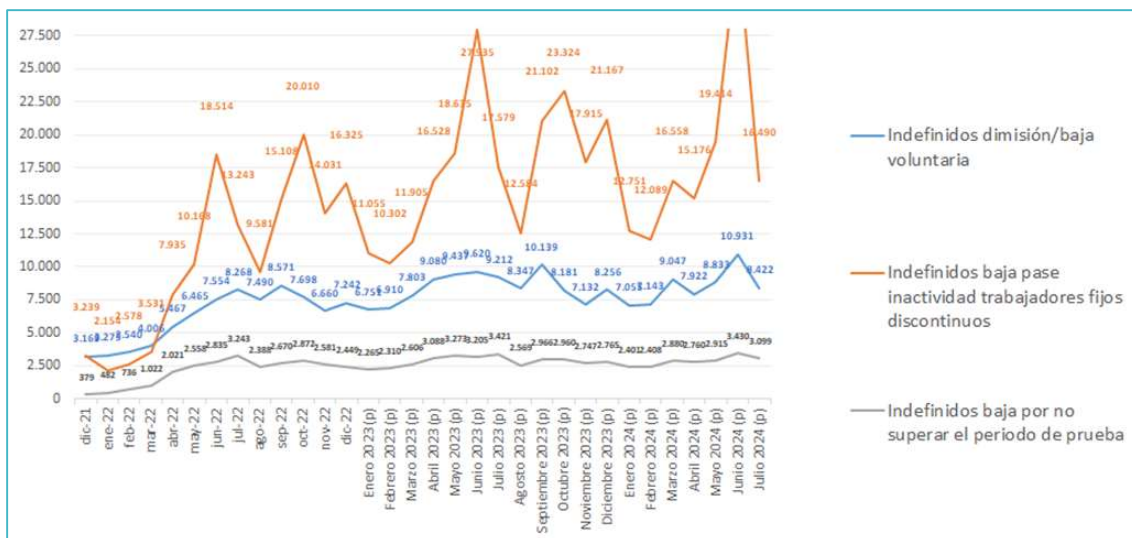


Mientras, la firma de contratos **temporales** subió un 3,3% hasta 794.350 contratos, con un aumento para ambos tipo de jornada (los de jornada parcial con un +5,2% frente a +2,4% de los de tiempo completo).

En relación con la evolución de los tipos de contrato desde la reforma laboral, vemos que en la contratación inicial, los contratos de duración determinada suben como sucede normalmente en el mes de septiembre, y suponen el 56,2% de los mismos, mientras que el 43,8% restante son contratos estables, de los que el 32% son fijos-discontinuos y el 68% contratos indefinidos ordinarios.



Y en relación a la evolución de los distintos tipos de extinciones contractuales, en este caso con datos de julio de 2024, parece que decrecen las bajas voluntarias y, de forma sensible, el cese de actividad de los fijos discontinuos, mientras que las finalizaciones por no superación del periodo de prueba siguen estables, con ligero descenso.



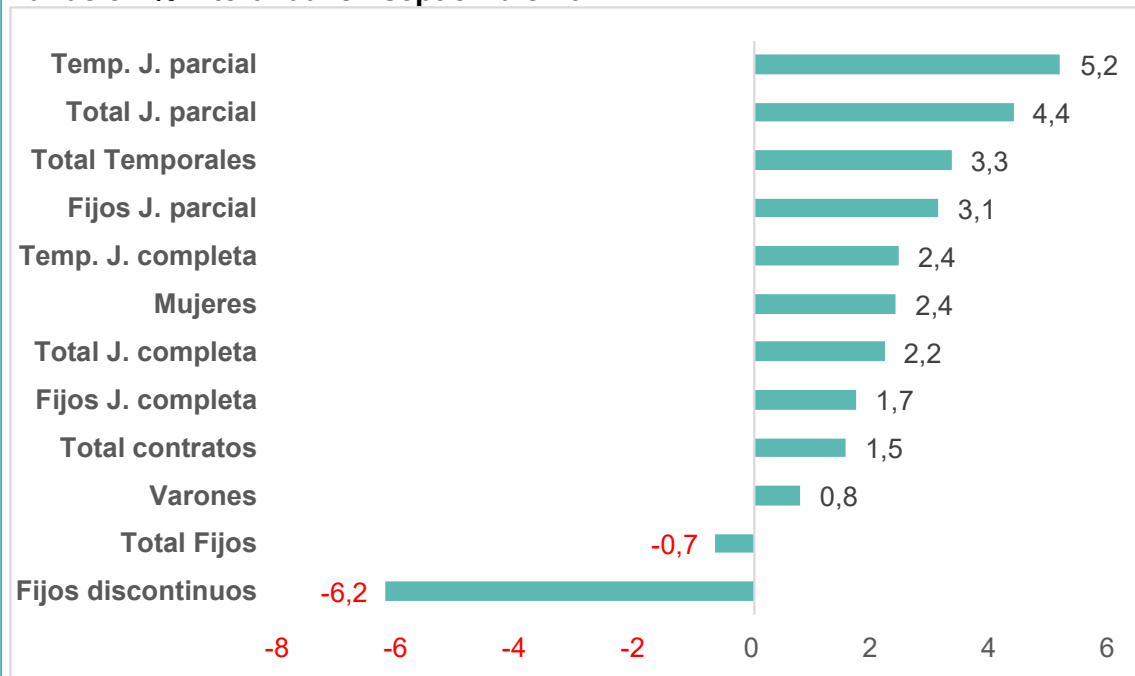
En tanto que la cantidad de contratos firmados por **varones** subió 0,8%, las **mujeres** firmaron un 2,4% más de contratos que un año antes.

La firma total de contratos de **jornada completa** subió un 2,2%. Al mismo tiempo, la firma de contratos de **jornada parcial** lo hizo 4,4% interanual.

Los contratos **indefinidos fueron el 43,8% del total**, una proporción más baja que la de hace un año (44,8%). Los contratos para empleos fijos de jornada completa equivalieron al 17,9% del total, una proporción similar a la de hace un año (17,9%). **Las mujeres firmaron el 47,6% de todos los contratos**, un porcentaje más alto que el de un año atrás (47,2%).

CONTRATOS REGISTRADOS

Variación % interanual en septiembre 2024



Fuente: Adecco Institute sobre la base de Ministerio de Trabajo

Paro registrado

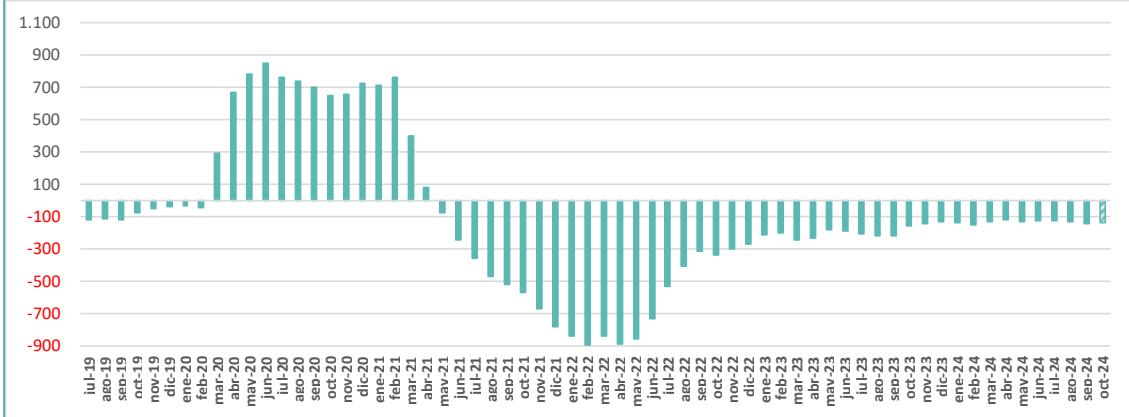
Las oficinas del Servicio Público de Empleo Estatal registran 2,58 millones de parados. Dicho dato implica un descenso interanual de 5,4% y equivale a 147.183 parados menos que un año antes.

Sin embargo, para tener un panorama completo de la evolución del paro, es necesario tener en cuenta otros colectivos de parados que, por diversos motivos, en la estadística oficial se contabilizan por separado. Sumando todos esos

grupos, podemos pasar de la definición restringida de paro registrado a una definición amplia.

VARIACIÓN INTERANUAL DEL NÚMERO DE PARADOS REGISTRADOS

Cientos de miles de parados; octubre 2024, previsión

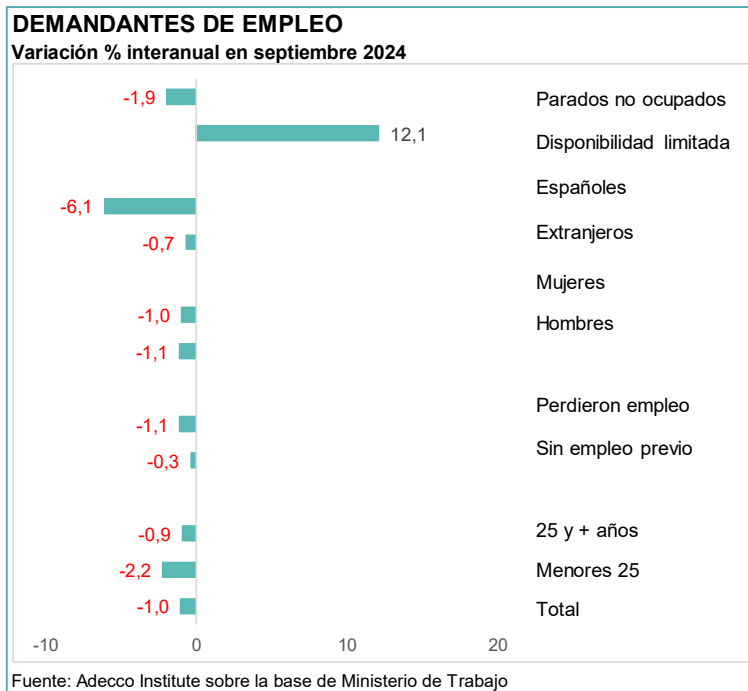


Fuente: Adecco Institute sobre la base de Ministerio de Trabajo

En primer lugar, hay **333.023 parados con “disponibilidad limitada para trabajar”** (buscan un empleo con características específicas, por ejemplo, solo teletrabajo), colectivo que encadena 20 meses de aumentos, ahora un 12,1% interanual. Al mismo tiempo, hay otros **189.590 “parados no ocupados”** (aquí se incluyen, por caso, parados que cursan FP o que buscan empleos de menos de 20 horas semanales, entre otros), grupo que retrocedió 1,9% interanual. **Ambos grupos suman 522.613 parados (+6,6% interanual).**

Volviendo a la definición restringida de paro registrado, que es la única para la cual están los datos desglosados, se encuentra que, tras cuatro meses consecutivos en los que el paro evolucionó mejor entre las mujeres que entre los varones, y una caída interanual de 4,8% para ambos sexos en el mes de agosto, son los hombres los que disminuyen sus cifras en mayor medida en el mes de septiembre (-5,6%). El paro juvenil (menores de 25 años) bajó 6,3% interanual, mientras que el paro de adultos lo hizo un 5,3%.

Por 20º mes consecutivo, cayó más el paro entre los **españoles** (-6,1%) que entre **inmigrantes** (-0,7%).



El mejor comportamiento lo tuvo el colectivo de mujeres menores de 25 años, con una caída del paro de 6,9% interanual (6.866 paradas menos).

Conclusión

Los datos de septiembre muestran que, aunque el mercado laboral continúa creciendo a nivel interanual, este crecimiento se debe en gran parte al sector servicios, ya que continúa la ralentización en el empleo industrial y constructor, que se suma al prolongado proceso de destrucción de empleo rural.

Para octubre se anticipa un incremento del empleo y una caída del paro a nivel interanual, que no obstante aumentaría con respecto al mes de septiembre. Así, la afiliación llegaría a 21,3 millones (+2,3% interanual), mientras que el paro registrado continuaría alrededor de 2,6 millones de personas (-5,0% interanual).

SÍNTESIS DE AFILIACIÓN Y PARO REGISTRADO

Datos medios en miles para el conjunto de España

	Septiembre 2023	Septiembre 2024	Variación interanual		Previsión Oct 24 (*)	Variación interanual	
			Absoluta	%		Absoluta	%
Afiliados	20.724,8	21.198,2	473,4	2,3	21.301	483,5	2,3
Hombres	10.975,4	11.196,3	221,0	2,0	11.202	221,0	2,0
Mujeres	9.749,4	10.001,8	252,4	2,6	10.099	262,5	2,7
Parados registrados	2.722,5	2.575,3	-147,2	-5,4	2.621	-138,0	-5,0
Hombres	1.081,6	1.021,5	-60,1	-5,6	1.043	-54,9	-5,0
Mujeres	1.640,9	1.553,7	-87,1	-5,3	1.578	-83,1	-99,1
Contratos firmados	1.392,2	1.413,7	21,5	1,5			
Indefinidos	623,4	619,3	-4,1	-0,7			
Temporales	768,8	794,4	25,6	3,3			

(*) Las previsiones deben interpretarse como el punto medio de un rango de valores probables.

Fuente: Adecco Institute sobre la base de ministerios de Trabajo y Seguridad Social

Glosario

Cotizantes a la Seguridad Social: número de trabajadores en **alta laboral**, en cualquiera de los regímenes existentes (General y Especiales del Carbón, Agrario, de Empleados del Hogar, Autónomos y de Trabajadores del Mar). Los datos de cotizantes se refieren al número medio a lo largo de cada mes.

Alta laboral: trabajadores, sea por cuenta propia o ajena, que estén **trabajando**. Se incluyen también quienes estén en otras situaciones tales como incapacidad temporal o suspensión por regulación de empleo.

Paro registrado: son **solicitudes de empleo pendientes de satisfacer el último día del mes**. No se incluyen, entre otras, las solicitudes de trabajadores ocupados (por ejemplo, buscan para cambiar de empleo), ni las de los mayores de 65 años, ni las de aquellos que no tengan una disponibilidad inmediata para el trabajo (por ejemplo, estudiantes de estudios oficiales reglados menores de 25 años). Los datos proceden del Servicio Público de Empleo Estatal.

Contratos registrados: son los contratos de trabajo (indefinidos o temporales) formalizados y registrados en las oficinas públicas de empleo y las comunicaciones de contratos realizados por empresarios, realizados a lo largo de cada mes. Incluye **nuevos** contratos, **prórrogas** de contratos temporales existentes y **conversiones** de temporales en indefinidos.

Variación interanual: comparación entre el dato de un mes (u otro período, por ejemplo, un trimestre) y el dato del mismo mes (o período) del año previo. Tiene la ventaja de no estar distorsionada por factores estacionales (cosa que sí ocurre cuando se compara un mes o trimestre con el período inmediato anterior, por ejemplo).

¿Qué es el Adecco Group Institute?

El Adecco Group Institute es el centro de estudios y divulgación del Grupo Adecco. Tiene como fin ser una entidad referente en la sociedad española en materia de investigación y difusión de conocimientos relacionados con 5 pilares como son el empleo y las relaciones laborales, la salud y la prevención, la diversidad y la inclusión, el futuro del trabajo y la tecnología, y el talento y la formación.

El Adecco Group Institute nace con la vocación de convertirse en un espacio de referencia común gracias al análisis del mercado de trabajo, ofreciendo contenido de calidad sin olvidar uno de los aspectos más importantes de nuestro día a día: el real time content, contenido en tiempo real sobre empleo y mercado de trabajo, adaptándose así a los nuevos una empresa líder en el sector de los Recursos Humanos como es Adecco, presente en el mercado laboral español desde hace más de 35 años.

Si quieres más información sobre el Adecco Group Institute visita la página web:
<https://www.adeccoinstitute.es/>



Sobre el Grupo Adecco

Adecco es la consultora líder mundial en el sector de los recursos humanos. Llevamos 40 años en el mercado laboral español realizando una labor social diaria que nos ha situado como uno de los 10 mayores empleadores en nuestro país. Nuestras cifras hablan por nosotros: en el último año hemos empleado a 124.399 personas en nuestro país; de las que 35.144 son menores de 25 años. Hemos contratado a casi 20.000 (19.916) personas mayores de 45 años y hemos formado a casi 70.000 (69.714) alumnos.

Desde que comenzó nuestra labor hemos realizado en España más de 10 millones de contratos. Invertimos 8 millones de euros en la formación de trabajadores y el 28% de nuestros empleados consigue un contrato indefinido en las empresas cliente. Todo ello gracias a una red de casi 300 (274) delegaciones en nuestro país y a nuestros más de 2.200 empleados.