



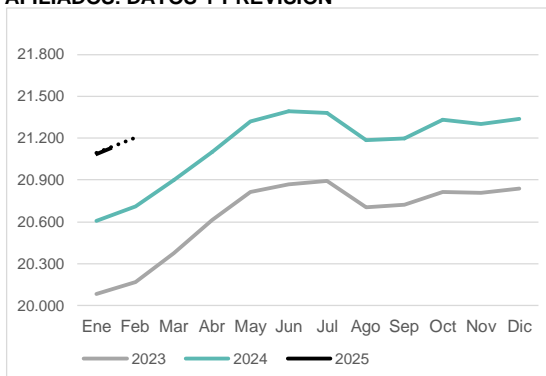
THE ADECCO GROUP
INSTITUTE

**Análisis de los datos de
afiliación a la Seguridad Social,
contratación y paro registrado
en enero y previsiones
para febrero de 2025**

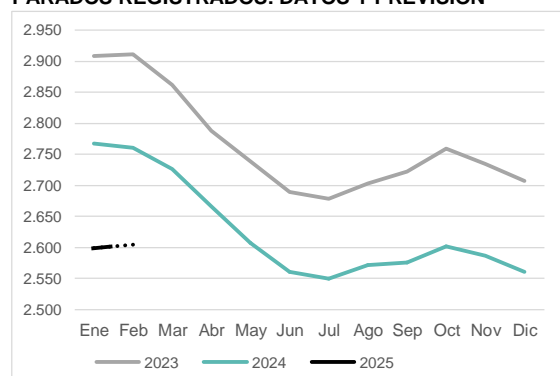
Síntesis y previsiones

- En enero, la afiliación a la Seguridad Social bajó en 242.148 personas con respecto al mes anterior, lo que supuso a su vez un decremento del 1,1% con respecto al mismo periodo de 2024.
- **Ahora hay 21.095.814 afiliados, nuevo récord para el mes de enero a nivel histórico con 491.053 afiliados nuevos en los últimos 12 meses. Ya van 10 meses consecutivos donde la cifra de afiliación supera los 21 millones.**
- En el régimen general, Agricultura crece un 6,1% interanual, mientras que Transporte y almacenamiento aumenta un 7,2% y Actividades artísticas un 4,4%. En cambio, Actividades de los hogares como empleadores cae un 3,6% interanual, y Suministros de energía eléctrica, gas, vapor y aire acondicionado cae un 0,2%. Son las únicas secciones de actividad que caen a nivel interanual. Esta última acumula 4 meses consecutivos de caídas interanuales, mientras que actividades de los hogares acumula más de doce.
- El desempleo registrado ha subido en 38.725 personas con respecto a enero, y en cambio ha disminuido hasta 168.417 con respecto a enero de 2024.
- Ahora tenemos 2.599.443 desempleados registrados en los servicios públicos de empleo.
- **El número total de contratos firmados sube un 2,4% con respecto al mismo mes del año anterior.** En total, se han presentado siete meses de aumentos si tenemos en cuenta los datos de 2024. En total se firmaron **1,2 millones de contratos** (+28,3 mil con respecto a enero de 2024)
- Subió la firma de los contratos indefinidos (+0,3% interanual), y en mayor medida la de los contratos temporales (+3,9% interanual). Los fijos discontinuos también crecieron (+0,6% interanual).
- En el mes de febrero, la afiliación tendería a crecer y el paro a caer en términos interanuales. El empleo subiría 495,5 mil personas más, llegando a **21,2 millones de afiliados** (+2,4% interanual) y el paro registrado bajaría 155,9 mil personas hasta los **2,6 millones de desempleados** (-5,6% interanual).

AFILIADOS: DATOS Y PREVISIÓN



PARADOS REGISTRADOS: DATOS Y PREVISIÓN



Fuente: Adecco Institute sobre la base de Ministerio de Trabajo; datos en miles.

Afiliados a la Seguridad Social

Durante enero, el empleo avanzó al mismo ritmo que en el mes anterior con un 2,4% interanual. Esta misma variación también se produjo en el mes de noviembre de 2024, por lo que acumula tres meses consecutivos con un crecimiento similar. Sin embargo, su ritmo de crecimiento es más lento que el que hubo el año anterior para el mismo periodo, ya que la tasa fue entonces del 2,6% interanual (enero de 2024).

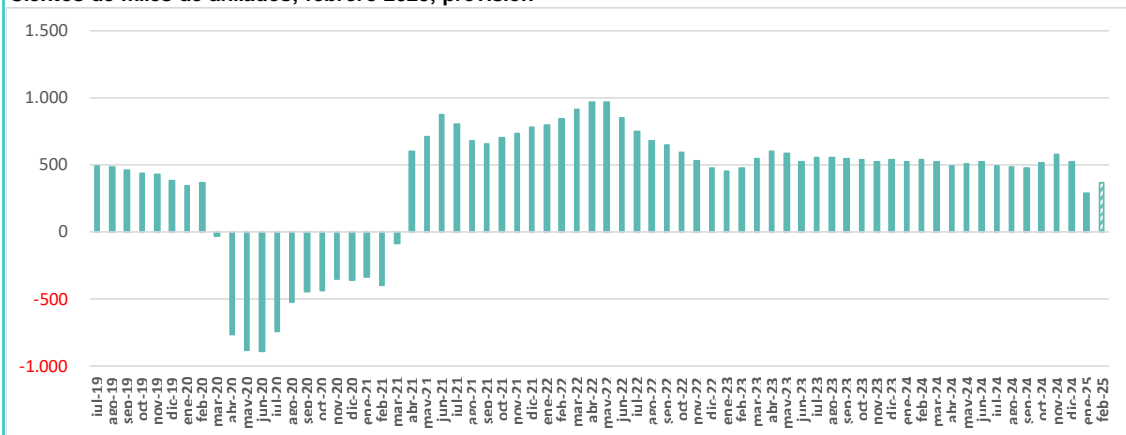
Así, los **21,1 millones de afiliaciones a la Seguridad Social** quedan por debajo de las cifras que se dieron para el mes anterior, con 242,1 mil personas afiliadas menos. Sin embargo, este número de afiliados supone el máximo histórico para un mes de enero. La afiliación acumula 10 meses consecutivos de cifras superiores a los 21 millones. En términos absolutos se ganaron **491.053 empleos** a lo largo de los últimos 12 meses. Desde marzo de 2021, la variación interanual del número de afiliados no ha bajado de 450.000 cada 12 meses, es decir, un total de 46 meses consecutivos. No obstante, debe tenerse en cuenta que, como hemos mencionado, el ritmo de crecimiento para este mes es inferior al que hubo para el mismo periodo del año anterior.

Del mismo modo que en los últimos meses, aumentó tanto el empleo masculino (+2,3% interanual) como el femenino (+2,5% interanual). Así, las mujeres continúan con ritmos de crecimiento más altos que los hombres en 2025. También ganaron puestos de trabajo a nivel interanual tanto los españoles (+1,6%) como los extranjeros (+7,6%). El empleo autónomo aumenta un 1,2 interanual en enero, una tasa de crecimiento que se encuentra muy por encima de la que obtuvo el mismo periodo del año anterior, donde fue del 0,6%.

El número de afiliaciones de **asalariados** aumentó en 450.071 respecto a un año antes (+2,6%). Por su parte, el número de **no asalariados** aumentó en 40.982 afiliados (+1,2%).

VARIACIÓN INTERANUAL DEL NÚMERO DE AFILIADOS

Cientos de miles de afiliados; febrero 2025, previsión

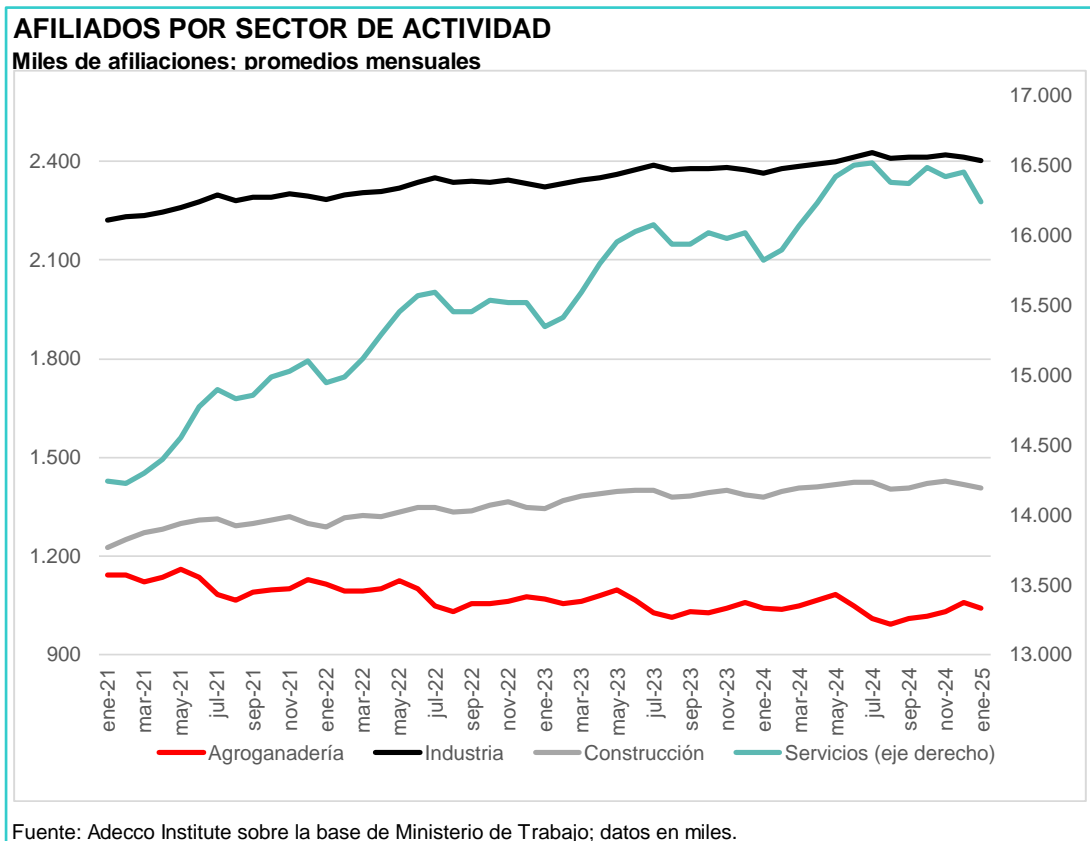


Fuente: Adecco Institute sobre la base de Ministerio de Trabajo

Sectores

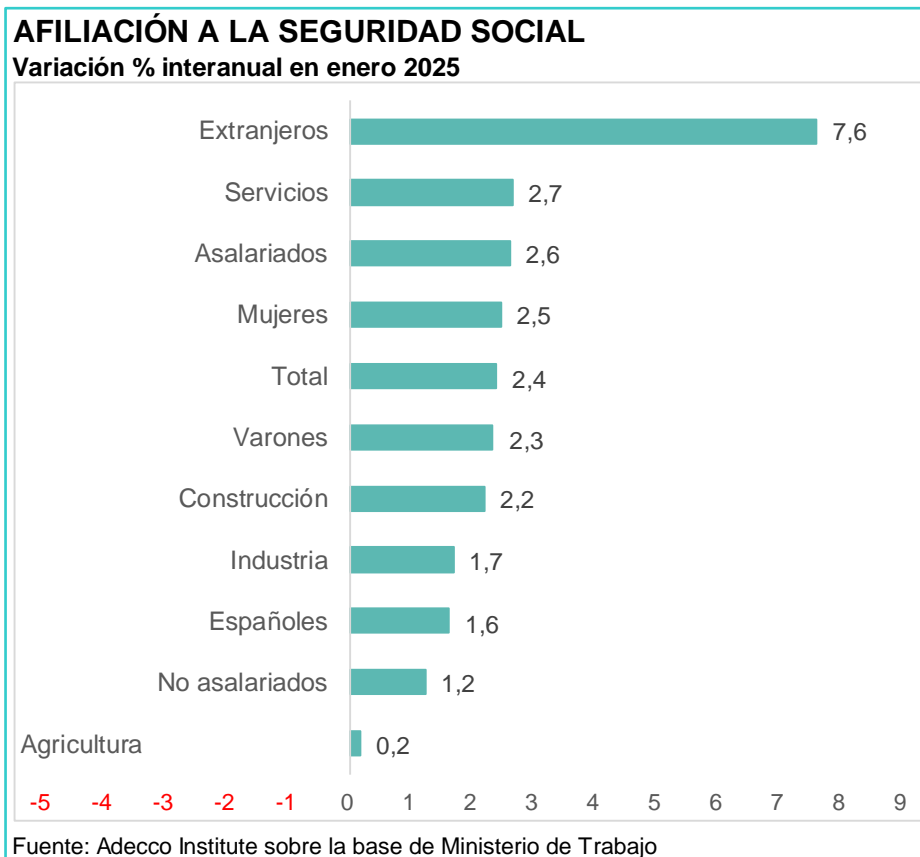
En el mes de enero, los **Servicios** encabezaron el crecimiento del empleo con un incremento de 2,7% (419.392 empleos más). Así, se cumplen 16 meses consecutivos con esta tendencia de mayor crecimiento para el sector servicios. Los empleos creados en el sector **Servicios** equivalen aproximadamente al 85,4% de todo el empleo creado a lo largo de los últimos 12 meses.

El siguiente sector que mayor crecimiento presentó fue el de **Construcción** con un aumento del 2,2%, que equivale a 30.145 afiliados más. No obstante, se encuentra por debajo de su crecimiento para el mismo periodo del año anterior (2,5%). El tercer sector con mayor crecimiento es **Industria** con un aumento de 1,7% (39.776 afiliados más). A su vez, se encuentra por debajo del que obtuvo para enero de 2024 (1,8%). El sector **Agricultura** creció ligeramente con un 0,2%, pausando su caída durante dos meses consecutivos.



Recordemos que el sector **agrícola-ganadero** tuvo 40 caídas interanuales consecutivas previas a estos últimos dos meses de ligeros crecimientos. Además, en el mes de agosto de 2024, se encontró por debajo del millón de personas por primera vez en toda la serie histórica (2008-2024). Desde entonces, las cifras aumentaron ligeramente hasta situarse en 1,04 millones en enero de 2025. Este millón de personas que trabajan ahora en el sector primario son, por ejemplo, un 6,5% menos de los que lo hacían en enero de 2022 (72.348 empleos perdidos). En ese mismo lapso, el empleo total de asalariados creció 8,7%, el total de la Construcción 9,2%, Industria un 5,3%, y el de Servicios 8,7%.

Sexo y nacionalidad



El empleo aumentó en ambos sexos y, por 44^o mes consecutivo, de forma más marcada en el caso femenino. En tanto ellos ganaron 251.567 puestos de trabajo (+2,3% interanual), las mujeres obtuvieron 239.492 empleos a lo largo de los últimos doce meses (+2,5%).

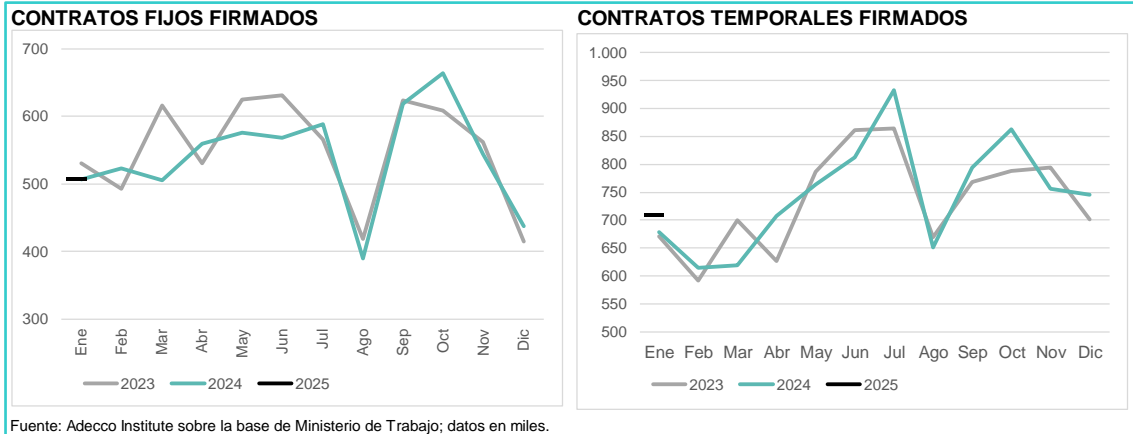
Los **inmigrantes** continúan ganando puestos de trabajo a un ritmo elevado: se estima aproximadamente +7,6% interanual (200.137 puestos más), que es un ritmo muy por encima del de los españoles (+1,6%, equivalente a 290.916 nuevos empleos). Los datos definitivos del mes de diciembre muestran que esta diferencia fue +7,9% interanual para los extranjeros frente al +1,6% de los españoles.

Si por ejemplo comparamos los datos definitivos de diciembre de 2024 con los del mismo mes de 2021, se observa un incremento de 26,9% en la afiliación de inmigrantes (611.013 afiliados más), frente a un aumento de 5,1% en el caso de los españoles (902.038 millones de afiliaciones).

Ahora se cuentan aproximadamente 2,8 millones de inmigrantes y 18,3 millones de españoles afiliados a la Seguridad Social.

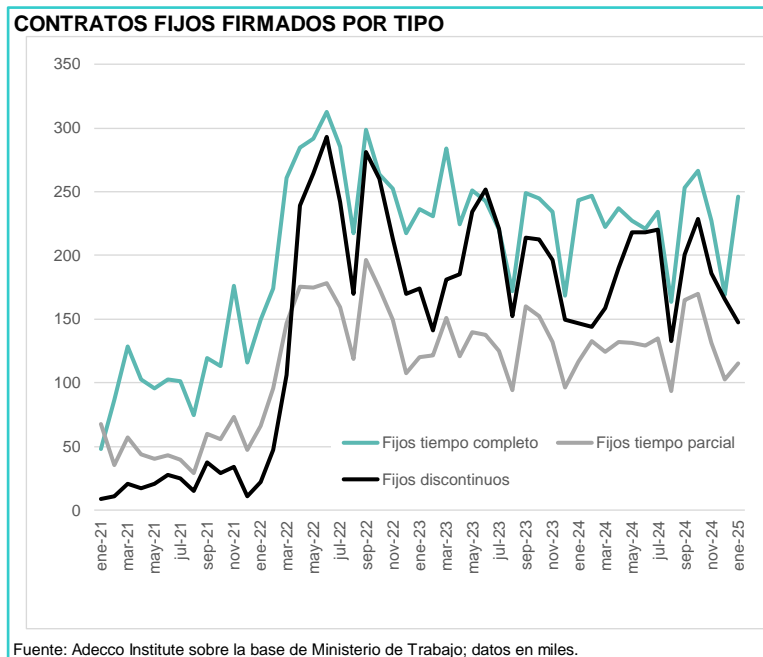
Contratos

Se firmaron en total 1.213.905 contratos en enero. Eso resulta un 2,4% más que en enero de 2024, lo que equivale a 28.305 contratos más. Así, se presentan siete meses de incrementos interanuales si contamos con el año 2024.



Fuente: Adecco Institute sobre la base de Ministerio de Trabajo; datos en miles.

En el caso de los contratos **indefinidos**, se firmaron 508.215, con un incremento del 0,3% interanual (26.712 contratos firmados más). También subió la firma de contratos **fijos discontinuos**, 0,6% más, para llegar a un total de 147.306 firmas (938 más que un año antes). Dentro de los **indefinidos**, los de tiempo completo subieron un 1,0% interanual, por la firma de 245.911 contratos de este tipo (2.546 más que hace un año). Por su parte, los indefinidos de tiempo parcial disminuyeron un 1,6% interanual. Se firmaron 114.998 de ellos, es decir, 1.891 menos que un año antes.



Fuente: Adecco Institute sobre la base de Ministerio de Trabajo; datos en miles.

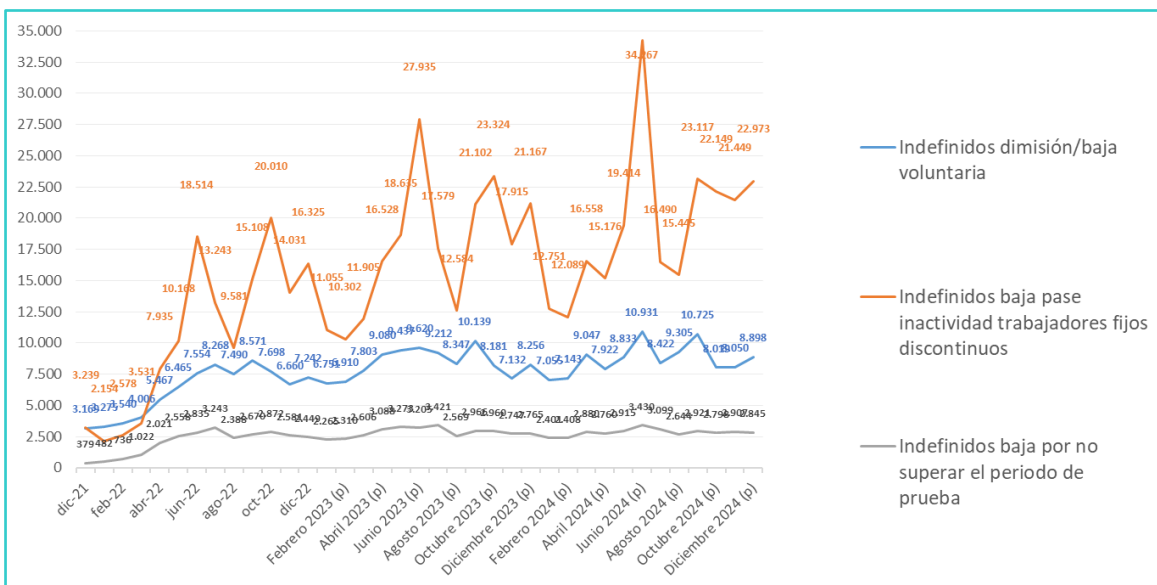
Mientras, la firma de contratos **temporales** subió un 3,9% hasta 705.690 contratos, con un aumento para ambos tipos de jornada (los de jornada completa con un +3,3% frente a +5,3% de los de tiempo parcial).

En tanto que la cantidad de contratos firmados por **varones** subió un 3,5%, las **mujeres** firmaron un 1,1% más de contratos que un año antes.

En relación con la evolución de los tipos de contrato desde la reforma laboral, vemos que, en la contratación inicial, los contratos de duración determinada se reducen de forma sensible este mes, del 63% al 58%, mientras que el 41,9% restante son contratos estables, de los que el 29% son fijos-discontinuos, que bajan fuertemente desde el 38% de hace un mes, y el 71% son contratos indefinidos ordinarios.

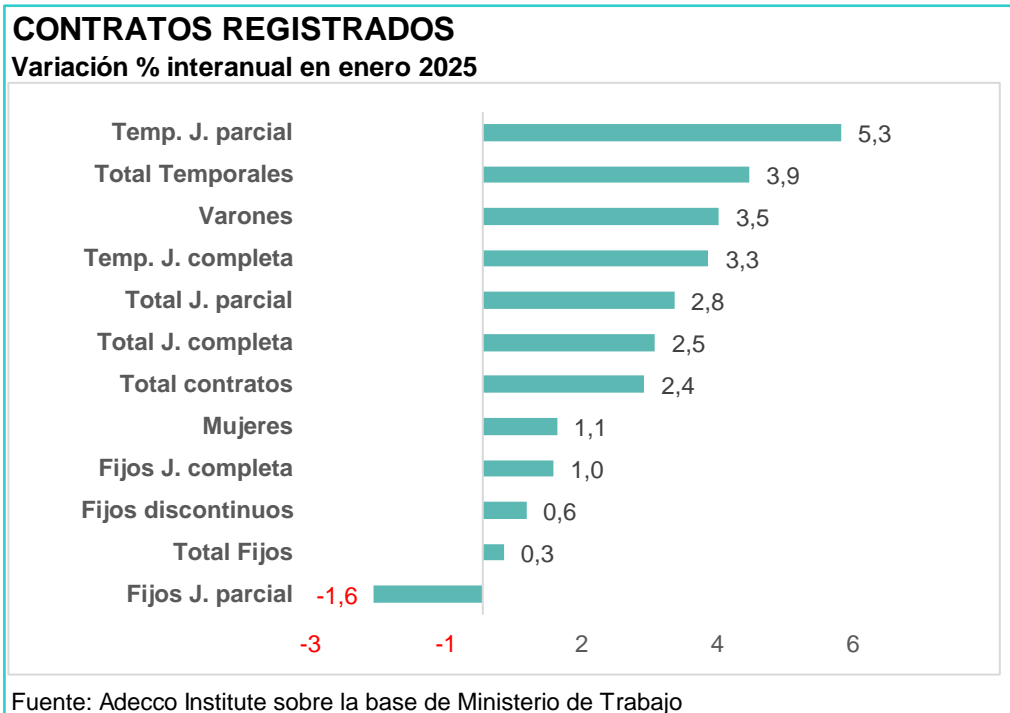


Y con relación a la evolución de los distintos tipos de extinciones contractuales, en este caso con datos de diciembre de 2024, las bajas voluntarias vuelven a repuntar a final de año como hace un año, mientras crecieron -aunque con menor intensidad- los ceses de actividad de los fijos discontinuos, y las finalizaciones por no superación del periodo de prueba siguen estables en el entorno de las casi 2900 al mes.



La firma total de contratos de **jornada completa** subió un 2,5%. Al mismo tiempo, la firma de contratos de **jornada parcial** lo hizo 2,8% interanual.

Los contratos **indefinidos fueron el 41,9% del total**, una proporción más baja que la de hace un año (42,7%). Los contratos para empleos fijos de jornada completa equivalieron al 20,3% del total, una proporción inferior a la de hace un año (20,5%). **Las mujeres firmaron el 45,3% de todos los contratos**, un porcentaje más bajo que el de un año atrás (45,9%).



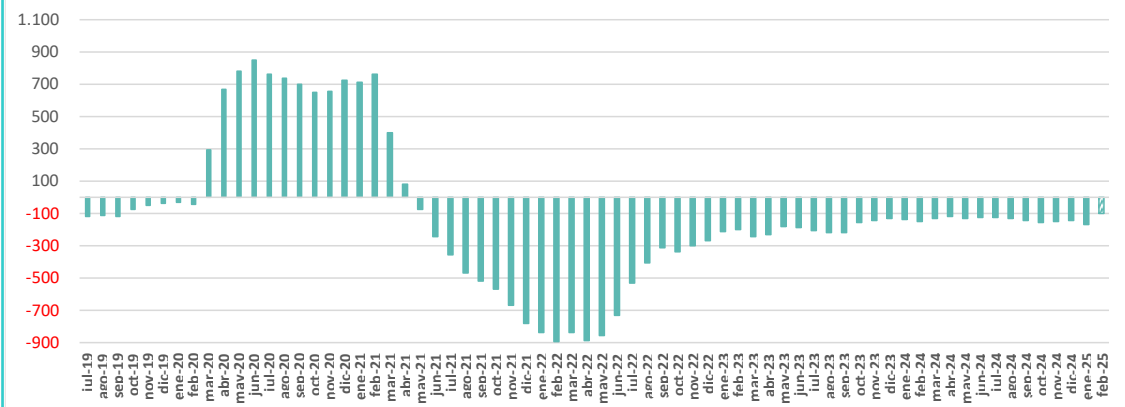
Paro registrado

Las oficinas del Servicio Público de Empleo Estatal registran 2.599.443 parados. Dicho dato implica un descenso interanual de 6,1% y equivale a 168.417 parados menos que un año antes.

Sin embargo, para tener un panorama completo de la evolución del paro, es necesario tener en cuenta otros colectivos de parados que, por diversos motivos, en la estadística oficial se contabilizan por separado. Sumando todos esos grupos, podemos pasar de la definición restringida de paro registrado a una definición amplia.

VARIACIÓN INTERANUAL DEL NÚMERO DE PARADOS REGISTRADOS

Cientos de miles de parados; enero 2025, previsión



Fuente: Adecco Institute sobre la base de Ministerio de Trabajo

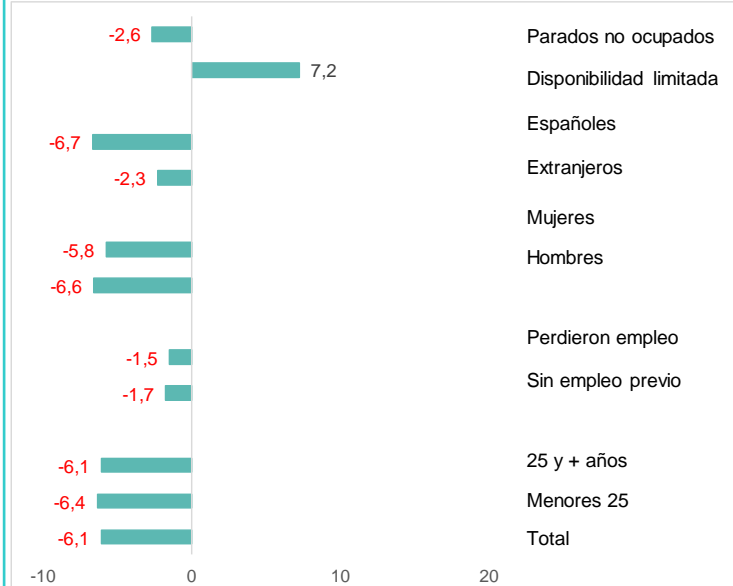
En primer lugar, hay **362.824 parados con “disponibilidad limitada para trabajar”** (buscan un empleo con características específicas, por ejemplo, solo teletrabajo), colectivo que encadena 24 meses de aumentos, ahora un 7,2% interanual. Al mismo tiempo, hay otros **196.105 “parados no ocupados”** (aquí se incluyen, por caso, parados que cursan FP o que buscan empleos de menos de 20 horas semanales, entre otros), grupo que retrocedió 2,6% interanual. **Ambos grupos suman 558.929 (+3,6% interanual).**

Volviendo a la definición restringida de paro registrado, que es la única para la cual están los datos desglosados, se encuentra que son los hombres los que disminuyen sus cifras en mayor medida en el mes de enero (-6,6% frente al -5,8% de las mujeres). El paro juvenil (menores de 25 años) bajó 6,4% interanual, mientras que el paro de adultos lo hizo un 6,1%.

Por 22º mes consecutivo, cayó más el paro entre los **españoles** (-6,7%) que entre **inmigrantes** (-2,3%).

DEMANDANTES DE EMPLEO

Variación % interanual en enero 2025



Fuente: Adecco Institute sobre la base de Ministerio de Trabajo

El mejor comportamiento lo tuvo el colectivo de hombres mayores de 25 años, con una caída del paro de 7,1% interanual (5.959 parados menos), seguido del de hombres mayores de 25 años con un -6,7% (-67.021 parados).

Conclusión

Los datos de enero muestran que, aunque el mercado laboral continúa creciendo a nivel interanual, este crecimiento se debe en gran parte al sector servicios. Además, los ritmos de crecimiento, tanto para el sector Servicios, como Industria y Construcción, son inferiores a los de años anteriores. En cuanto al empleo rural, muestra una pausa en sus más de 40 meses consecutivos de caída al lograr dos meses consecutivos de ligeros crecimientos.

Para febrero se anticipa un incremento del empleo y una caída del paro a nivel interanual, que sin embargo aumentaría con respecto al mes de enero. Así, la afiliación llegaría a 21,2 millones (+2,4% interanual), mientras que el paro registrado sería de 2,6 millones de personas (-5,6% interanual).

SÍNTESIS DE AFILIACIÓN Y PARO REGISTRADO

Datos medios en miles para el conjunto de España

	Enero 2024	Enero 2025	Variación interanual		Previsión Feb 25 (*)	Variación interanual	
			Absoluta	%		Absoluta	%
Afiliados	20.604,8	21.095,8	491,1	2,4	21.204	495,5	2,4
Hombres	10.868,4	11.119,9	251,6	2,3	11.167	245,6	2,2
Mujeres	9.736,4	9.975,8	239,5	2,5	10.037	250,0	2,6
Parados registrados	2.767,9	2.599,4	-168,4	-6,1	2.604	-155,9	-5,6
Hombres	1.109,0	1.036,0	-73,0	-6,6	1.039	-65,4	-5,9
Mujeres	1.658,9	1.563,4	-95,4	-5,8	1.565	-90,5	-5,5
Contratos firmados	1.185,6	1.213,9	28,3	2,4			
Indefinidos	506,6	508,2	1,6	0,3			
Temporales	679,0	705,7	26,7	3,9			

(*) Las previsiones deben interpretarse como el punto medio de un rango de valores probables.

Fuente: Adecco Institute sobre la base de ministerios de Trabajo y Seguridad Social

Glosario

Cotizantes a la Seguridad Social: número de trabajadores en **alta laboral**, en cualquiera de los regímenes existentes (General y Especiales del Carbón, Agrario, de Empleados del Hogar, Autónomos y de Trabajadores del Mar). Los datos de cotizantes se refieren al número medio a lo largo de cada mes.

Alta laboral: trabajadores, sea por cuenta propia o ajena, que estén **trabajando**. Se incluyen también quienes estén en otras situaciones tales como incapacidad temporal o suspensión por regulación de empleo.

Paro registrado: son **solicitudes de empleo pendientes de satisfacer el último día del mes**. No se incluyen, entre otras, las solicitudes de trabajadores ocupados (por ejemplo, buscan para cambiar de empleo), ni las de los mayores de 65 años, ni las de aquellos que no tengan una disponibilidad inmediata para el trabajo (por ejemplo, estudiantes de estudios oficiales reglados menores de 25 años). Los datos proceden del Servicio Público de Empleo Estatal.

Contratos registrados: son los contratos de trabajo (indefinidos o temporales) formalizados y registrados en las oficinas públicas de empleo y las comunicaciones de contratos realizados por empresarios, realizados a lo largo de cada mes. Incluye **nuevos** contratos, **prórrogas** de contratos temporales existentes y **conversiones** de temporales en indefinidos.

Variación interanual: comparación entre el dato de un mes (u otro período, por ejemplo, un trimestre) y el dato del mismo mes (o período) del año previo. Tiene la ventaja de no estar distorsionada por factores estacionales (cosa que sí ocurre cuando se compara un mes o trimestre con el período inmediato anterior, por ejemplo).

¿Qué es el Adecco Group Institute?

El Adecco Group Institute es el centro de estudios y divulgación del Grupo Adecco. Tiene como fin ser una entidad referente en la sociedad española en materia de investigación y difusión de conocimientos relacionados con 5 pilares como son el empleo y las relaciones laborales, la salud y la prevención, la diversidad y la inclusión, el futuro del trabajo y la tecnología, y el talento y la formación.

El Adecco Group Institute nace con la vocación de convertirse en un espacio de referencia común gracias al análisis del mercado de trabajo, ofreciendo contenido de calidad sin olvidar uno de los aspectos más importantes de nuestro día a día: el real time content, contenido en tiempo real sobre empleo y mercado de trabajo, adaptándose así a los nuevos una empresa líder en el sector de los Recursos Humanos como es Adecco, presente en el mercado laboral español desde hace más de 35 años.

Si quieres más información sobre el Adecco Group Institute visita la página web:
<https://www.adeccoinstitute.es/>



Sobre el Grupo Adecco

Adecco es la consultora líder mundial en el sector de los recursos humanos. Llevamos 40 años en el mercado laboral español realizando una labor social diaria que nos ha situado como uno de los 10 mayores empleadores en nuestro país. Nuestras cifras hablan por nosotros: en el último año hemos empleado a 124.399 personas en nuestro país; de las que 35.144 son menores de 25 años. Hemos contratado a casi 20.000 (19.916) personas mayores de 45 años y hemos formado a casi 70.000 (69.714) alumnos.

Desde que comenzó nuestra labor hemos realizado en España más de 10 millones de contratos. Invertimos 8 millones de euros en la formación de trabajadores y el 28% de nuestros empleados consigue un contrato indefinido en las empresas cliente. Todo ello gracias a una red de casi 300 (274) delegaciones en nuestro país y a nuestros más de 2.200 empleados.