



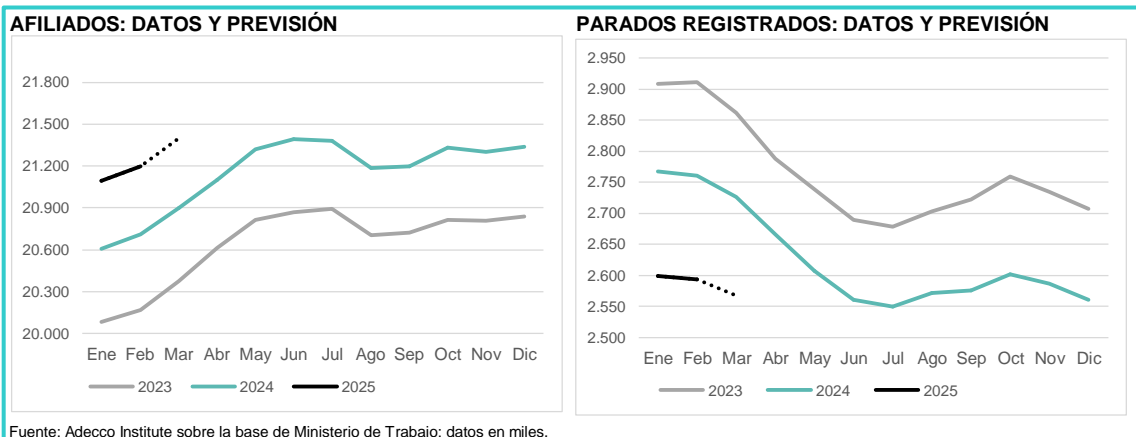
**THE ADECCO GROUP**  
INSTITUTE

**Análisis de los datos de  
afiliación a la Seguridad Social,  
contratación y paro registrado  
en febrero y previsiones  
para marzo de 2025**

---

# Síntesis y previsiones

- En febrero, la afiliación a la Seguridad Social creció en 100.340 personas con respecto al mes anterior, lo que supuso a su vez un incremento del 2,4% con respecto al mismo periodo de 2024.
- **Ahora hay 21.196.154 afiliados, nuevo récord para el mes de febrero a nivel histórico con 487.773 afiliados nuevos en los últimos 12 meses. Ya van 11 meses consecutivos donde la cifra de afiliación supera los 21 millones.**
- En el régimen general, Agricultura crece un 5,4% interanual, mientras que Transporte y almacenamiento aumenta un 7,1% y Actividades artísticas un 4,7%. En cambio, Actividades de los hogares como empleadores cae un 3,5% interanual, y Suministros de energía eléctrica, gas, vapor y aire acondicionado cae un 0,4%. Son las únicas secciones de actividad que caen a nivel interanual. Esta última acumula cinco meses consecutivos de caídas interanuales, mientras que actividades de los hogares acumula más de catorce.
- El desempleo registrado ha bajado en 5.994 personas con respecto al mes anterior, y a su vez ha disminuido 166.959 con respecto a febrero de 2024.
- Ahora tenemos 2.593.449 desempleados registrados en los servicios públicos de empleo.
- **El número total de contratos firmados baja un 3,4% con respecto al mismo mes del año anterior.** Así, se presenta un mes de subida y otro de caída en 2025. En total se firmaron **1,1 millones de contratos** (-38,9 mil con respecto a febrero de 2024)
- Bajó la firma de los contratos indefinidos (-8,0% interanual), y en cambio subió la de los contratos temporales (+0,5% interanual). Los fijos discontinuos también cayeron (-9,6% interanual).
- En el mes de marzo, la afiliación tendería a crecer y el paro a caer en términos interanuales. El empleo subiría 498,0 mil personas más, llegando a **21,4 millones de afiliados** (+2,4% interanual) y el paro registrado bajaría 159,6 mil personas hasta los **2,57 millones de desempleados** (-5,9% interanual).



# Afiliados a la Seguridad Social

Durante febrero, el empleo avanzó al mismo ritmo que en el mes anterior con un 2,4% interanual. Esta variación acumula cuatro meses consecutivos con un crecimiento similar. Sin embargo, su ritmo de crecimiento es más lento que el que hubo el año anterior para el mismo periodo, ya que la tasa fue entonces del 2,7% interanual (febrero de 2024).

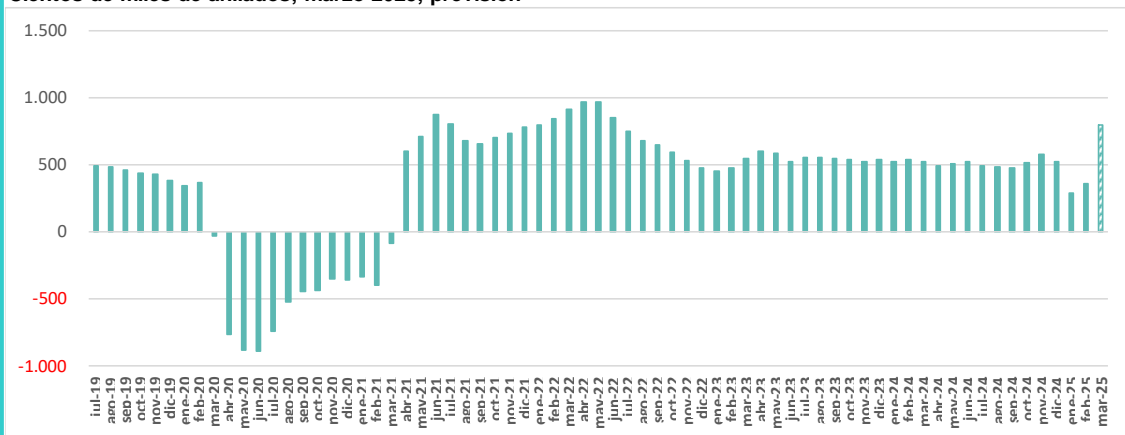
Así, los **21,2 millones de afiliaciones a la Seguridad Social** quedan por encima de las cifras que se dieron para el mes anterior, con 100,3 mil personas afiliadas más. Este número de afiliados supone el máximo histórico para un mes de febrero. La afiliación acumula once meses consecutivos de cifras superiores a los 21 millones. En términos absolutos se ganaron **487.773 empleos** a lo largo de los últimos 12 meses. Desde marzo de 2021, la variación interanual del número de afiliados no ha bajado de 450.000 cada 12 meses, es decir, un total de 47 meses consecutivos. No obstante, debe tenerse en cuenta que, como hemos mencionado, el ritmo de crecimiento para este mes es inferior al que hubo para el mismo periodo del año anterior.

Del mismo modo que en los últimos meses, aumentó tanto el empleo masculino (+2,3% interanual) como el femenino (+2,4% interanual). Así, las mujeres continúan con ritmos de crecimiento más altos que los hombres en los dos primeros meses de 2025. También ganaron puestos de trabajo a nivel interanual tanto los españoles (+1,6%) como los extranjeros (+7,6%). El empleo autónomo aumenta un 1,2% interanual en febrero, una tasa de crecimiento que se encuentra por encima de la que obtuvo el mismo periodo del año anterior, donde fue del 0,8%.

El número de afiliaciones de **asalariados** aumentó en 448.631 respecto a un año antes (+2,6%). Por su parte, el número de **no asalariados** aumentó en 39.141 afiliados (+1,2%).

## VARIACIÓN INTERANUAL DEL NÚMERO DE AFILIADOS

Cientos de miles de afiliados; marzo 2025, previsión



Fuente: Adecco Institute sobre la base de Ministerio de Trabajo

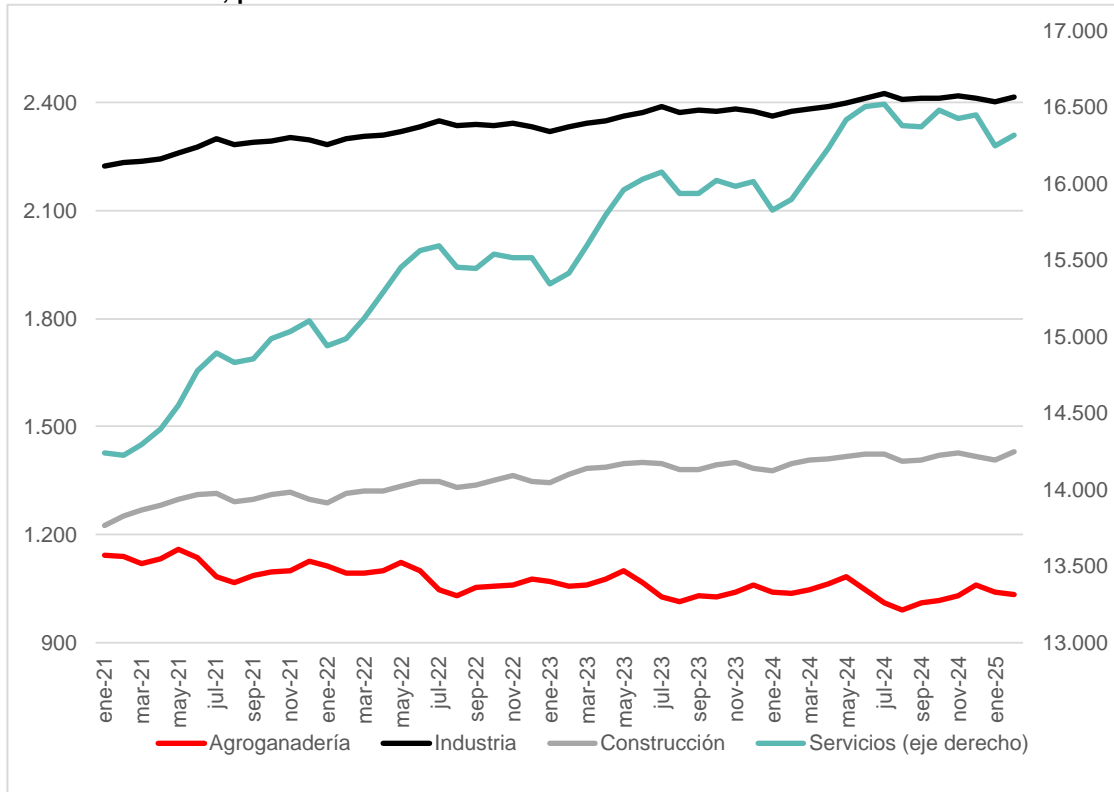
# Sectores

En el mes de febrero, los **Servicios** encabezaron el crecimiento del empleo con un incremento de 2,6% (420.725 empleos más). Así, se cumplen 17 meses consecutivos con esta tendencia de mayor crecimiento para el sector servicios. Los empleos creados en el sector **Servicios** equivalen aproximadamente al 86,3% de todo el empleo creado a lo largo de los últimos 12 meses.

El siguiente sector que mayor crecimiento presentó fue el de **Construcción** con un aumento del 2,3%, que equivale a 32.807 afiliados más. Se encuentra además por encima de su crecimiento para el mismo periodo del año anterior (2,2%). El tercer sector con mayor crecimiento es **Industria** con un aumento de 1,6% (38.720 afiliados más). No obstante, se encuentra por debajo del que obtuvo para febrero de 2024 (1,9%). El sector **Agricultura** bajó ligeramente con un -0,4%, cayendo en doce de los últimos 14 meses.

## AFILIADOS POR SECTOR DE ACTIVIDAD

Miles de afiliaciones; promedios mensuales



Fuente: Adecco Institute sobre la base de Ministerio de Trabajo; datos en miles.

Además, el sector **agrícola-ganadero** tuvo 40 caídas interanuales consecutivas previas a los dos meses de ligeros crecimientos que hubo a finales de 2024 y principios de 2025, por lo que la tendencia decreciente continúa en febrero tras esa pausa. Recordemos también que, en el mes de agosto de 2024, se encontró por debajo del millón de personas por primera vez en toda la serie histórica (2008-2024). Desde entonces, las cifras aumentaron ligeramente hasta situarse en 1,03 millones en febrero de 2025. Este millón de personas que trabajan ahora

en el sector primario son, por ejemplo, un 5,6% menos de los que lo hacían en febrero de 2022 (61.106 empleos perdidos). En ese mismo lapso, el empleo total de asalariados creció 8,8%, el total de la Construcción 8,8%, Industria un 5,1%, y el de Servicios 8,9%.

## Sexo y nacionalidad



**El empleo aumentó en ambos sexos y, por 45º mes consecutivo, de forma más marcada en el caso femenino.** En tanto ellos ganaron 250.611 puestos de trabajo (+2,3% interanual), las mujeres obtuvieron 237.207 empleos a lo largo de los últimos doce meses (+2,4%).

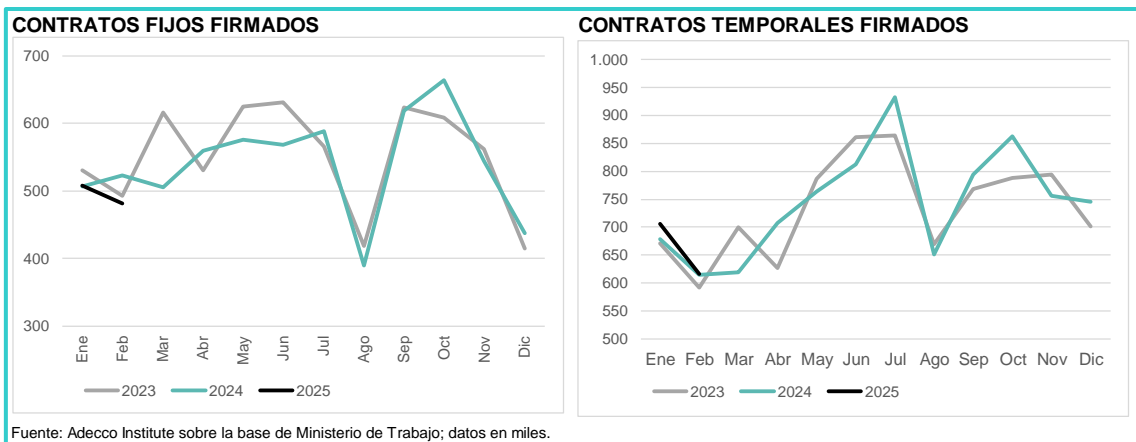
Los **inmigrantes** continúan ganando puestos de trabajo a un ritmo elevado: se estima aproximadamente +7,6% interanual (203.136 puestos más), que es un ritmo muy por encima del de los españoles (+1,6%, equivalente a 284.637 nuevos empleos). Los datos definitivos del mes de enero muestran que esta diferencia fue +8,0% interanual para los extranjeros frente al +1,6% de los españoles.

Si por ejemplo comparamos los datos definitivos de enero de 2025 con los del mismo mes de 2022, se observa un incremento de 26,9% en la afiliación de inmigrantes (602.873 afiliados más), frente a un aumento de 5,0% en el caso de los españoles (865.780 millones de afiliaciones).

**Ahora se cuentan aproximadamente 2,9 millones de inmigrantes y 18,3 millones de españoles afiliados a la Seguridad Social.**

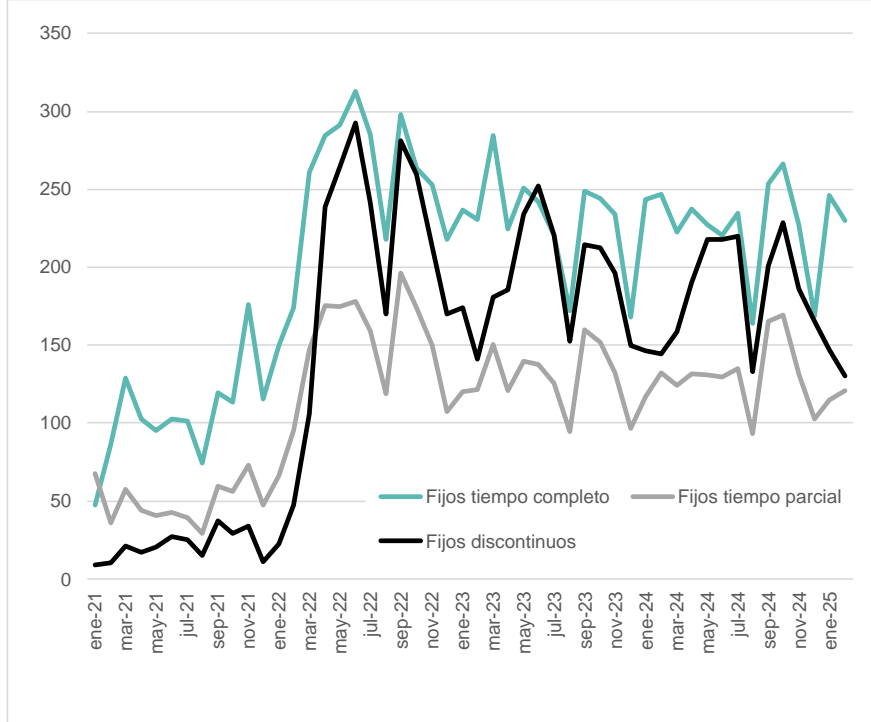
# Contratos

Se firmaron en total 1.098.491 contratos en febrero. Eso resulta un 3,4% menos que en febrero de 2024, lo que equivale a 38.916 contratos menos. Así, se presentan un mes de aumento y otro de caída interanual en lo que llevamos de año.



En el caso de los contratos **indefinidos**, se firmaron 481.683, con una caída del 8,0% interanual (41.762 contratos firmados menos). También cayó la firma de contratos **fijos discontinuos**, 9,6% menos, para llegar a un total de 130.398 firmas (13.803 menos que un año antes). Dentro de los **indefinidos**, los de tiempo completo cayeron un 6,8% interanual, por la firma de 230.193 contratos de este tipo (16.686 menos que hace un año). Por su parte, los indefinidos de tiempo parcial disminuyeron un 8,5% interanual. Se firmaron 121.092 de ellos, es decir, 11.273 menos que un año antes.

### CONTRATOS FIJOS FIRMADOS POR TIPO

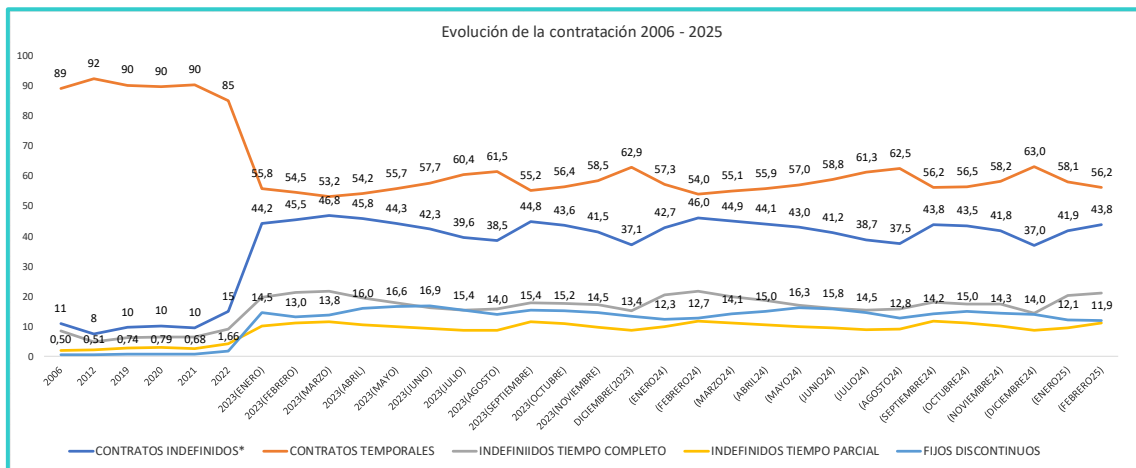


Fuente: Adecco Institute sobre la base de Ministerio de Trabajo; datos en miles.

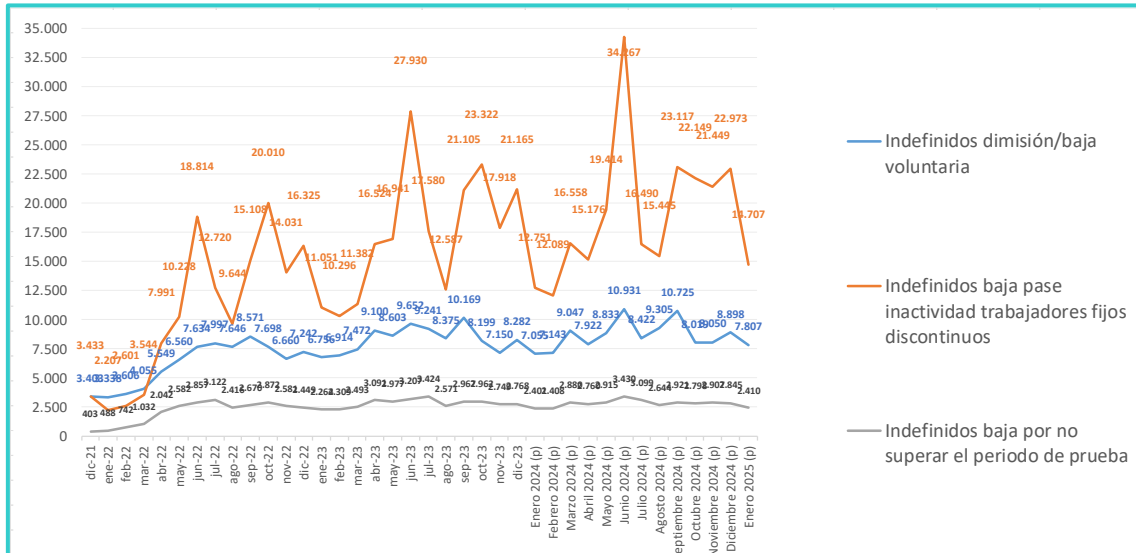
Mientras, la firma de contratos **temporales** subió un 0,5% anual hasta 616.808 contratos, con un aumento para ambos tipos de jornada (los de jornada completa con un +0,5% frente a +0,3% de los de tiempo parcial).

En tanto que la cantidad de contratos firmados por **varones** subió un 0,9%, las **mujeres** firmaron un número similar de contratos con respecto a un año antes (0,00% anual equivalente a 4 contratos menos).

En relación con la evolución de los tipos de contrato desde la reforma laboral, vemos que, en la contratación inicial, los contratos de duración determinada se reducen del 58,1% al 56,2%, mientras que el 43,8% restante son contratos estables, de los que el 27,1% son fijos-discontinuos, que bajan desde el 29% de hace un mes, y el 72,9% son contratos indefinidos ordinarios.

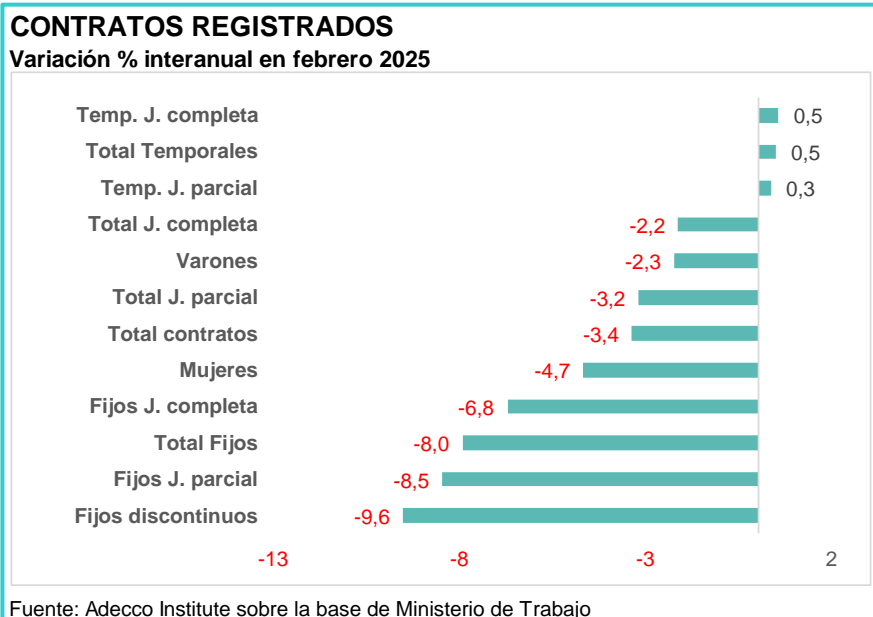


Y con relación a la evolución de los distintos tipos de extinciones contractuales, en este caso con datos de enero de 2025, las bajas voluntarias vuelven a subir con respecto al año anterior con un +10,7%. Acumulan tres meses consecutivos de crecimiento, mientras también aumentaron los ceses de actividad de los fijos discontinuos (+15,3% interanual) hasta situarse en 14.707, y las finalizaciones por no superación del periodo de prueba crecieron ligeramente hasta las 2.410 (+0,4% interanual).



La firma total de contratos de **jornada completa** bajó un 2,2%. Al mismo tiempo, la firma de contratos de **jornada parcial** lo hizo un 3,2% interanual.

Los contratos **indefinidos fueron el 43,8% del total**, una proporción más baja que la de hace un año (46,0%). Los contratos para empleos fijos de jornada completa equivalieron al 21,0% del total, una proporción inferior a la de hace un año (21,7%). **Las mujeres firmaron el 45,8% de todos los contratos**, un porcentaje más bajo que el de un año atrás (46,5%).



Fuente: Adecco Institute sobre la base de Ministerio de Trabajo

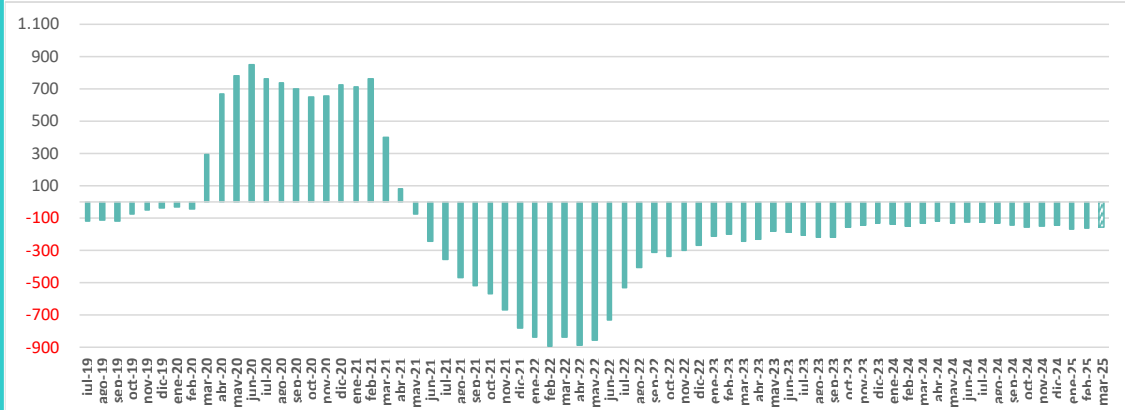
# Paro registrado

Las oficinas del Servicio Público de Empleo Estatal registran **2.593.449 parados**. Dicho dato implica un descenso interanual de 6,0% y equivale a 166.959 parados menos que un año antes.

Sin embargo, para tener un panorama completo de la evolución del paro, es necesario tener en cuenta otros colectivos de parados que, por diversos motivos, en la estadística oficial se contabilizan por separado. Sumando todos esos grupos, podemos pasar de la definición restringida de paro registrado a una definición amplia.

## VARIACIÓN INTERANUAL DEL NÚMERO DE PARADOS REGISTRADOS

Cientos de miles de parados; marzo 2025, previsión

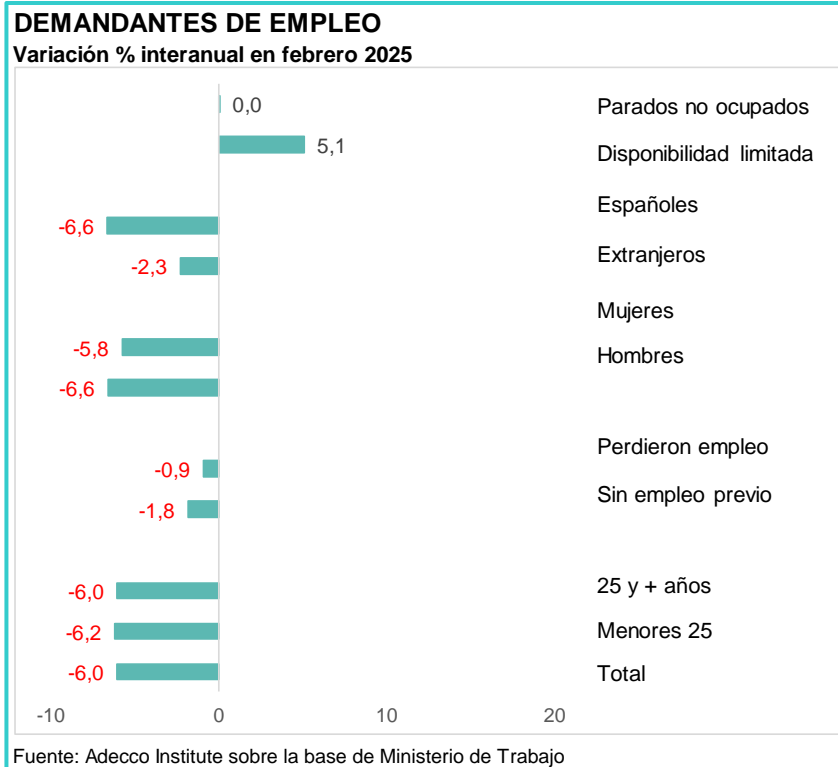


Fuente: Adecco Institute sobre la base de Ministerio de Trabajo

En primer lugar, hay **372.549 parados con “disponibilidad limitada para trabajar”** (buscan un empleo con características específicas, por ejemplo, solo teletrabajo), colectivo que encadena 25 meses de aumentos, ahora un 5,1% interanual. Al mismo tiempo, hay otros **200.436 “parados no ocupados”** (aquí se incluyen, por caso, parados que cursan FP o que buscan empleos de menos de 20 horas semanales, entre otros), grupo que permaneció estable a nivel interanual (0,0%). **Ambos grupos suman 573.081 (+3,3% interanual).**

Volviendo a la definición restringida de paro registrado, que es la única para la cual están los datos desglosados, se encuentra que son los hombres los que disminuyen sus cifras en mayor medida en el mes de febrero (-6,7% frente al -5,6% de las mujeres). El paro juvenil (menores de 25 años) bajó 6,2% interanual, mientras que el paro de adultos lo hizo un 6,0%.

Por 22º mes consecutivo, cayó más el paro entre los **españoles** (-6,6%) que entre **inmigrantes** (-2,3%).



El mejor comportamiento lo tuvo el colectivo de hombres mayores de 25 años, con una caída del paro de 6,8% interanual (68.118 parados menos), seguido del de mujeres menores de 25 años con un -6,6% (-6.640 paradas).

## Conclusión

Los datos de febrero muestran que, aunque el mercado laboral continúa creciendo a nivel interanual, este crecimiento se debe en gran parte al sector servicios. Además, los ritmos de crecimiento, tanto para el sector Servicios, como Industria y Construcción, son inferiores a los de años anteriores. En cuanto al empleo rural, retoma, tras una pausa de dos meses, sus más de 40 meses consecutivos de caída interanual, sumando así 41 meses en esta situación.

Para marzo se anticipa un incremento del empleo y una caída del paro a nivel interanual, que también caería con respecto al mes de febrero. Así, la afiliación llegaría a 21,4 millones (+2,4% interanual), mientras que el paro registrado sería de 2,57 millones de personas (-5,9% interanual).

**SÍNTESIS DE AFILIACIÓN Y PARO REGISTRADO**

Datos medios en miles para el conjunto de España

	Febrero 2024	Febrero 2025	Variación interanual	
			Absoluta	%
<b>Afiliados</b>	<b>20.708,4</b>	<b>21.196,2</b>	<b>487,8</b>	<b>2,4</b>
Hombres	10.921,2	11.171,8	250,6	2,3
Mujeres	9.787,2	10.024,4	237,2	2,4
<b>Parados registrados</b>	<b>2.760,4</b>	<b>2.593,4</b>	<b>-167,0</b>	<b>-6,0</b>
Hombres	1.104,8	1.030,5	-74,3	-6,7
Mujeres	1.655,6	1.563,0	-92,6	-5,6
<b>Contratos firmados</b>	<b>1.137,4</b>	<b>1.098,5</b>	<b>-38,9</b>	<b>-3,4</b>
Indefinidos	523,4	481,7	-41,8	-8,0
Temporales	614,0	616,8	2,8	0,5

Previsión Mar 25 (*)	Variación interanual	
	Absoluta	%
<b>21.400</b>	<b>498,0</b>	<b>2,4</b>
11.258	252,3	2,3
10.142	245,8	2,5
<b>2.567</b>	<b>-159,6</b>	<b>-5,9</b>
1.025	-69,1	-6,3
1.542	-90,5	-5,5

(\*) Las previsiones deben interpretarse como el punto medio de un rango de valores probables.

Fuente: Adecco Institute sobre la base de ministerios de Trabajo y Seguridad Social

# Glosario

---

**Cotizantes a la Seguridad Social:** número de trabajadores en **alta laboral**, en cualquiera de los regímenes existentes (General y Especiales del Carbón, Agrario, de Empleados del Hogar, Autónomos y de Trabajadores del Mar). Los datos de cotizantes se refieren al número medio a lo largo de cada mes.

**Alta laboral:** trabajadores, sea por cuenta propia o ajena, que estén **trabajando**. Se incluyen también quienes estén en otras situaciones tales como incapacidad temporal o suspensión por regulación de empleo.

**Paro registrado:** son **solicitudes de empleo pendientes de satisfacer el último día del mes**. No se incluyen, entre otras, las solicitudes de trabajadores ocupados (por ejemplo, buscan para cambiar de empleo), ni las de los mayores de 65 años, ni las de aquellos que no tengan una disponibilidad inmediata para el trabajo (por ejemplo, estudiantes de estudios oficiales reglados menores de 25 años). Los datos proceden del Servicio Público de Empleo Estatal.

**Contratos registrados:** son los contratos de trabajo (indefinidos o temporales) formalizados y registrados en las oficinas públicas de empleo y las comunicaciones de contratos realizados por empresarios, realizados a lo largo de cada mes. Incluye **nuevos** contratos, **prórrogas** de contratos temporales existentes y **conversiones** de temporales en indefinidos.

**Variación interanual:** comparación entre el dato de un mes (u otro período, por ejemplo, un trimestre) y el dato del mismo mes (o período) del año previo. Tiene la ventaja de no estar distorsionada por factores estacionales (cosa que sí ocurre cuando se compara un mes o trimestre con el período inmediato anterior, por ejemplo).

## ¿Qué es el Adecco Group Institute?

---

El Adecco Group Institute es el centro de estudios y divulgación del Grupo Adecco. Tiene como fin ser una entidad referente en la sociedad española en materia de investigación y difusión de conocimientos relacionados con 5 pilares como son el empleo y las relaciones laborales, la salud y la prevención, la diversidad y la inclusión, el futuro del trabajo y la tecnología, y el talento y la formación.

El Adecco Group Institute nace con la vocación de convertirse en un espacio de referencia común gracias al análisis del mercado de trabajo, ofreciendo contenido de calidad sin olvidar uno de los aspectos más importantes de nuestro día a día: el real time content, contenido en tiempo real sobre empleo y mercado de trabajo, adaptándose así a los nuevos una empresa líder en el sector de los Recursos Humanos como es Adecco, presente en el mercado laboral español desde hace más de 35 años.

---

Si quieres más información sobre el Adecco Group Institute visita la página web:  
<https://www.adeccoinstitute.es/>



## Sobre el Grupo Adecco

---

Adecco es la consultora líder mundial en el sector de los recursos humanos. Llevamos 40 años en el mercado laboral español realizando una labor social diaria que nos ha situado como uno de los 10 mayores empleadores en nuestro país. Nuestras cifras hablan por nosotros: en el último año hemos empleado a 124.399 personas en nuestro país; de las que 35.144 son menores de 25 años. Hemos contratado a casi 20.000 (19.916) personas mayores de 45 años y hemos formado a casi 70.000 (69.714) alumnos.

Desde que comenzó nuestra labor hemos realizado en España más de 10 millones de contratos. Invertimos 8 millones de euros en la formación de trabajadores y el 28% de nuestros empleados consigue un contrato indefinido en las empresas cliente. Todo ello gracias a una red de casi 300 (274) delegaciones en nuestro país y a nuestros más de 2.200 empleados.