

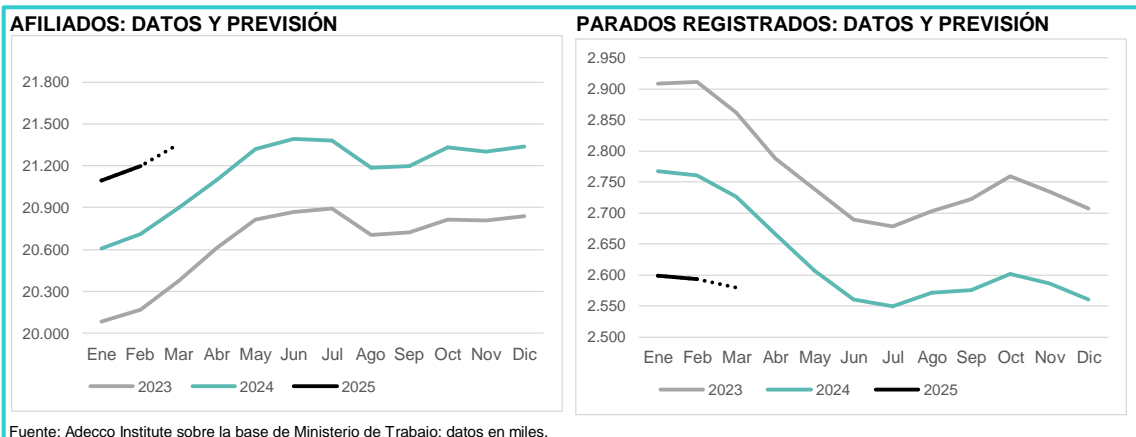


THE ADECCO GROUP
INSTITUTE

**Análisis de los datos de
afiliación a la Seguridad Social,
contratación y paro registrado
en marzo y previsiones
para abril de 2025**

Síntesis y previsiones

- En marzo, la afiliación a la Seguridad Social creció en 161.492 personas con respecto al mes anterior (+0,8%), lo que supuso a su vez un incremento del 2,2% con respecto al mismo periodo de 2024.
- **Ahora hay 21.357.646 afiliados, nuevo récord para el mes de marzo a nivel histórico con 455.679 afiliados nuevos en los últimos 12 meses. Ya van 12 meses consecutivos donde la cifra de afiliación supera los 21 millones.**
- En el régimen general, Agricultura crece un 4,6% interanual, mientras que Transporte y almacenamiento aumenta un 7,2% y Actividades artísticas un 4,5%. En cambio, Actividades de los hogares como empleadores cae un 3,6% interanual, y Suministros de energía eléctrica, gas, vapor y aire acondicionado cae un 0,7%. Son las únicas secciones de actividad que caen a nivel interanual. Esta última acumula seis meses consecutivos de caídas interanuales, mientras que actividades de los hogares acumula más de quince.
- El desempleo registrado ha bajado en 13.311 personas con respecto al mes anterior (-0,5%), y a su vez ha disminuido 146.865 con respecto a marzo de 2024 (-5,4%).
- Ahora tenemos 2.580.138 desempleados registrados en los servicios públicos de empleo.
- **El número total de contratos firmados sube un 3,8% con respecto al mismo mes del año anterior.** Así, se presentan dos meses de subida y uno de caída en 2025. En total se firmaron **1.166.601 de contratos** (+43 mil con respecto a marzo de 2024)
- Subió la firma de los contratos indefinidos (+0,7% interanual), y en mayor medida la de los contratos temporales (+6,4% interanual). Los fijos discontinuos en cambio cayeron (-8,9% interanual).
- En el mes de abril, la afiliación tendería a crecer y el paro a caer en términos interanuales. El empleo subiría 486.651 personas más, llegando a **21.588.156 millones de afiliados** (+2,3% interanual) y el paro registrado bajaría 155.712 personas hasta los **2.510.788 desempleados** (-5,8% interanual).



Afiliados a la Seguridad Social

Durante marzo, el empleo avanzó a un ritmo ligeramente inferior que en el mes anterior con un 2,2% interanual (frente al 2,4% que hubo en febrero). Esta variación es también inferior si comparamos con su ritmo de crecimiento para el año anterior y mismo periodo, ya que la tasa fue entonces del 2,6% interanual (marzo de 2024).

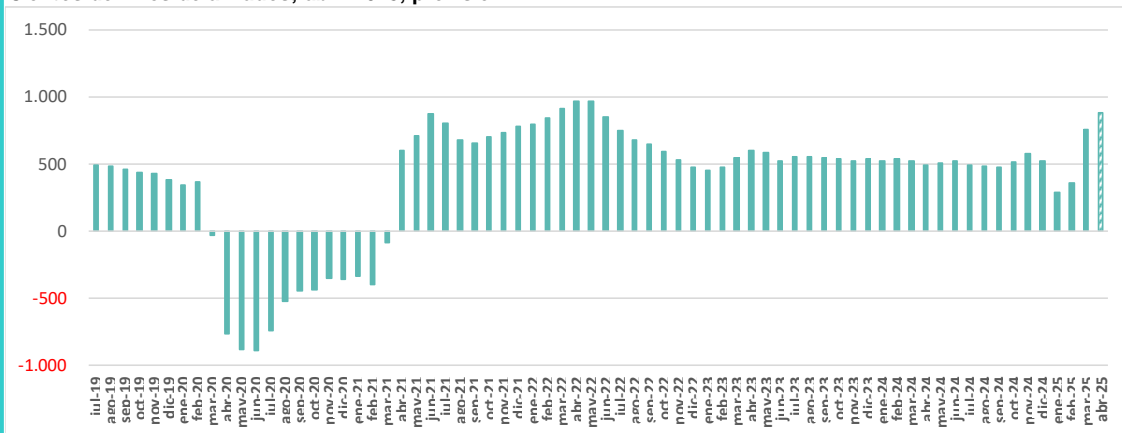
Así, las 21.357,6 mil afiliaciones a la **Seguridad Social** quedan por encima de las cifras que se dieron para el mes anterior, con 161,5 mil personas afiliadas más. Este número de afiliados supone el máximo histórico para un mes de marzo. La afiliación acumula doce meses consecutivos de cifras superiores a los 21 millones. En términos absolutos se ganaron **455.679 empleos** a lo largo de los últimos 12 meses. Desde marzo de 2021, la variación interanual del número de afiliados no ha bajado de 450.000 cada 12 meses, es decir, un total de 48 meses consecutivos. No obstante, debe tenerse en cuenta que, como hemos mencionado, el ritmo de crecimiento podría estar finalmente reduciéndose.

Del mismo modo que en los últimos meses, aumentó tanto el empleo masculino (+2,1% interanual) como el femenino (+2,2% interanual). Así, las mujeres continúan con ritmos de crecimiento más altos que los hombres en los tres primeros meses de 2025. También ganaron puestos de trabajo a nivel interanual tanto los españoles (+1,6%) como los extranjeros (+6,2%). El empleo autónomo aumenta un 1,1% interanual en marzo, una tasa de crecimiento que se encuentra por encima de la que obtuvo el mismo periodo del año anterior, donde fue del 0,9%.

El número de afiliaciones de **asalariados** aumentó en 419.859 respecto a un año antes (+2,4%). Por su parte, el número de **no asalariados** aumentó en 35.819 afiliados (+1,1%).

VARIACIÓN INTERANUAL DEL NÚMERO DE AFILIADOS

Cientos de miles de afiliados; abril 2025, previsión



Fuente: Adecco Institute sobre la base de Ministerio de Trabajo

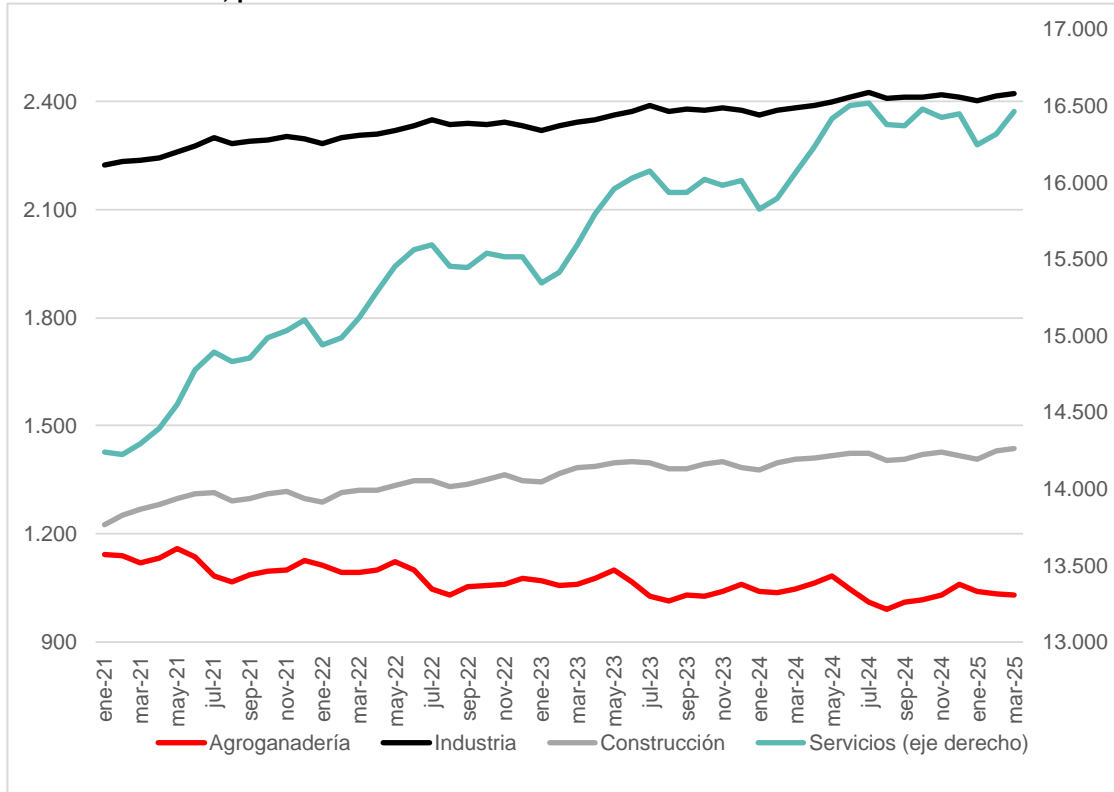
Sectores

En el mes de marzo, los **Servicios** encabezaron el crecimiento del empleo con un incremento de 2,5% (402.448 empleos más). Así, se cumplen 18 meses consecutivos con esta tendencia de mayor crecimiento para el sector servicios. Los empleos creados en el sector **Servicios** equivalen aproximadamente al 88,3% de todo el empleo creado a lo largo de los últimos 12 meses.

El siguiente sector que mayor crecimiento presentó fue el de **Construcción** con un aumento del 2,3%, que equivale a 32.510 afiliados más. Se encuentra además por encima de su crecimiento para el mismo periodo del año anterior (1,6%). El tercer sector con mayor crecimiento es **Industria** con un aumento de 1,6% (38.497 afiliados más). No obstante, se encuentra por debajo del que obtuvo para marzo de 2024 (1,8%). El sector **Agricultura** bajó un -1,7%, equivalente a 17.775 afiliados menos, y cayendo en trece de los últimos 15 meses.

AFILIADOS POR SECTOR DE ACTIVIDAD

Miles de afiliaciones; promedios mensuales

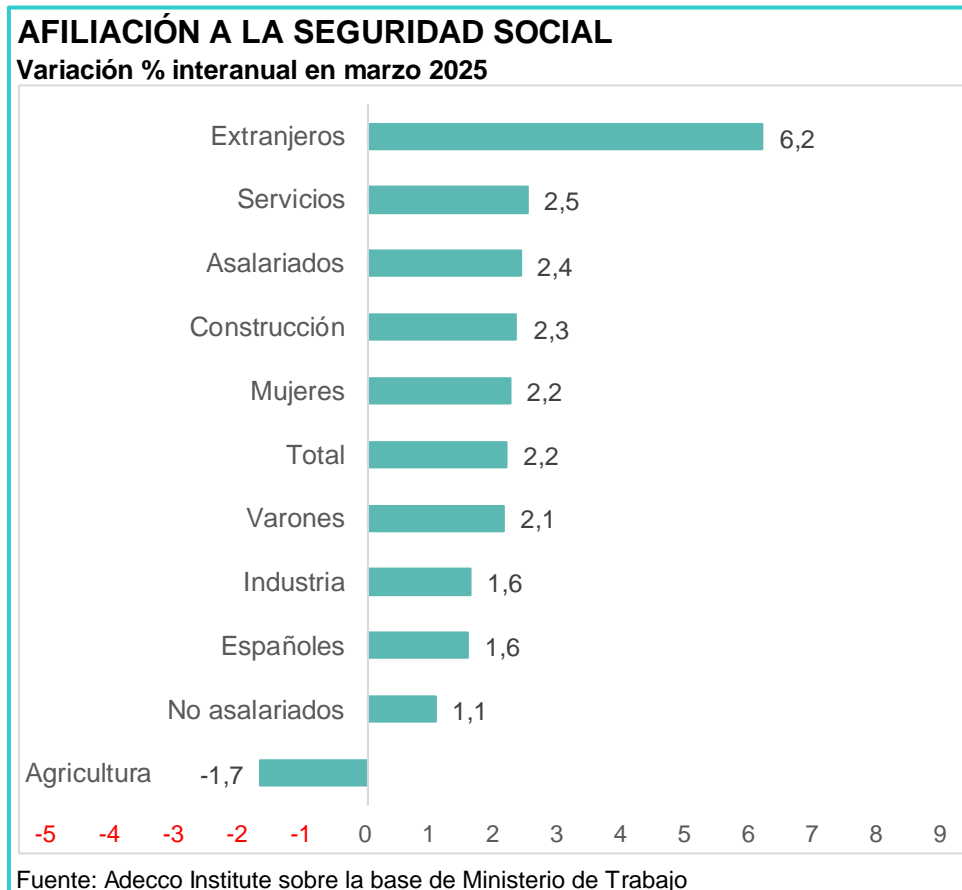


Fuente: Adecco Institute sobre la base de Ministerio de Trabajo; datos en miles.

Además, el sector **agrícola-ganadero** tuvo 40 caídas interanuales consecutivas previas a los dos meses de ligeros crecimientos que hubo a finales de 2024 y principios de 2025, por lo que la tendencia decreciente continúa tras esa pausa. Sumaría así 42 meses de caídas en total. Recordemos también que, en el mes de agosto de 2024, se encontró por debajo del millón de personas por primera vez en toda la serie histórica (2008-2024). Desde entonces, las cifras

aumentaron ligeramente, encontrándose actualmente en 1,03 millones. Este millón de personas que trabajan ahora en el sector primario son, por ejemplo, un 5,7% menos de los que lo hacían en marzo de 2022 (62.637 empleos perdidos). En ese mismo lapso, el empleo total de asalariados creció 8,8%, el total de la Construcción 8,9%, Industria un 5,1%, y el de Servicios 8,9%.

Sexo y nacionalidad



El empleo aumentó en ambos sexos y, por 46º mes consecutivo, de forma más marcada en el caso femenino. En tanto ellos ganaron 234.796 puestos de trabajo (+2,1% interanual), las mujeres obtuvieron 220.934 empleos a lo largo de los últimos doce meses (+2,2%).

Los **inmigrantes** continúan ganando puestos de trabajo a un ritmo elevado: se estima aproximadamente +6,2% interanual (169.160 puestos más), que es un ritmo muy por encima del de los españoles (+1,6%, equivalente a 286.519 nuevos empleos). Los datos definitivos del mes de febrero muestran que esta diferencia fue +7,6% interanual para los extranjeros frente al +1,6% de los españoles.

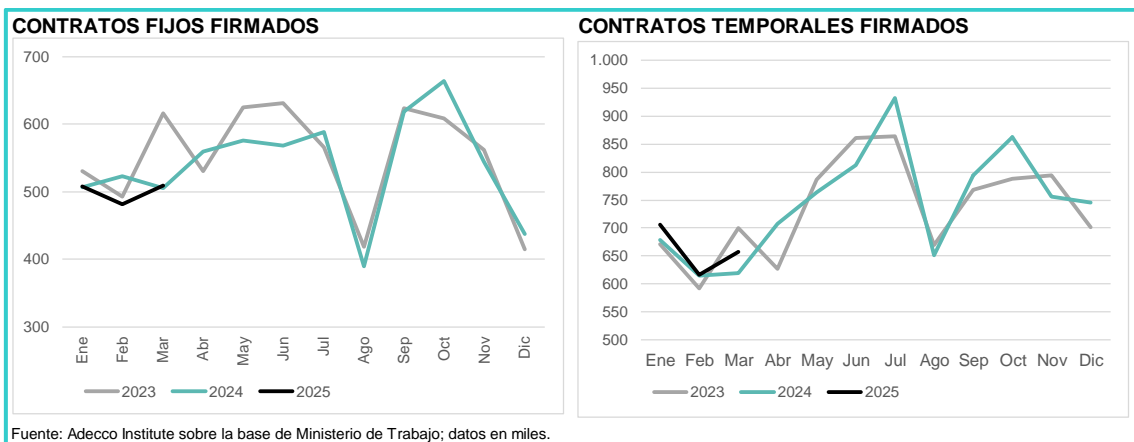
Si por ejemplo comparamos los datos definitivos de febrero de 2025 con los del mismo mes de 2022, se observa un incremento de 27,3% en la afiliación de

inmigrantes (615.728 afiliados más), frente a un aumento de 5,1% en el caso de los españoles (886.154 millones de afiliaciones).

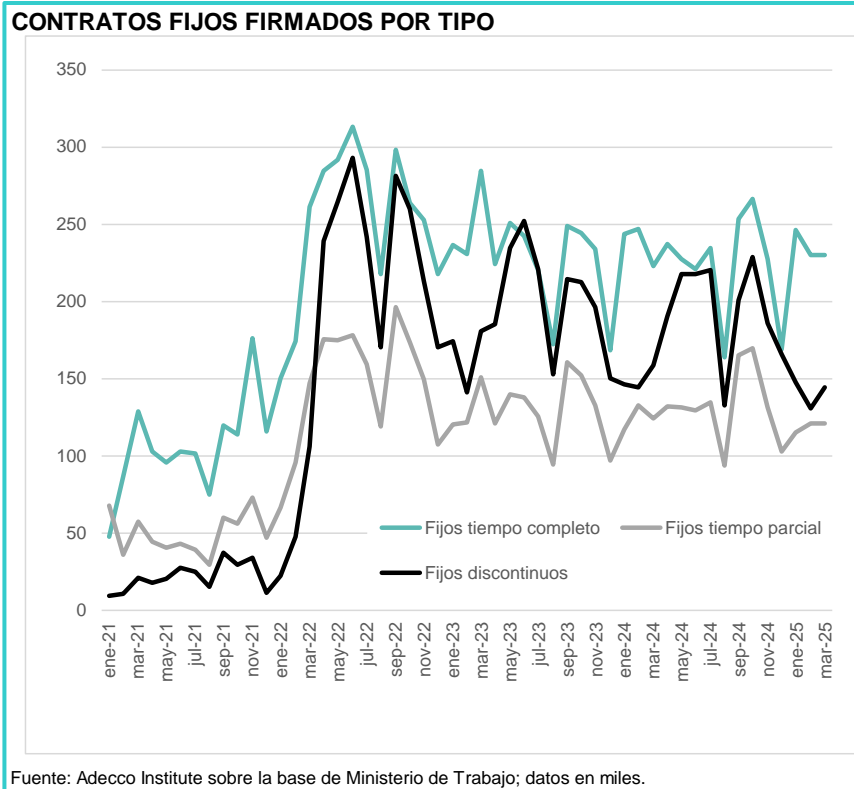
Ahora se cuentan aproximadamente 2,9 millones de inmigrantes y 18,4 millones de españoles afiliados a la Seguridad Social.

Contratos

Se firmaron en total 1.166.601 contratos en marzo. Eso resulta un 3,8% más que en marzo de 2024, lo que equivale a 43.113 contratos más. Así, se presentan dos meses de aumento y otro de caída interanual en lo que llevamos de año.



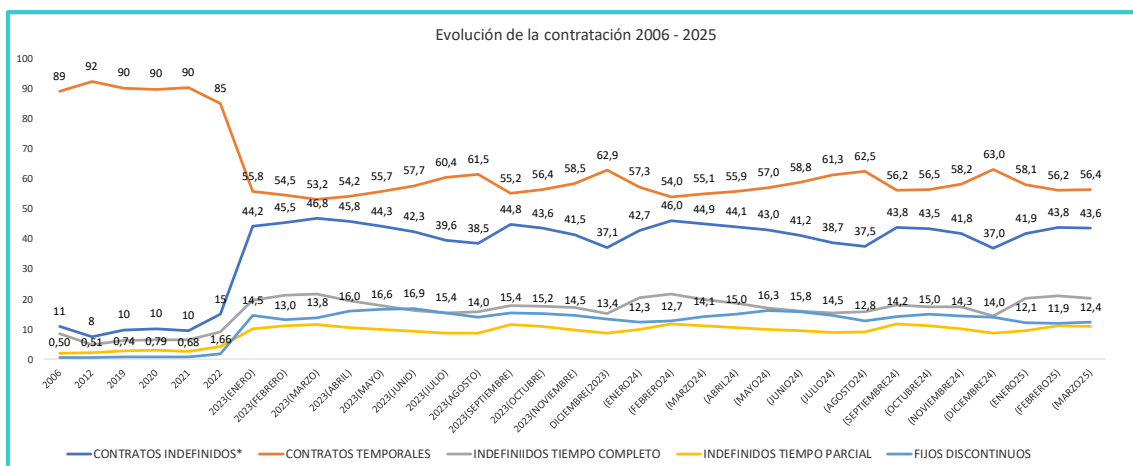
En el caso de los contratos **indefinidos**, se firmaron 508.662, con una subida del 0,7% interanual (3.769 contratos firmados más). En cambio, bajó la firma de contratos **fijos discontinuos**, 8,9% menos, para llegar a un total de 144.183 firmas (14.088 menos que un año antes). Dentro de los **indefinidos**, los de tiempo completo subieron un 6,4% interanual, por la firma de 236.881 contratos de este tipo (14.366 más que hace un año). Por su parte, los indefinidos de tiempo parcial aumentaron un 2,8% interanual. Se firmaron 127.598 de ellos, es decir, 3.491 más que un año antes.



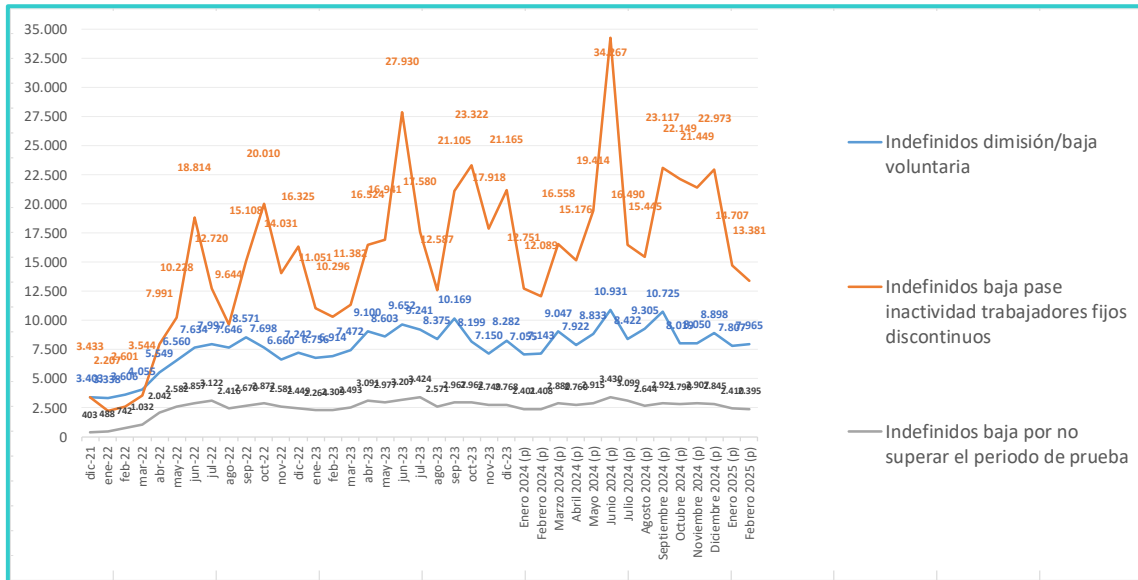
Mientras, la firma de contratos **temporales** subió en mayor medida, un 6,4% anual hasta 657.939 contratos (+39.344 con respecto a un año antes), con un aumento para ambos tipos de jornada (los de jornada completa con un +6,0% frente a +7,1% de los de tiempo parcial).

En tanto que la cantidad de contratos firmados por **varones** subió un 4,4%, las **mujeres** firmaron un 3,2% de contratos más con respecto a un año antes, equivalente a 26.146 y 16.967 contratos más respectivamente.

En relación con la evolución de los tipos de contrato desde la reforma laboral, vemos que, en la contratación inicial, los contratos de duración determinada aumentan del 56,2% al 56,4%, mientras que el 43,6% restante son contratos estables, de los que el 28,3% son fijos-discontinuos, que suben desde el 27,1% de hace un mes, y el 71,7% son contratos indefinidos ordinarios.

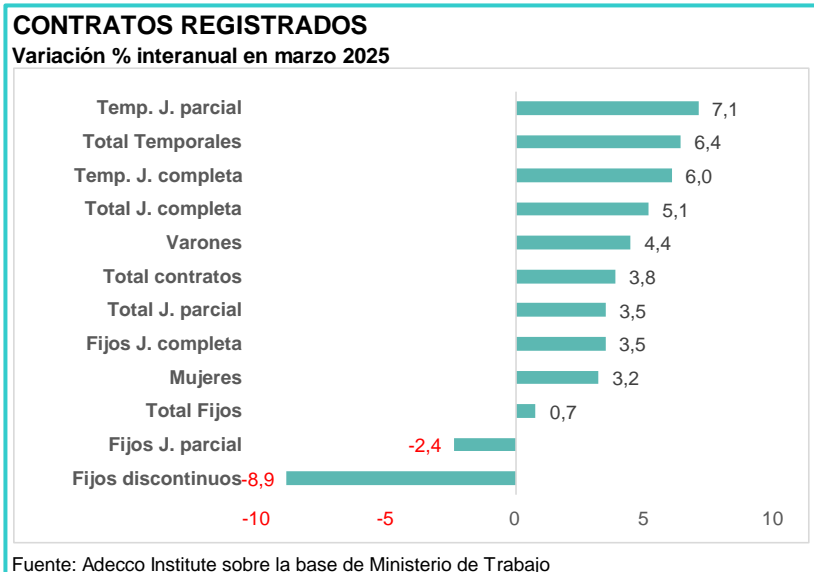


Y con relación a la evolución de los distintos tipos de extinciones contractuales, en este caso con datos de marzo de 2025, las bajas voluntarias vuelven a subir con respecto al año anterior con un +11,5%. Acumulan cuatro meses consecutivos de crecimiento, mientras también aumentaron los ceses de actividad de los fijos discontinuos (+10,7% interanual) hasta situarse en 13.381, y las finalizaciones por no superación del periodo de prueba bajaron ligeramente hasta las 2.395 (-0,6% interanual).



La firma total de contratos de **jornada completa** subió un 5,1%. Al mismo tiempo, la firma de contratos de **jornada parcial** lo hizo un 3,5% interanual.

Los contratos **indefinidos** fueron el **43,6% del total**, una proporción más baja que la de hace un año (44,9%). Los contratos para empleos fijos de jornada completa equivalieron al 20,3% del total, una proporción superior a la de hace un año (19,8%). **Las mujeres firmaron el 47,1% de todos los contratos**, un porcentaje más bajo que el de un año atrás (47,4%).



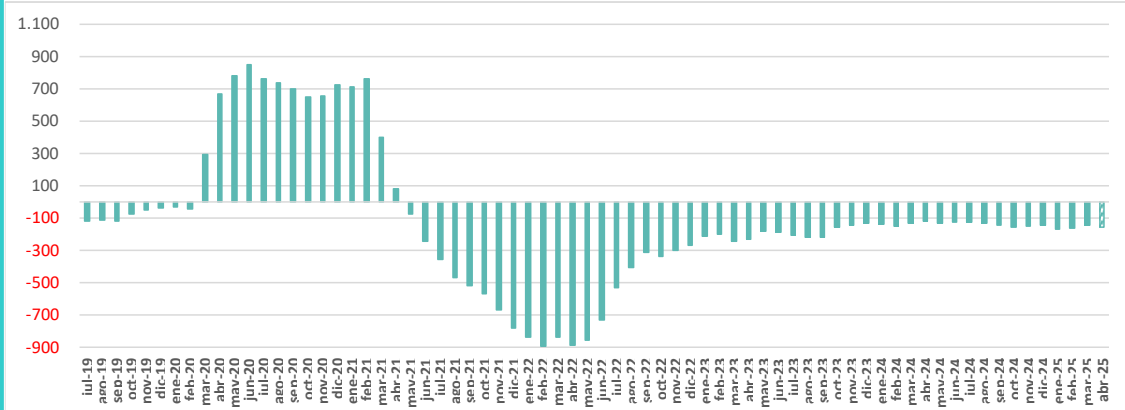
Paro registrado

Las oficinas del Servicio Público de Empleo Estatal registran **2.580.138 parados**. Dicho dato implica un descenso interanual de 5,4% y equivale a 146.865 parados menos que un año antes.

Sin embargo, para tener un panorama completo de la evolución del paro, es necesario tener en cuenta otros colectivos de parados que, por diversos motivos, en la estadística oficial se contabilizan por separado. Sumando todos esos grupos, podemos pasar de la definición restringida de paro registrado a una definición amplia.

VARIACIÓN INTERANUAL DEL NÚMERO DE PARADOS REGISTRADOS

Cientos de miles de parados; abril 2025, previsión



Fuente: Adecco Institute sobre la base de Ministerio de Trabajo

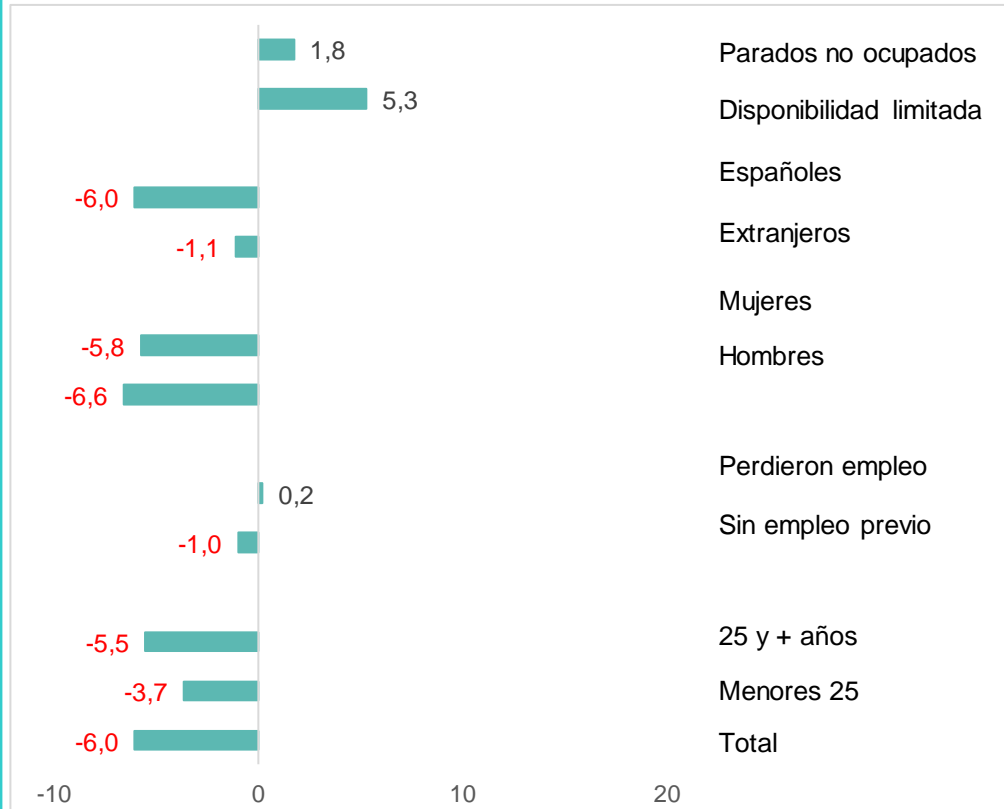
En primer lugar, hay **379.871 parados con “disponibilidad limitada para trabajar”** (buscan un empleo con características específicas, por ejemplo, solo teletrabajo), colectivo que encadena 26 meses de aumentos, ahora un 5,3% interanual. Al mismo tiempo, hay otros **200.520 “parados no ocupados”** (aquí se incluyen, por caso, parados que cursan FP o que buscan empleos de menos de 20 horas semanales, entre otros), grupo que también aumentó a nivel interanual (1,8%). **Ambos grupos suman 580.391 (+4,0% interanual).**

Volviendo a la definición restringida de paro registrado, que es la única para la cual están los datos desglosados, se encuentra que son los hombres los que disminuyen sus cifras en mayor medida en el mes de marzo (-6,2% frente al -4,8% de las mujeres). El paro juvenil (menores de 25 años) bajó 3,7% interanual, mientras que el paro de adultos lo hizo un 5,5%.

Por 23º mes consecutivo, cayó más el paro entre los **españoles** (-6,0%) que entre **inmigrantes** (-1,1%).

DEMANDANTES DE EMPLEO

Variación % interanual en marzo 2025



Fuente: Adecco Institute sobre la base de Ministerio de Trabajo

El mejor comportamiento lo tuvo el colectivo de hombres mayores de 25 años, con una caída del paro de 6,6% interanual (64.747 parados menos), seguido del de mujeres menores de 25 años con un -4,9% (-74.635 paradas).

Conclusión

Los datos de marzo muestran que, aunque el mercado laboral continúa creciendo a nivel interanual, este crecimiento se debe en gran parte al sector servicios. Además, los ritmos de crecimiento, tanto para el sector Servicios, como Industria, son inferiores a los de años anteriores (en cambio, Construcción aumenta su ritmo de crecimiento). En cuanto al empleo rural, retoma, tras una pausa de dos meses, sus más de 40 meses consecutivos de caída interanual, sumando así 42 meses en esta situación.

Para abril se anticipa un incremento del empleo y una caída del paro a nivel interanual (que también caería con respecto al mes de marzo un 2,7%). Así, la afiliación llegaría a 21.588.156 (+2,3% interanual), mientras que el paro registrado sería de 2.510.788 personas (-5,8% interanual).

SÍNTESIS DE AFILIACIÓN Y PARO REGISTRADO

Datos medios en miles para el conjunto de España

	Marzo 2024	Marzo 2025	Variación interanual		Previsión Abr 25 (*)	Variación interanual	
			Absoluta	%		Absoluta	%
Afiliados	20.902,0	21.357,6	455,7	2,2	21.588	486,7	2,3
Hombres	11.005,8	11.240,6	234,8	2,1	11.352	249,5	2,2
Mujeres	9.896,1	10.117,1	220,9	2,2	10.236	237,2	2,4
Parados registrados	2.727,0	2.580,1	-146,9	-5,4	2.511	-155,7	-5,8
Hombres	1.094,4	1.026,4	-68,1	-6,2	994	-69,2	-6,5
Mujeres	1.632,6	1.553,8	-78,8	-4,8	1.516	-86,5	-5,4
Contratos firmados	1.123,5	1.166,6	43,1	3,8			
Indefinidos	504,9	508,7	3,8	0,7			
Temporales	618,6	657,9	39,3	6,4			

(*) Las previsiones deben interpretarse como el punto medio de un rango de valores probables.

Glosario

Cotizantes a la Seguridad Social: número de trabajadores en **alta laboral**, en cualquiera de los regímenes existentes (General y Especiales del Carbón, Agrario, de Empleados del Hogar, Autónomos y de Trabajadores del Mar). Los datos de cotizantes se refieren al número medio a lo largo de cada mes.

Alta laboral: trabajadores, sea por cuenta propia o ajena, que estén **trabajando**. Se incluyen también quienes estén en otras situaciones tales como incapacidad temporal o suspensión por regulación de empleo.

Paro registrado: son **solicitudes de empleo pendientes de satisfacer el último día del mes**. No se incluyen, entre otras, las solicitudes de trabajadores ocupados (por ejemplo, buscan para cambiar de empleo), ni las de los mayores de 65 años, ni las de aquellos que no tengan una disponibilidad inmediata para el trabajo (por ejemplo, estudiantes de estudios oficiales reglados menores de 25 años). Los datos proceden del Servicio Público de Empleo Estatal.

Contratos registrados: son los contratos de trabajo (indefinidos o temporales) formalizados y registrados en las oficinas públicas de empleo y las comunicaciones de contratos realizados por empresarios, realizados a lo largo de cada mes. Incluye **nuevos** contratos, **prórrogas** de contratos temporales existentes y **conversiones** de temporales en indefinidos.

Variación interanual: comparación entre el dato de un mes (u otro período, por ejemplo, un trimestre) y el dato del mismo mes (o período) del año previo. Tiene la ventaja de no estar distorsionada por factores estacionales (cosa que sí ocurre cuando se compara un mes o trimestre con el período inmediato anterior, por ejemplo).

¿Qué es el Adecco Group Institute?

El Adecco Group Institute es el centro de estudios y divulgación del Grupo Adecco. Tiene como fin ser una entidad referente en la sociedad española en materia de investigación y difusión de conocimientos relacionados con 5 pilares como son el empleo y las relaciones laborales, la salud y la prevención, la diversidad y la inclusión, el futuro del trabajo y la tecnología, y el talento y la formación.

El Adecco Group Institute nace con la vocación de convertirse en un espacio de referencia común gracias al análisis del mercado de trabajo, ofreciendo contenido de calidad sin olvidar uno de los aspectos más importantes de nuestro día a día: el real time content, contenido en tiempo real sobre empleo y mercado de trabajo, adaptándose así a los nuevos una empresa líder en el sector de los Recursos Humanos como es Adecco, presente en el mercado laboral español desde hace más de 35 años.

Si quieres más información sobre el Adecco Group Institute visita la página web:
<https://www.adeccoinstitute.es/>



Sobre el Grupo Adecco

Adecco es la consultora líder mundial en el sector de los recursos humanos. Llevamos 40 años en el mercado laboral español realizando una labor social diaria que nos ha situado como uno de los 10 mayores empleadores en nuestro país. Nuestras cifras hablan por nosotros: en el último año hemos empleado a 124.399 personas en nuestro país; de las que 35.144 son menores de 25 años. Hemos contratado a casi 20.000 (19.916) personas mayores de 45 años y hemos formado a casi 70.000 (69.714) alumnos.

Desde que comenzó nuestra labor hemos realizado en España más de 10 millones de contratos. Invertimos 8 millones de euros en la formación de trabajadores y el 28% de nuestros empleados consigue un contrato indefinido en las empresas cliente. Todo ello gracias a una red de casi 300 (274) delegaciones en nuestro país y a nuestros más de 2.200 empleados.