

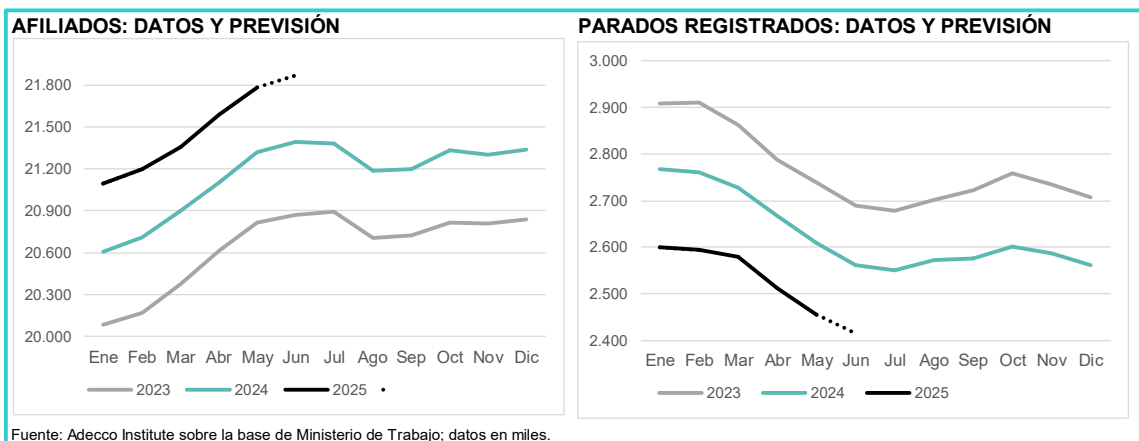


THE ADECCO GROUP
INSTITUTE

**Análisis de los datos de
afiliación a la Seguridad Social,
contratación y paro registrado
en mayo y previsiones
para junio de 2025**

Síntesis y previsiones

- En mayo, la afiliación a la Seguridad Social creció en 195.736 personas con respecto al mes anterior (+0,9%), lo que supuso a su vez un incremento del 2,2% con respecto al mismo periodo de 2024.
- **Ahora hay 21.784.375 afiliados, nuevo récord a nivel histórico con 462.581 afiliados nuevos en los últimos 12 meses. Ya van 14 meses consecutivos donde la cifra de afiliación supera los 21 millones.**
- En el régimen general, Agricultura crece un 4,6% interanual, mientras que Transporte y almacenamiento aumenta un 6,8% y Actividades artísticas un 4,9%. En cambio, Actividades de los hogares como empleadores cae un 3,7% interanual, y Suministros de energía eléctrica, gas, vapor y aire acondicionado cae un 0,5%. Son las únicas secciones de actividad que caen a nivel interanual. Esta última acumula ocho meses consecutivos de caídas interanuales, mientras que actividades de los hogares acumula más de diecisiete.
- El desempleo registrado ha bajado en 57.835 personas con respecto al mes anterior (-2,3%), y a su vez ha disminuido 152.967 con respecto a mayo de 2024 (-5,9%).
- Ahora tenemos 2.454.883 desempleados registrados en los servicios públicos de empleo. **Cabe destacar que los hombres parados se encuentran por debajo del millón por segundo mes consecutivo con 968.462 parados.**
- **El número total de contratos firmados baja un 0,8% con respecto al mismo mes del año anterior.** Así, se presentan dos meses de subida y tres de caída en 2025. En total se firmaron **1.328.983 contratos** (-10.670 con respecto a mayo de 2024)
- Bajó la firma de los contratos indefinidos (-4,1% interanual), y en cambio subió la de los contratos temporales (+1,7% interanual). Los fijos discontinuos cayeron en mayor medida (-5,9% interanual).
- En el mes de junio, la afiliación tendería a crecer y el paro a caer en términos interanuales. El empleo subiría 474.789 personas más, llegando a **21.867.678 millones de afiliados** (+2,2% interanual) y el paro registrado bajaría 145.284 personas hasta los **2.415.783 desempleados** (-5,7% interanual).



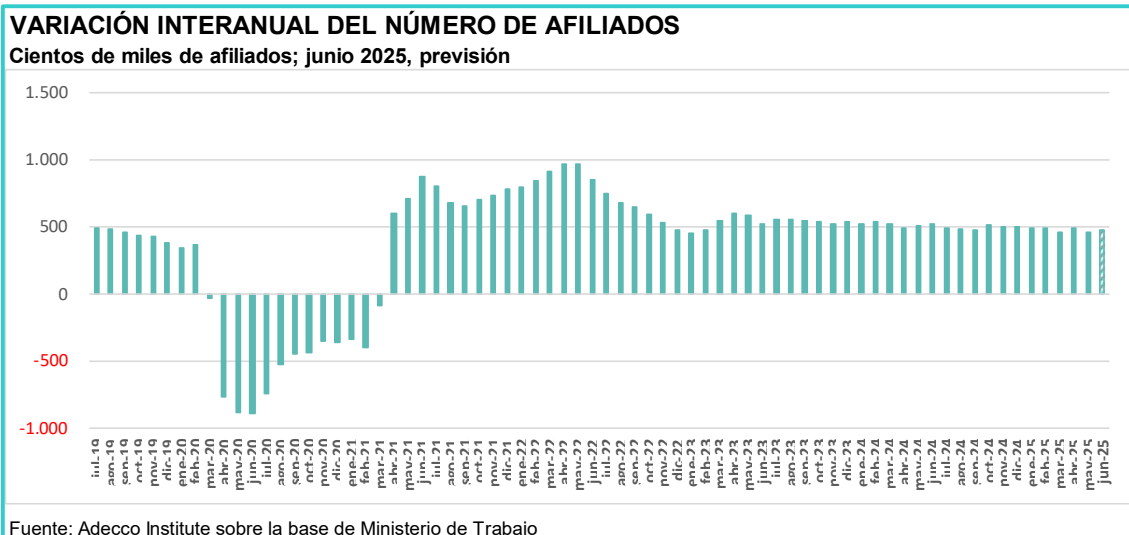
Afiliados a la Seguridad Social

Durante mayo, el empleo avanzó a un ritmo ligeramente inferior que en el mes anterior con un 2,2% interanual (frente al 2,3% que hubo en abril). Esta variación es también inferior si comparamos con su ritmo de crecimiento para el año anterior y mismo periodo, ya que la tasa fue entonces del 2,4% interanual (mayo de 2024).

Así, las 21.784,4 mil afiliaciones a la Seguridad Social quedan por encima de las cifras que se dieron para el mes anterior, con 195.736 personas afiliadas más. Este número de afiliados supone el máximo histórico para un mes de mayo, y es a su vez la mayor cifra registrada hasta la fecha. La afiliación acumula catorce meses consecutivos de cifras superiores a los 21 millones. En términos absolutos se ganaron **462.581 empleos** a lo largo de los últimos 12 meses. Desde marzo de 2021, la variación interanual del número de afiliados no ha bajado de 450.000 cada 12 meses, es decir, un total de 50 meses consecutivos. No obstante, debe tenerse en cuenta que el ritmo medio de crecimiento está reduciéndose si comparamos, por ejemplo, con el periodo enero-mayo de 2024.

Del mismo modo que en los últimos meses, aumentó tanto el empleo masculino (+2,1% interanual) como el femenino (+2,2% interanual). Así, las mujeres continúan con ritmos de crecimiento más altos que los hombres en los cinco primeros meses de 2025. También ganaron puestos de trabajo a nivel interanual tanto los españoles (+1,6%) como los extranjeros (+6,1%). El empleo autónomo aumenta un 1,1% interanual en mayo, una tasa de crecimiento que se encuentra por encima de la que obtuvo el mismo periodo del año anterior, donde fue del 1,0%.

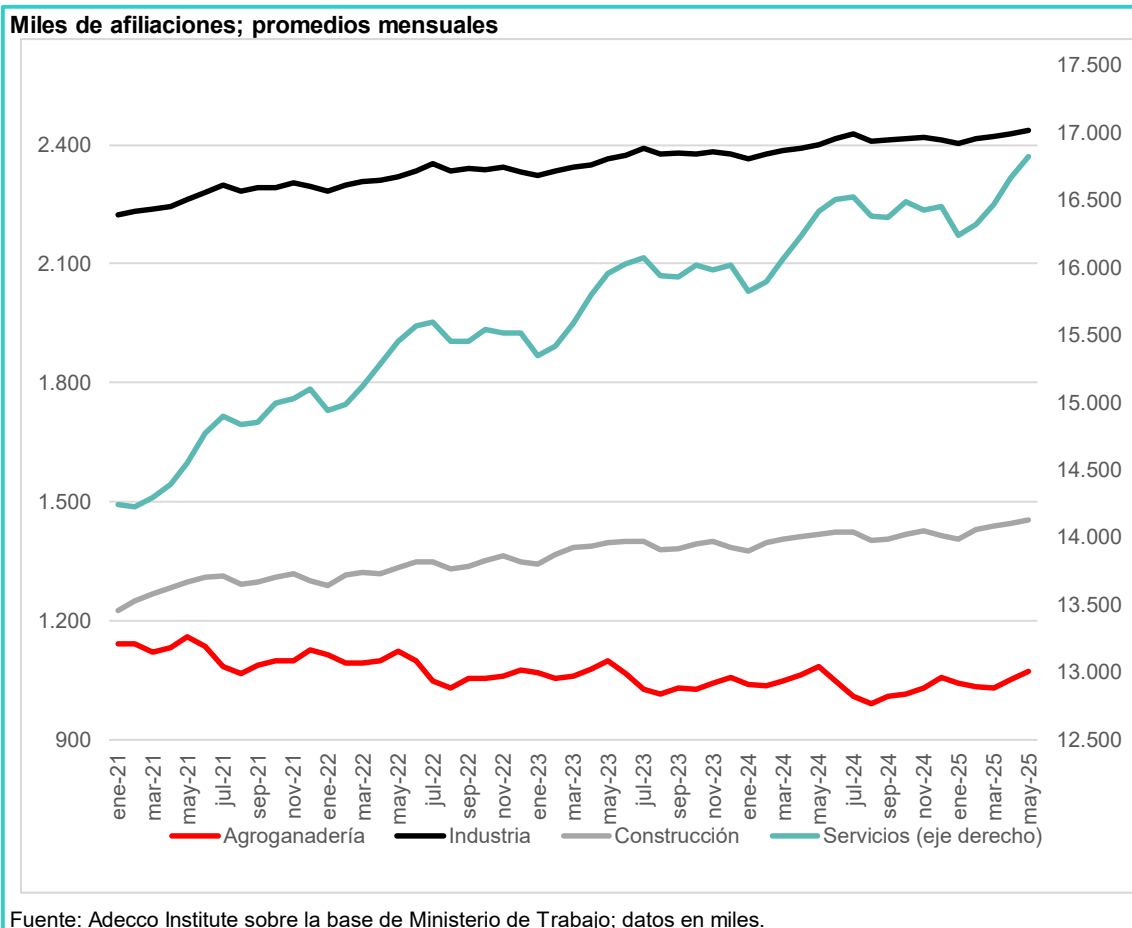
El número de afiliaciones de **asalariados** aumentó en 425.667 respecto a un año antes (+2,4%). Por su parte, el número de **no asalariados** aumentó en 36.913 afiliados.



Sectores

En el mes de mayo, el sector **Construcción** encabezó el crecimiento del empleo con un incremento de 2,6% (36.404 empleos más). Así, se rompen con los 19 meses consecutivos previos en los que fue el sector **Servicios** quien obtuvo el mayor crecimiento. Además, el sector **Construcción** logra superar el ritmo de crecimiento que obtuvo el año anterior para el mismo periodo, donde fue +1,5%.

No obstante, **Servicios** obtuvo el segundo mayor crecimiento con un +2,4% interanual, por debajo del ritmo de crecimiento que alcanzó el año anterior (+2,9%). Los empleos creados en el sector **Servicios** equivalen aproximadamente al 86,9% de todo el empleo creado a lo largo de los últimos 12 meses. El siguiente sector que mayor crecimiento presentó fue el de **Industria** con un aumento del 1,5%, que equivale a 35.557 afiliados más. Se encuentra no obstante por debajo de su crecimiento para el mismo periodo del año anterior (1,6%). El sector **Agricultura** bajó un -1,1%, equivalente a 11.390 afiliados menos, y cayendo en quince de los últimos 17 meses.



Además, el sector **agrícola-ganadero** tuvo 40 caídas interanuales consecutivas previas a los dos meses de ligeros crecimientos que hubo a finales de 2024 y principios de 2025, por lo que la tendencia decreciente continúa tras esa pausa. Sumaría así 44 meses de caídas en total. Recordemos también que, en el mes de agosto de 2024, se encontró por debajo del millón de personas por primera

vez en toda la serie histórica (2008-2024). Desde entonces, las cifras aumentaron ligeramente, encontrándose actualmente en 1,07 millones. Este millón de personas que trabajan ahora en el sector primario son, por ejemplo, un 4,6% menos de los que lo hacían en mayo de 2022 (52.152 empleos perdidos). En ese mismo lapso, el empleo total de asalariados creció 8,8%, el total de la Construcción 9,0%, Industria un 5,0%, y el de Servicios 8,8%.

Sexo y nacionalidad



El empleo aumentó en ambos sexos y, por 48º mes consecutivo, de forma más marcada en el caso femenino. En tanto ellos ganaron 239.788 puestos de trabajo (+2,1% interanual), las mujeres obtuvieron 222.802 empleos a lo largo de los últimos doce meses (+2,2%).

Los **inmigrantes** continúan ganando puestos de trabajo a un ritmo elevado: se estima aproximadamente +6,1% interanual (175.565 puestos más), que es un ritmo muy por encima del de los españoles (+1,6%, equivalente a 287.015 nuevos empleos). Los datos definitivos del mes de abril muestran que esta diferencia fue +6,9% interanual para los extranjeros frente al +1,6% de los españoles.

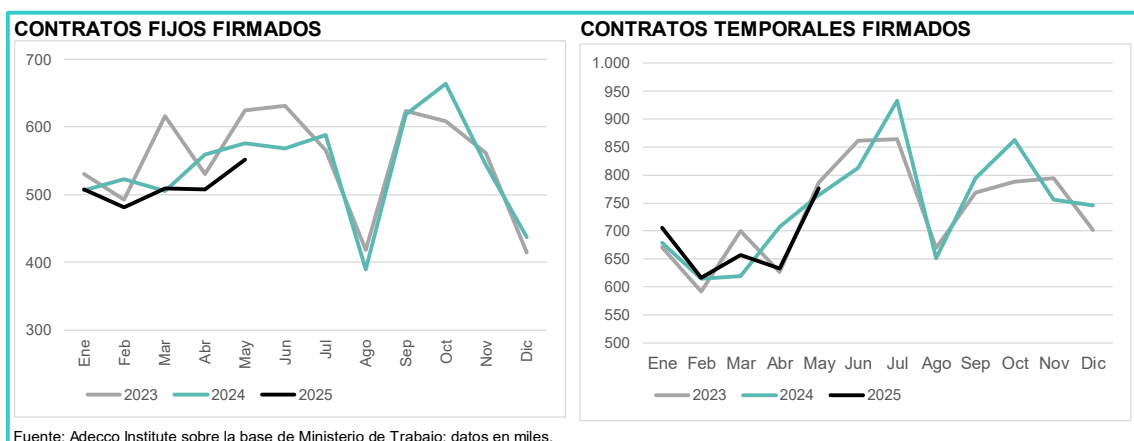
Si por ejemplo comparamos los datos definitivos de abril de 2025 con los del mismo mes de 2022, se observa un incremento de 27,3% en la afiliación de

inmigrantes (642.793 afiliados más), frente a un aumento de 5,2% en el caso de los españoles (926.766 millones de afiliaciones).

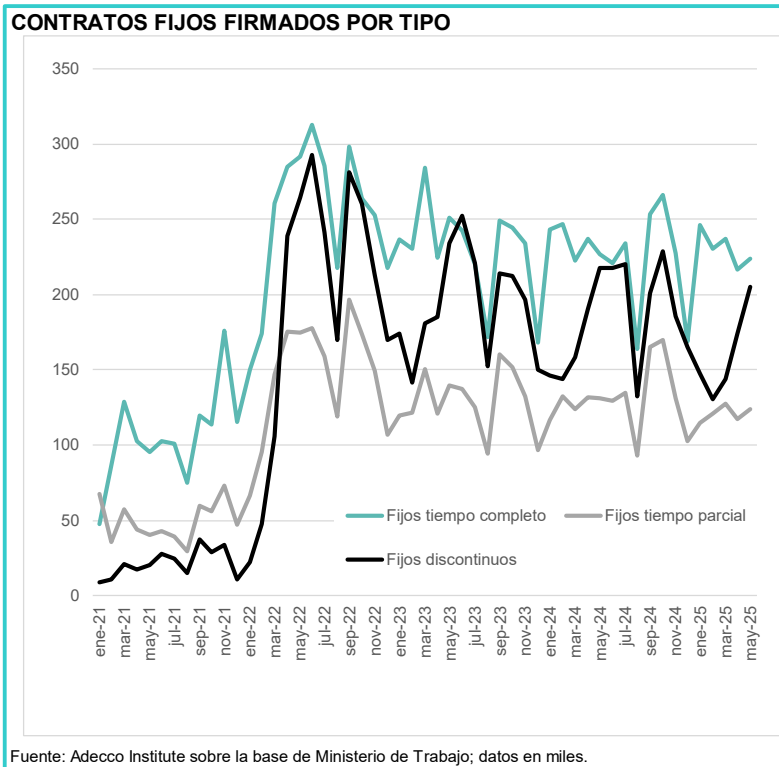
Ahora se cuentan aproximadamente 3,1 millones de inmigrantes y 18,7 millones de españoles afiliados a la Seguridad Social.

Contratos

Se firmaron en total 1.328.983 contratos en mayo. Eso resulta un 0,8% menos que en mayo de 2024, lo que equivale a 10.670 contratos menos. Así, se presentan dos meses de aumento y tres de caída interanual en lo que llevamos de año.



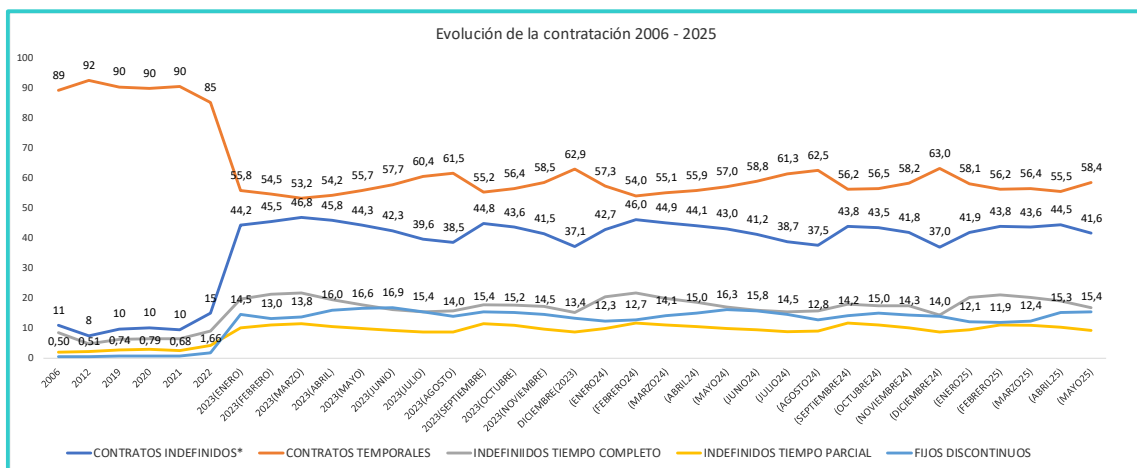
En el caso de los contratos **indefinidos**, se firmaron 552.697, con una caída del 4,1% interanual (23.383 contratos firmados menos). Además, bajó en mayor medida la firma de contratos **fijos discontinuos**, 5,9% menos, para llegar a un total de 205.022 firmas (12.840 menos que un año antes). Dentro de los **indefinidos**, los de tiempo completo cayeron un 1,6% interanual, por la firma de 223.568 contratos de este tipo (3.523 menos que hace un año). Por su parte, los indefinidos de tiempo parcial cayeron un 5,4% interanual. Se firmaron 124.107 de ellos, es decir, 7.020 menos que un año antes.



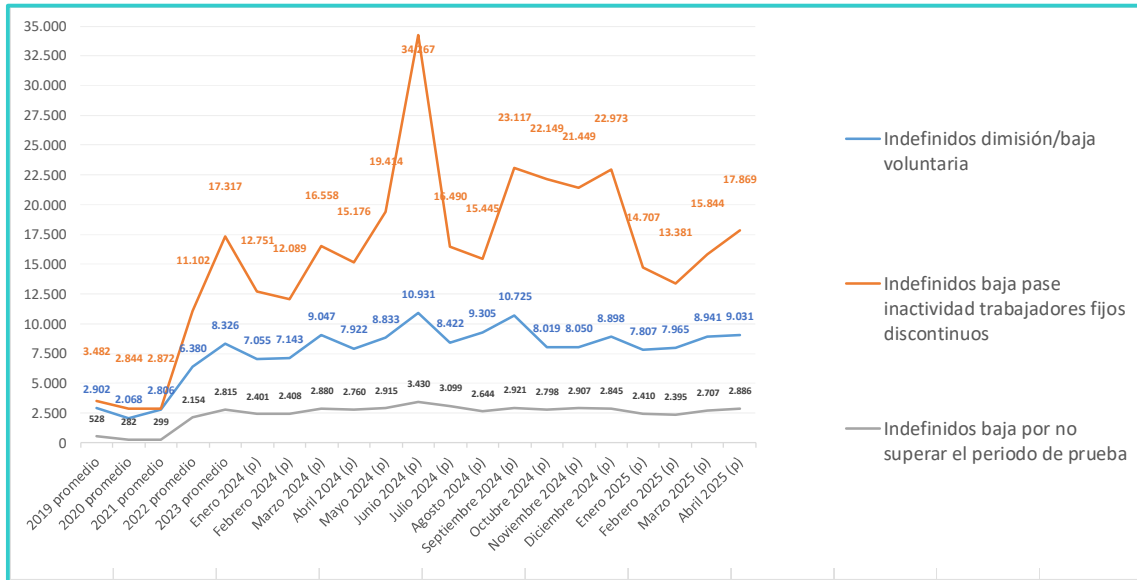
Mientras, la firma de contratos **temporales** aumentó, un 1,7% anual hasta 776.286 contratos (+12.713 con respecto a un año antes), con un incremento para ambos tipos de jornada (los de jornada completa con un +0,8% frente a +3,4% de los de tiempo parcial).

En tanto que la cantidad de contratos firmados por **varones** subió un 0,4%, las **mujeres** firmaron un 2,1% de contratos menos con respecto a un año antes, equivalente a 2.780 contratos más y 13.450 contratos menos respectivamente.

En relación con la evolución de los tipos de contrato desde la reforma laboral, vemos que, en la contratación inicial, los contratos de duración determinada aumentan del 55,5% en abril al 58,4% en mayo, mientras que el 41,6% restante son contratos estables, de los que el 37,1% son fijos-discontinuos, que suben desde el 34,3% de hace un mes, y el 62,9% son contratos indefinidos ordinarios (que caen desde el 65,7% del mes anterior).

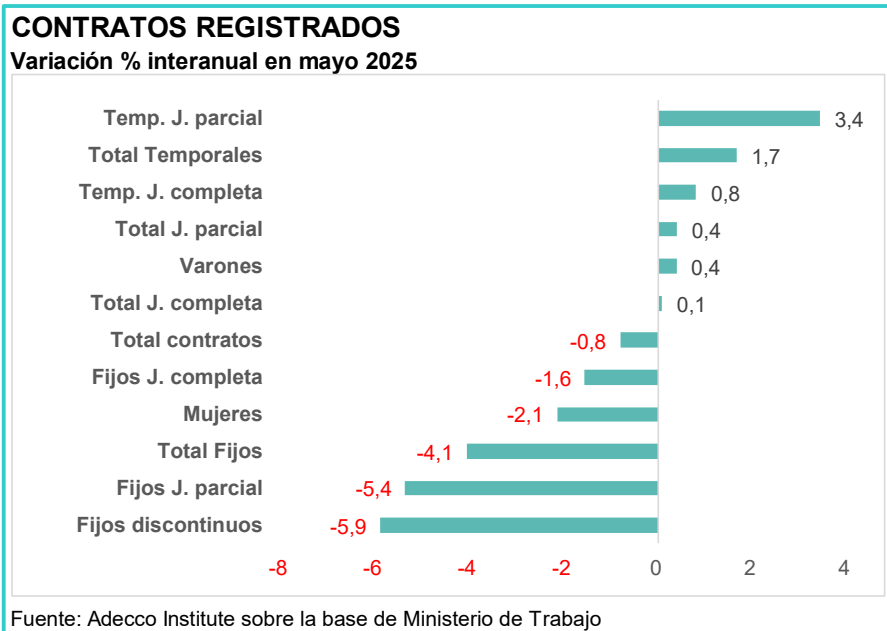


Y con relación a la evolución de los distintos tipos de extinciones contractuales, en este caso con datos de abril de 2025, las bajas voluntarias suben con respecto al año anterior con un 14,0%. Aumentando así en tres meses en lo que va de año. A su vez, también subieron los ceses de actividad de los fijos discontinuos (+17,7% interanual) hasta situarse en 17.869, y las finalizaciones por no superación del periodo de prueba subieron hasta las 2.886 (+4,6% interanual).



La firma total de contratos de **jornada completa** subió un 0,1%. Al mismo tiempo, la firma de contratos de **jornada parcial** lo hizo un 0,4% interanual.

Los contratos **indefinidos fueron el 41,6% del total**, una proporción más baja que la de hace un año (43,0%). Los contratos para empleos fijos de jornada completa equivalieron al 16,8% del total, una proporción inferior a la de hace un año (17,0%). **Las mujeres firmaron el 43,3% de todos los contratos**, un porcentaje más bajo que el de un año atrás (46,8%).



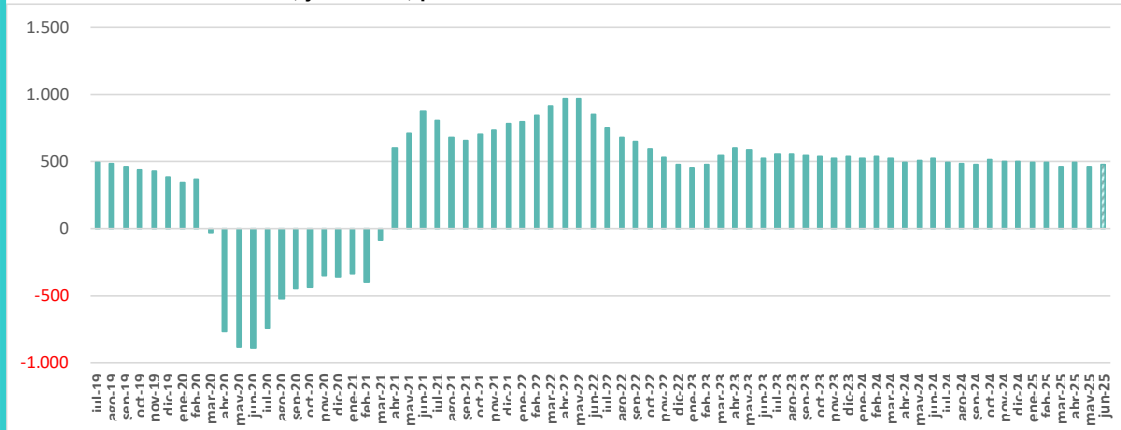
Paro registrado

Las oficinas del Servicio Público de Empleo Estatal registran **2.454.883 parados**. Dicho dato implica un descenso interanual de 5,9% y equivale a 152.967 parados menos que un año antes.

Sin embargo, para tener un panorama completo de la evolución del paro, es necesario tener en cuenta otros colectivos de parados que, por diversos motivos, en la estadística oficial se contabilizan por separado. Sumando todos esos grupos, podemos pasar de la definición restringida de paro registrado a una definición amplia.

VARIACIÓN INTERANUAL DEL NÚMERO DE AFILIADOS

Cientos de miles de afiliados; junio 2025, previsión

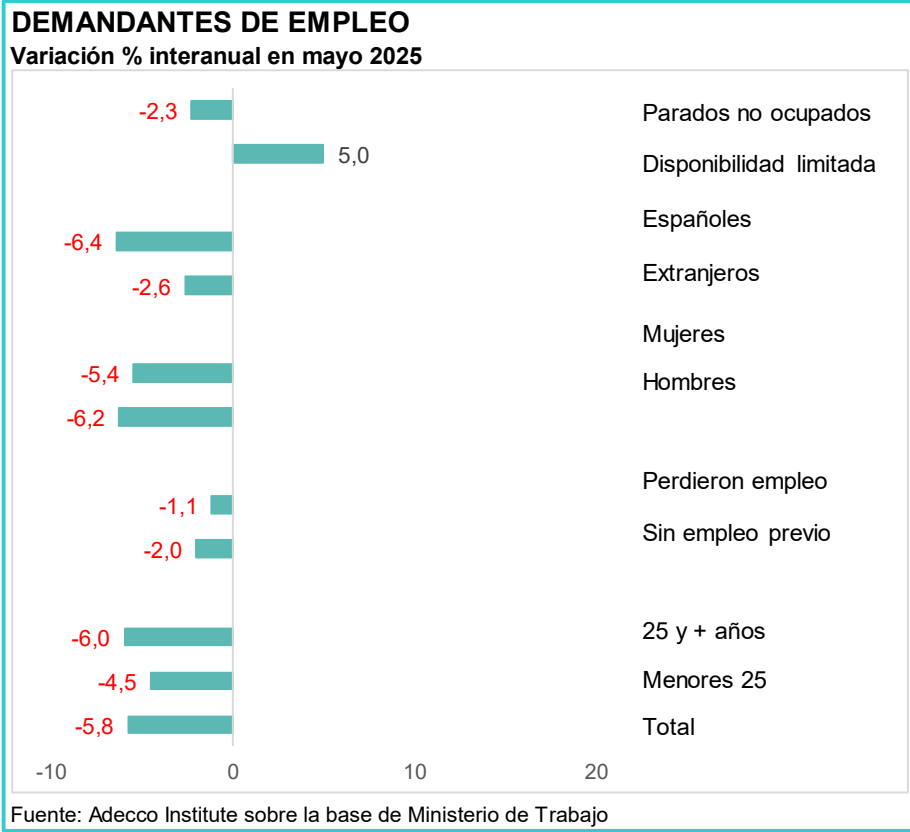


Fuente: Adecco Institute sobre la base de Ministerio de Trabajo

En primer lugar, hay **374.073 parados con “disponibilidad limitada para trabajar”** (buscan un empleo con características específicas, por ejemplo, solo teletrabajo), colectivo que encadena 28 meses de aumentos, ahora un 5,0% interanual. Al mismo tiempo, hay otros **202.789 “parados no ocupados”** (aquí se incluyen, por caso, parados que cursan FP o que buscan empleos de menos de 20 horas semanales, entre otros), grupo que, en cambio, disminuyó a nivel interanual (-2,3%). **Ambos grupos suman 576.862 (+2,3% interanual).**

Volviendo a la definición restringida de paro registrado, que es la única para la cual están los datos desglosados, se encuentra que son los hombres los que disminuyen sus cifras en mayor medida en el mes de mayo (-6,6% frente al -5,8% de las mujeres). El paro juvenil (menores de 25 años) bajó 4,5% interanual, mientras que el paro de adultos lo hizo un 6,0%.

Por 25º mes consecutivo, cayó más el paro entre los **españoles** (-6,4%) que entre **inmigrantes** (-2,6%).



El mejor comportamiento lo tuvo el colectivo de hombres mayores de 25 años, con una caída del paro de 6,9% interanual (64.964 parados menos), seguido del de mujeres mayores de 25 años con un -5,4% (79.931 paradas menos).

Conclusión

Los datos de mayo muestran que, aunque el mercado laboral continúa creciendo a nivel interanual, este crecimiento se debe en gran parte al sector servicios y la construcción. Además, los ritmos de crecimiento, tanto para el sector Servicios, como Industria, son inferiores a los de años anteriores (en cambio, Construcción aumenta su ritmo de crecimiento). En cuanto al empleo rural, retoma, tras una pausa de dos meses, sus más de 40 meses consecutivos de caída interanual, sumando así 44 meses en esta situación.

Para junio se anticipa un incremento del empleo y una caída del paro a nivel interanual. Así, la afiliación llegaría a 21.867.678 (+0,4% mensual; +2,2% interanual), mientras que el paro registrado sería de 2.415.783 personas (-1,6% mensual; -5,7% interanual).

SÍNTESIS DE AFILIACIÓN Y PARO REGISTRADO							
Datos medios en miles para el conjunto de España							
	Mayo 2024	Mayo 2025	Variación interanual		Previsión Jun 25 (*)	Variación interanual	
			Absoluta	%		Absoluta	%
Afiliados	21.321,8	21.784,4	462,6	2,2	21.868	474,8	2,2
Hombres	11.216,6	11.456,3	239,8	2,1	11.524	244,5	2,2
Mujeres	10.105,2	10.328,0	222,8	2,2	10.344	230,3	2,3
Parados registrados	2.607,9	2.454,9	-153,0	-5,9	2.416	-145,3	-5,7
Hombres	1.037,0	968,5	-68,5	-6,6	950	-64,5	-6,4
Mujeres	1.570,9	1.486,4	-84,5	-5,4	1.465	-80,8	-5,2
Contratos firmados	1.339,7	1.329,0	-10,7	-0,8			
Indefinidos	576,1	552,7	-23,4	-4,1			
Temporales	763,6	776,3	12,7	1,7			

(*) Las previsiones deben interpretarse como el punto medio de un rango de valores probables.

Fuente: Adecco Institute sobre la base de ministerios de Trabajo y Seguridad Social

Glosario

Cotizantes a la Seguridad Social: número de trabajadores en **alta laboral**, en cualquiera de los regímenes existentes (General y Especiales del Carbón, Agrario, de Empleados del Hogar, Autónomos y de Trabajadores del Mar). Los datos de cotizantes se refieren al número medio a lo largo de cada mes.

Alta laboral: trabajadores, sea por cuenta propia o ajena, que estén **trabajando**. Se incluyen también quienes estén en otras situaciones tales como incapacidad temporal o suspensión por regulación de empleo.

Paro registrado: son **solicitudes de empleo pendientes de satisfacer el último día del mes**. No se incluyen, entre otras, las solicitudes de trabajadores ocupados (por ejemplo, buscan para cambiar de empleo), ni las de los mayores de 65 años, ni las de aquellos que no tengan una disponibilidad inmediata para el trabajo (por ejemplo, estudiantes de estudios oficiales reglados menores de 25 años). Los datos proceden del Servicio Público de Empleo Estatal.

Contratos registrados: son los contratos de trabajo (indefinidos o temporales) formalizados y registrados en las oficinas públicas de empleo y las comunicaciones de contratos realizados por empresarios, realizados a lo largo de cada mes. Incluye **nuevos** contratos, **prórrogas** de contratos temporales existentes y **conversiones** de temporales en indefinidos.

Variación interanual: comparación entre el dato de un mes (u otro período, por ejemplo, un trimestre) y el dato del mismo mes (o período) del año previo. Tiene la ventaja de no estar distorsionada por factores estacionales (cosa que sí ocurre cuando se compara un mes o trimestre con el período inmediato anterior, por ejemplo).

¿Qué es el Adecco Group Institute?

El Adecco Group Institute es el centro de estudios y divulgación del Grupo Adecco. Tiene como fin ser una entidad referente en la sociedad española en materia de investigación y difusión de conocimientos relacionados con 5 pilares como son el empleo y las relaciones laborales, la salud y la prevención, la diversidad y la inclusión, el futuro del trabajo y la tecnología, y el talento y la formación.

El Adecco Group Institute nace con la vocación de convertirse en un espacio de referencia común gracias al análisis del mercado de trabajo, ofreciendo contenido de calidad sin olvidar uno de los aspectos más importantes de nuestro día a día: el real time content, contenido en tiempo real sobre empleo y mercado de trabajo, adaptándose así a los nuevos una empresa líder en el sector de los Recursos Humanos como es Adecco, presente en el mercado laboral español desde hace más de 35 años.

Si quieres más información sobre el Adecco Group Institute visita la página web:
<https://www.adeccoinstitute.es/>



Sobre el Grupo Adecco

Adecco es la consultora líder mundial en el sector de los recursos humanos. Llevamos 40 años en el mercado laboral español realizando una labor social diaria que nos ha situado como uno de los 10 mayores empleadores en nuestro país. Nuestras cifras hablan por nosotros: en el último año hemos empleado a 124.399 personas en nuestro país; de las que 35.144 son menores de 25 años. Hemos contratado a casi 20.000 (19.916) personas mayores de 45 años y hemos formado a casi 70.000 (69.714) alumnos.

Desde que comenzó nuestra labor hemos realizado en España más de 10 millones de contratos. Invertimos 8 millones de euros en la formación de trabajadores y el 28% de nuestros empleados consigue un contrato indefinido en las empresas cliente. Todo ello gracias a una red de casi 300 (274) delegaciones en nuestro país y a nuestros más de 2.200 empleados.

THE ADECCO GROUP

Adecco   