

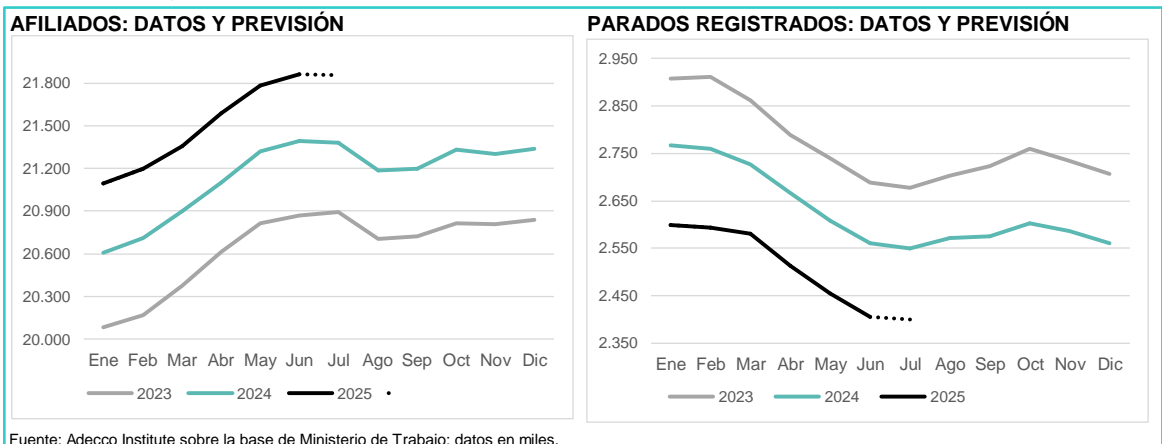


THE ADECCO GROUP
INSTITUTE

**Análisis de los datos de
afiliación a la Seguridad Social,
contratación y paro registrado
en junio y previsiones
para julio de 2025**

Síntesis y previsiones

- En junio, la afiliación a la Seguridad Social creció en 76.720 personas con respecto al mes anterior (+0,4%), lo que supuso a su vez un incremento del 2,2% con respecto al mismo periodo de 2024.
- **Ahora hay 21.861.095 afiliados, nuevo récord a nivel histórico con 468.206 afiliados nuevos en los últimos 12 meses. Ya van 15 meses consecutivos donde la cifra de afiliación supera los 21 millones.**
- En el régimen general, Agricultura crece un 4,5% interanual, mientras que Transporte y almacenamiento aumenta un 7,2% y Actividades artísticas un 4,8%. En cambio, Actividades de los hogares como empleadores cae un 3,8% interanual, y Suministros de energía eléctrica, gas, vapor y aire acondicionado cae un 0,03%. Son las únicas dos secciones de actividad que caen a nivel interanual. Esta última acumula nueve meses consecutivos de caídas interanuales, mientras que actividades de los hogares acumula más de dieciocho.
- El desempleo registrado ha bajado en 48.920 personas con respecto al mes anterior (-2,0%), y a su vez ha disminuido 155.104 con respecto a junio de 2024 (-6,1%).
- Ahora tenemos 2.405.963 desempleados registrados en los servicios públicos de empleo. **Cabe destacar que los hombres parados continúan por debajo del millón por tercer mes consecutivo, siendo ahora 945.079 parados frente a las 1.460.884 paradas de junio.**
- **El número total de contratos firmados sube un 8,5% con respecto al mismo mes del año anterior.** Así, se presentan tres meses de subida y tres de caída en 2025. En total se firmaron **1.496.673 contratos** (+116.710 con respecto a junio de 2024). Suponen un 12,6% más con respecto al mes anterior (+167.690 contratos).
- Subió la firma de los contratos indefinidos (+3,5% interanual), y en mayor medida la de los contratos temporales (+11,9% interanual). Los fijos discontinuos crecieron un 7,9% interanual (+17.125 contratos).
- En el mes de julio, la afiliación tendería a crecer y el paro a caer en términos interanuales. El empleo subiría 475.179 personas más, llegando a **21.858.285 afiliados** (+2,2% interanual; -0,01% intermensual) y el paro registrado bajaría 150.371 personas hasta los **2.399.866 desempleados** (-5,9% interanual; -0,3% intermensual).



Afiliados a la Seguridad Social

Durante junio, el empleo avanzó al mismo ritmo que en el mes anterior con un 2,2% interanual (recordamos que en mayo también fue del 2,2% interanual). Esta variación es en cambio inferior si comparamos con su ritmo de crecimiento para el año anterior y mismo periodo, ya que la tasa fue entonces del 2,5% interanual (junio de 2024).

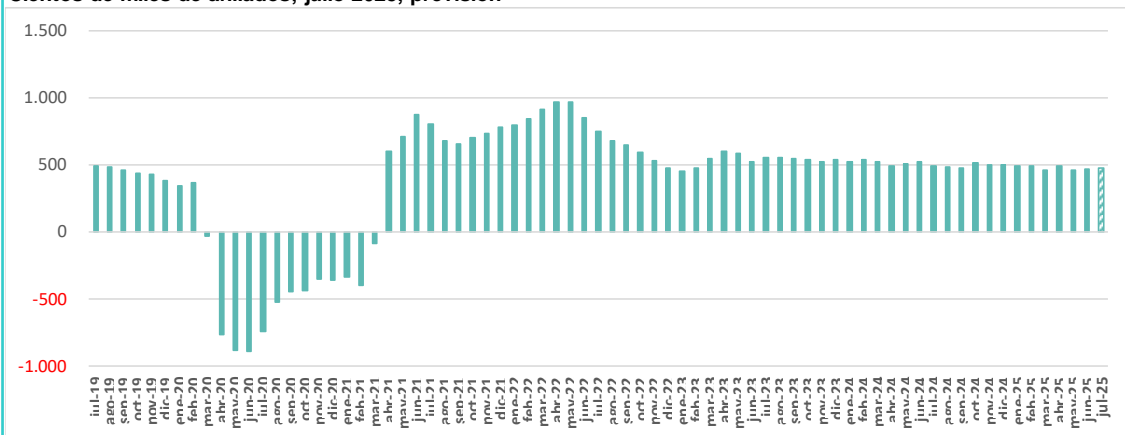
Así, las 21.861,1 mil afiliaciones a la Seguridad Social quedan por encima de las cifras que se dieron para el mes anterior, con 76.720 personas afiliadas más. Este número de afiliados supone el máximo histórico para un mes de junio, y es a su vez la mayor cifra registrada hasta la fecha. La afiliación acumula quince meses consecutivos de cifras superiores a los 21 millones. En términos absolutos se ganaron **468.206 empleos** a lo largo de los últimos 12 meses. Desde marzo de 2021, la variación interanual del número de afiliados no ha bajado de 450.000 cada 12 meses, es decir, un total de 51 meses consecutivos. No obstante, debe tenerse en cuenta que el ritmo medio de crecimiento está reduciéndose si comparamos, por ejemplo, con el periodo enero-junio de 2024.

Del mismo modo que en los últimos meses, aumentó tanto el empleo masculino (+2,2% interanual) como el femenino (+2,1% interanual). Así, las mujeres crecen por debajo del ritmo de crecimiento de los hombres por primera vez en lo que va de año. También ganaron puestos de trabajo a nivel interanual tanto los españoles (+1,5%) como los extranjeros (+6,4%). El empleo autónomo aumenta un 1,0% interanual en junio, la misma tasa de crecimiento que se encuentra que obtuvo el mismo periodo del año anterior, donde también fue del 1,0%.

El número de afiliaciones de **asalariados** aumentó en 468.206 respecto a un año antes (+2,2%). Por su parte, el número de **no asalariados** aumentó en 34.769 afiliados.

VARIACIÓN INTERANUAL DEL NÚMERO DE AFILIADOS

Cientos de miles de afiliados; julio 2025, previsión

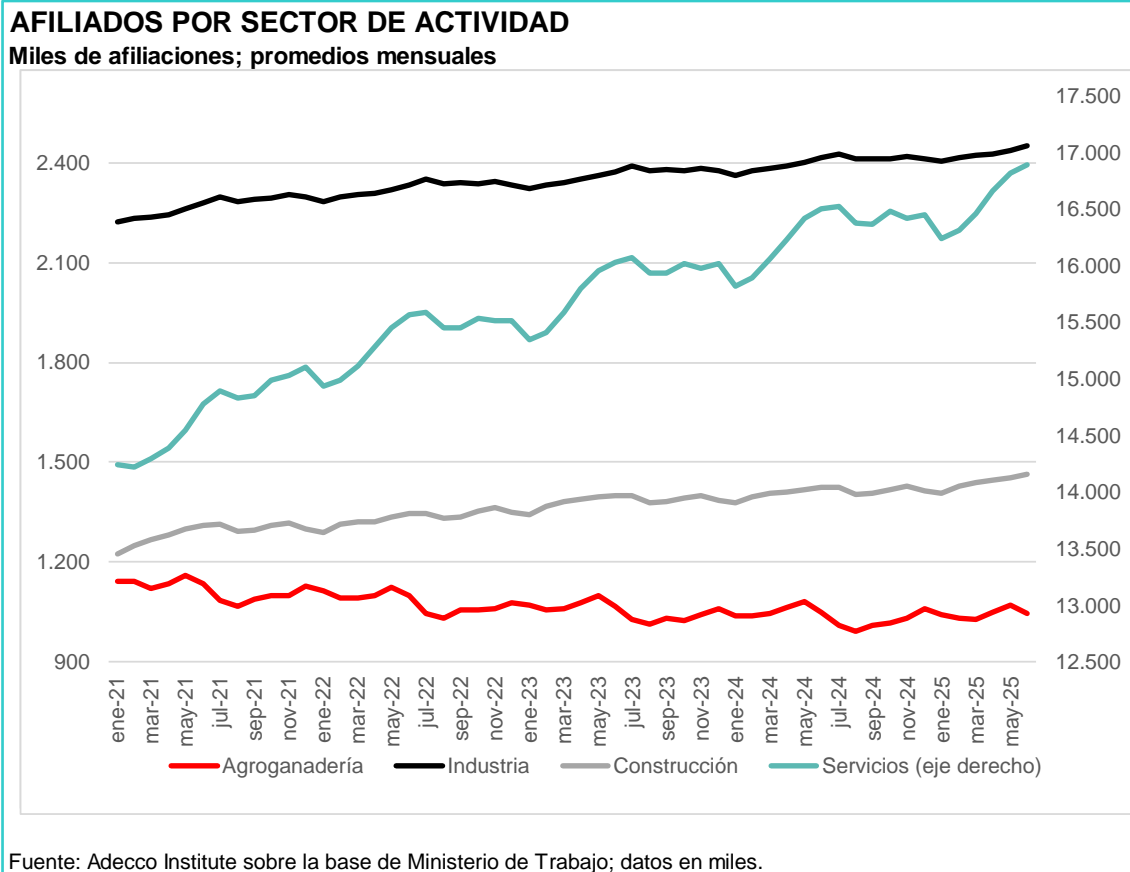


Fuente: Adecco Institute sobre la base de Ministerio de Trabajo

Sectores

En el mes de junio, el sector **Construcción** encabezó el crecimiento del empleo con un incremento de 2,9% (41.090 empleos más). Así, tras 19 meses consecutivos en los que fue el sector **Servicios** quien obtuvo el mayor crecimiento, es **Construcción** el que lo lidera por segundo mes consecutivo. Además, el sector **Construcción** logra superar el ritmo de crecimiento que obtuvo el año anterior para el mismo periodo, donde fue +1,6%.

No obstante, **Servicios** obtuvo el segundo mayor crecimiento con un +2,4% interanual, por debajo del ritmo de crecimiento que alcanzó el año anterior (+3,0%). Los empleos creados en el sector **Servicios** equivalen aproximadamente al 83,7% de todo el empleo creado a lo largo de los últimos 12 meses. El siguiente sector que mayor crecimiento presentó fue el de **Industria** con un aumento del 1,6%, que equivale a 35.529 afiliados más. Se encuentra no obstante por debajo de su crecimiento para el mismo periodo del año anterior (1,7%). El sector **Agricultura** bajó un -0,2%, equivalente a 2.278 afiliados menos, y cae así en dieciséis de los últimos dieciocho meses.



Además, el sector **agrícola-ganadero** tuvo 40 caídas interanuales consecutivas previas a los dos meses de ligeros crecimientos que hubo a finales de 2024 y principios de 2025, por lo que la tendencia decreciente continúa tras esa pausa. Sumaría así 45 meses de caídas en total. Recordemos también que, en el mes de agosto de 2024, se encontró por debajo del millón de personas por primera

vez en toda la serie histórica (2008-2024). Desde entonces, las cifras aumentaron ligeramente, encontrándose actualmente en 1,05 millones. Este millón de personas que trabajan ahora en el sector primario son, por ejemplo, un 4,9% menos de los que lo hacían en mayo de 2022 (53.325 empleos perdidos). En ese mismo lapso, el empleo total de asalariados creció un 8,5%, el total de la Construcción un 8,7%, Industria un 5,0%, y el de Servicios un 8,6%.

Sexo y nacionalidad



El empleo aumentó en ambos sexos, pero tras 48 meses consecutivos donde las mujeres lideraron dicho aumento, son ahora ellos los que obtienen el mayor crecimiento. En tanto que los hombres ganaron 252.628 puestos de trabajo (+2,2% interanual), las mujeres obtuvieron 215.579 empleos a lo largo de los últimos doce meses (+2,1%).

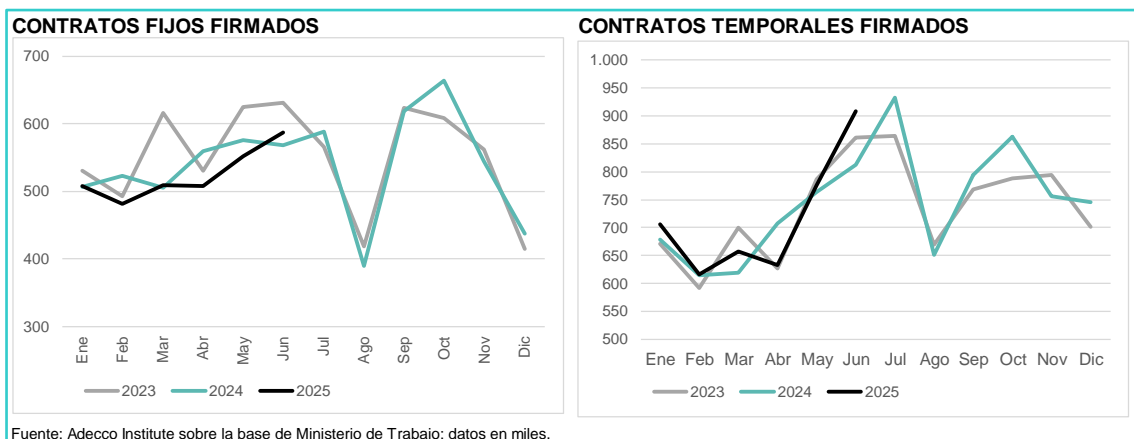
Los **inmigrantes** continúan ganando puestos de trabajo a un ritmo elevado: se estima aproximadamente +6,4% interanual (185.868 puestos más), que es un ritmo muy por encima del de los españoles (+1,5%, equivalente a 282.338 nuevos empleos). Los datos definitivos del mes de mayo muestran que esta diferencia fue +6,5% interanual para los extranjeros frente al +1,5% de los españoles.

Si por ejemplo comparamos los datos definitivos de mayo de 2025 con los del mismo mes de 2022, se observa un incremento de 26,5% en la afiliación de inmigrantes (644.206 afiliados más), frente a un aumento de 5,1% en el caso de los españoles (907.446 millones de afiliaciones).

Ahora se cuentan aproximadamente 3,1 millones de inmigrantes y 18,8 millones de españoles afiliados a la Seguridad Social.

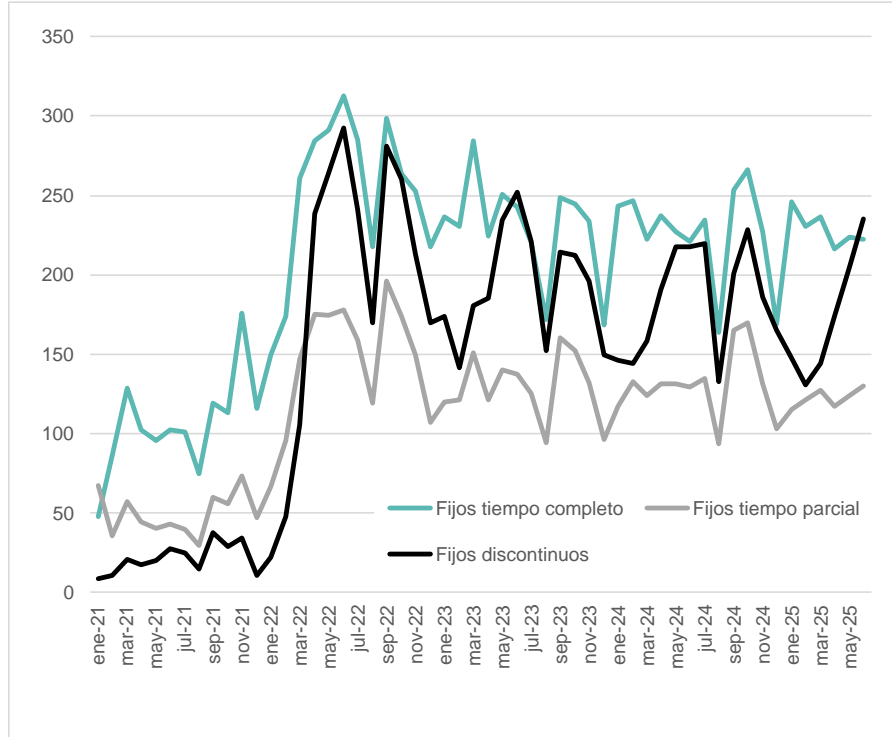
Contratos

Se firmaron en total 1.496.673 contratos en junio. Eso resulta un 8,5% más que en junio de 2024, lo que equivale a 116.710 contratos más. Así, se presentan tres meses de aumento y tres de caída interanual en lo que llevamos de año.



En el caso de los contratos **indefinidos**, se firmaron 587.653, con una subida del 3,5% interanual (19.768 contratos firmados más). Además, subió en mayor medida la firma de contratos **fijos discontinuos**, 7,9% más, para llegar a un total de 234.987 firmas (17.125 más que un año antes). Dentro de los **indefinidos**, los de tiempo completo subieron un 0,8% interanual, por la firma de 222.519 contratos de este tipo (1.762 más que hace un año). Por su parte, los indefinidos de tiempo parcial crecieron un 0,7% interanual. Se firmaron 130.147 de ellos, es decir, 881 menos que un año antes.

CONTRATOS FIJOS FIRMADOS POR TIPO

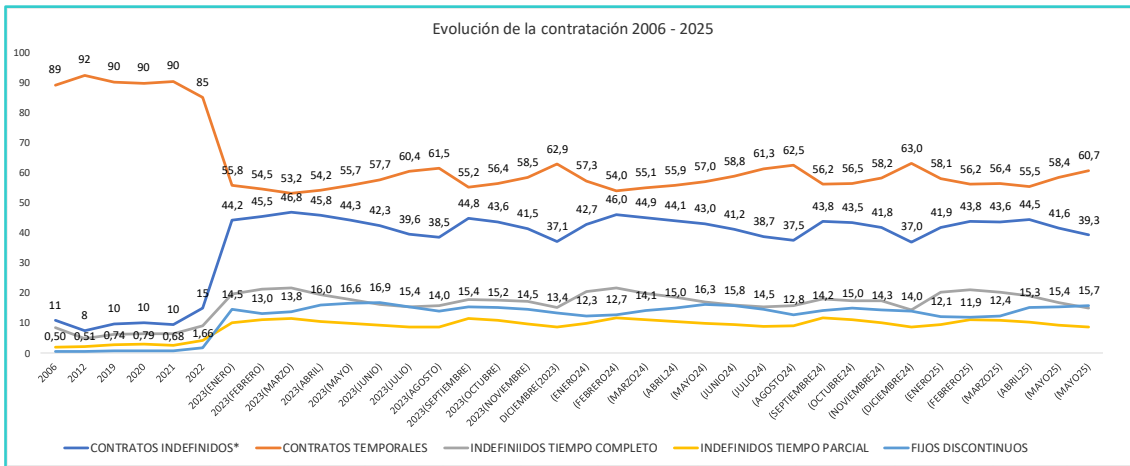


Fuente: Adecco Institute sobre la base de Ministerio de Trabajo; datos en miles.

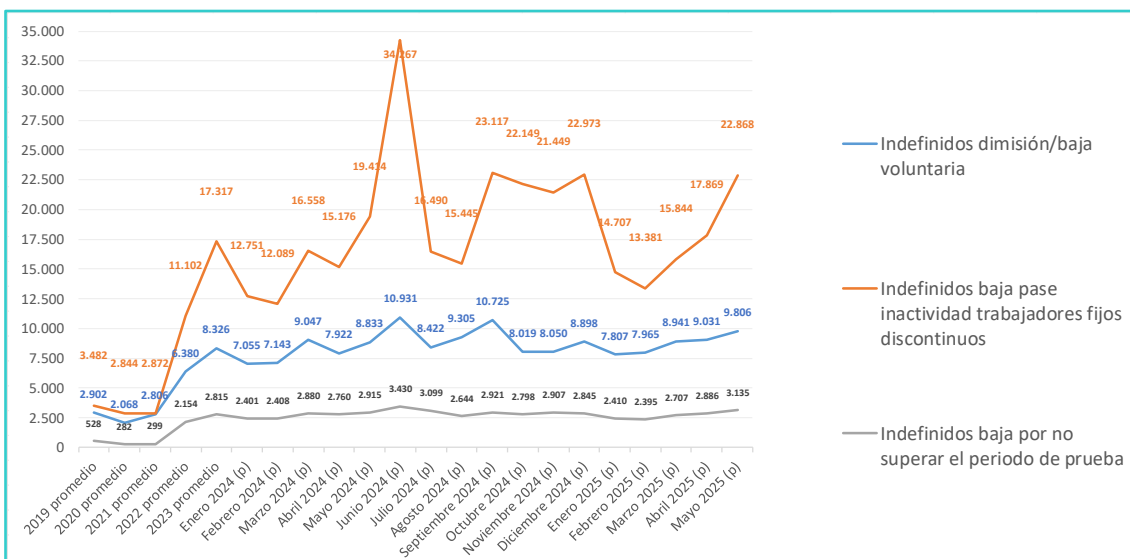
Mientras, la firma de contratos **temporales** aumentó un 11,9% anual hasta 909.020 contratos (+96.942 con respecto a un año antes), con un incremento para ambos tipos de jornada (los de jornada completa con un +12,9% frente a +10,2% de los de tiempo parcial).

En tanto que la cantidad de contratos firmados por **varones** subió un 10,2%, las **mujeres** firmaron un 6,5% de contratos más con respecto a un año antes, equivalente a 74.198 y 42.512 contratos más respectivamente.

En relación con la evolución de los tipos de contrato desde la reforma laboral, vemos que, en la contratación inicial, los contratos de duración determinada aumentan del 58,4% en mayo al 60,7% en abril, mientras que el 39,3% restante son contratos estables, de los que el 40,0% son fijos-discontinuos, que suben desde el 37,1% de hace un mes, y el 60,0% son contratos indefinidos ordinarios (que caen desde el 62,9% del mes anterior).



Y con relación a la evolución de los distintos tipos de extinciones contractuales, en este caso con datos de abril de 2025, las bajas voluntarias (9.806) suben con respecto al año anterior un 11,0%, aumentando así en cuatro meses en lo que va de año. A su vez, también subieron los ceses de actividad de los fijos discontinuos (+17,8% interanual) hasta situarse en 22.868, y las finalizaciones por no superación del periodo de prueba subieron hasta las 3.135 (+7,5% interanual).

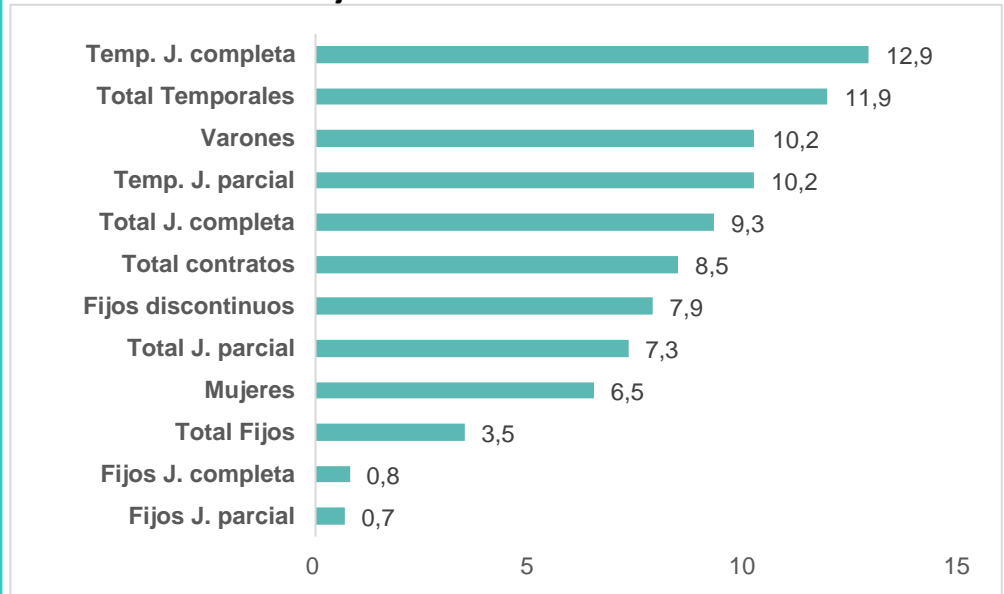


La firma total de contratos de **jornada completa** subió un 9,3%. Al mismo tiempo, la firma de contratos de **jornada parcial** lo hizo un 7,3% interanual.

Los contratos **indefinidos** fueron el **39,3% del total**, una proporción más baja que la de hace un año (41,2%). Los contratos para empleos fijos de jornada completa equivalieron al 14,9% del total, una proporción inferior a la de hace un año (16,0%). **Las mujeres firmaron el 46,6% de todos los contratos**, un porcentaje más bajo que el de un año atrás (47,5%).

CONTRATOS REGISTRADOS

Variación % interanual en junio 2025



Fuente: Adecco Institute sobre la base de Ministerio de Trabajo

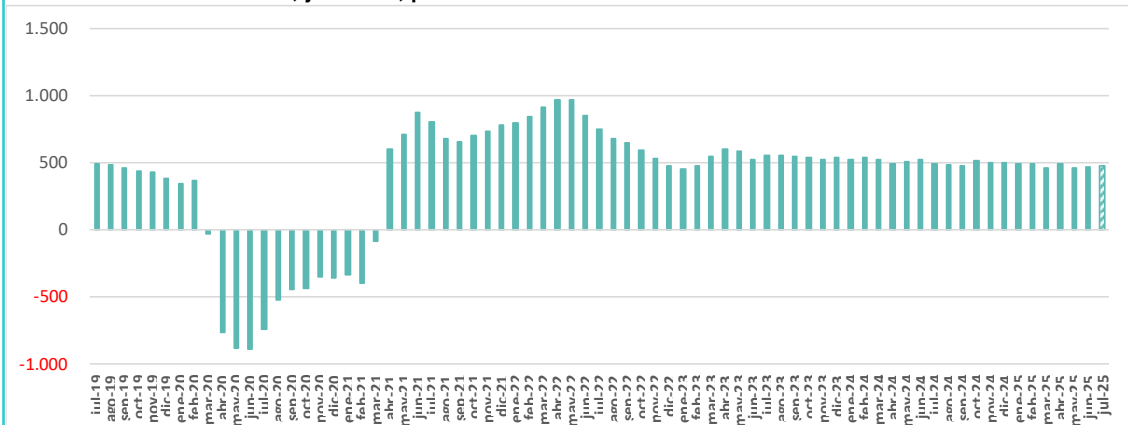
Paro registrado

Las oficinas del Servicio Público de Empleo Estatal registran **2.405.963 parados**. Dicho dato implica un descenso interanual de 6,1% y equivale a 155.104 parados menos que un año antes.

Sin embargo, para tener un panorama completo de la evolución del paro, es necesario tener en cuenta otros colectivos de parados que, por diversos motivos, en la estadística oficial se contabilizan por separado. Sumando todos esos grupos, podemos pasar de la definición restringida de paro registrado a una definición amplia.

VARIACIÓN INTERANUAL DEL NÚMERO DE AFILIADOS

Cientos de miles de afiliados; julio 2025, previsión

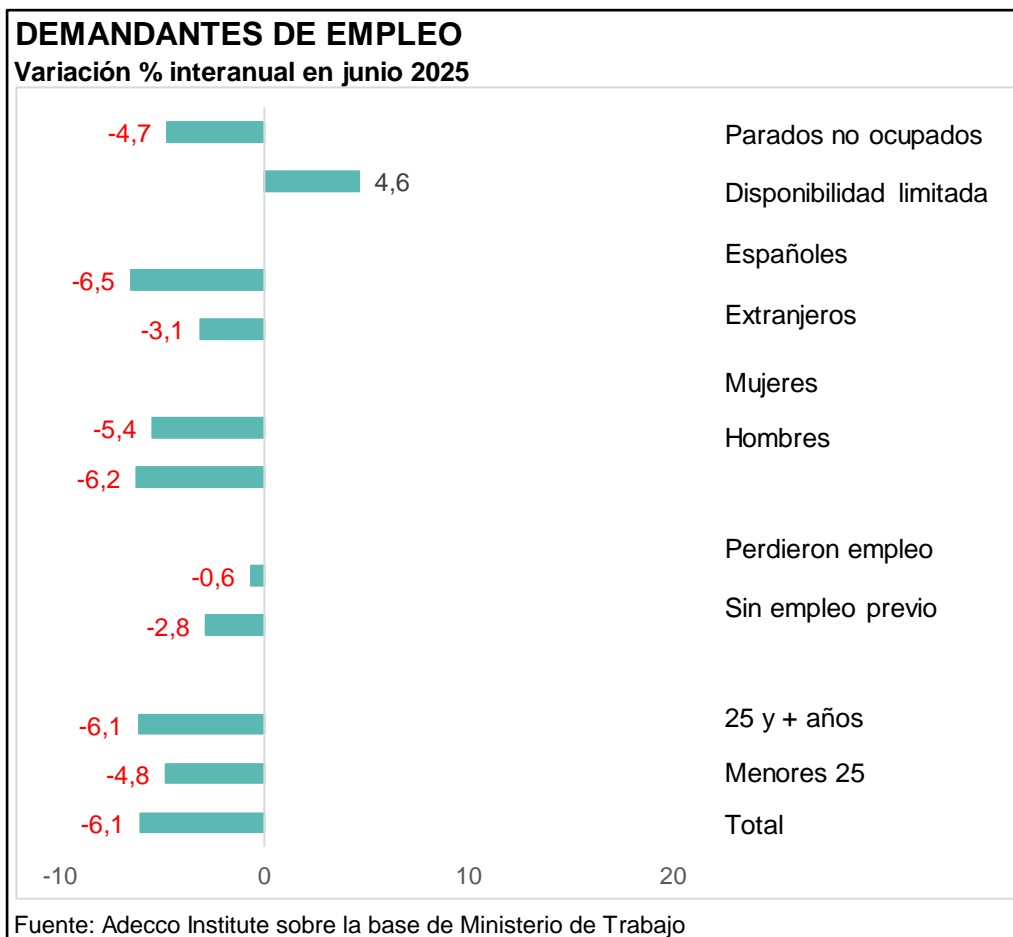


Fuente: Adecco Institute sobre la base de Ministerio de Trabajo

En primer lugar, hay **372.690 parados con “disponibilidad limitada para trabajar”** (buscan un empleo con características específicas, por ejemplo, solo teletrabajo), colectivo que encadena 29 meses de aumentos, ahora un 4,6% interanual. Al mismo tiempo, hay otros **197.625 “parados no ocupados”** (aquí se incluyen, por caso, parados que cursan FP o que buscan empleos de menos de 20 horas semanales, entre otros), grupo que, en cambio, disminuyó a nivel interanual (-4,7%). **Ambos grupos suman 570.315 (+1,2% interanual).**

Volviendo a la definición restringida de paro registrado, que es la única para la cual están los datos desglosados, se encuentra que son los hombres los que disminuyen sus cifras en mayor medida en el mes de mayo (-6,9% frente al -5,5% de las mujeres). El paro juvenil (menores de 25 años) bajó 4,8% interanual, mientras que el paro de adultos lo hizo un 6,1%.

Por 25º mes consecutivo, cayó más el paro entre los **españoles** (-6,5%) que entre **inmigrantes** (-3,1%).



El mejor comportamiento lo tuvo el colectivo de hombres mayores de 25 años, con una caída del paro de 7,2% interanual (66.266 parados menos), seguido del de mujeres mayores de 25 años con un -5,5% (80.409 paradas menos).

Conclusión

Los datos de junio muestran que, aunque el mercado laboral continúa creciendo a nivel interanual, este crecimiento se debe en gran parte al sector servicios y la construcción. Además, los ritmos de crecimiento, tanto para el sector Servicios, como Industria, son inferiores a los de años anteriores (en cambio, Construcción aumenta su ritmo de crecimiento). En cuanto al empleo rural, retoma, tras una pausa de dos meses, sus más de 40 meses consecutivos de caída interanual, sumando así 44 meses en esta situación.

Para julio se anticipa un incremento del empleo y una caída del paro a nivel interanual. Así, la afiliación llegaría a 21.858.285 (-0,01% mensual; +2,2% interanual), mientras que el paro registrado sería de 2.399.866 personas (-0,3% mensual; -5,9% interanual).

SÍNTESIS DE AFILIACIÓN Y PARO REGISTRADO

Datos medios en miles para el conjunto de España

	Junio 2024	Junio 2025	Variación interanual		Previsión Jul 25 (*)	Variación interanual	
			Absoluta	%		Absoluta	%
Afiliados	21.392,9	21.861,1	468,2	2,2	21.858	475,2	2,2
Hombres	11.279,3	11.532,0	252,6	2,2	11.582	249,7	2,2
Mujeres	10.113,5	10.329,1	215,6	2,1	10.277	225,5	2,2
Parados registrados	2.561,1	2.406,0	-155,1	-6,1	2.400	-150,4	-5,9
Hombres	1.014,9	945,1	-69,8	-6,9	944	-66,4	-6,6
Mujeres	1.546,2	1.460,9	-85,3	-5,5	1.456	-83,9	-5,5
Contratos firmados	1.380,0	1.496,7	116,7	8,5			
Indefinidos	567,9	587,7	19,8	3,5			
Temporales	812,1	909,0	96,9	11,9			

(*) Las previsiones deben interpretarse como el punto medio de un rango de valores probables.

Fuente: Adecco Institute sobre la base de ministerios de Trabajo y Seguridad Social

Glosario

Cotizantes a la Seguridad Social: número de trabajadores en **alta laboral**, en cualquiera de los regímenes existentes (General y Especiales del Carbón, Agrario, de Empleados del Hogar, Autónomos y de Trabajadores del Mar). Los datos de cotizantes se refieren al número medio a lo largo de cada mes.

Alta laboral: trabajadores, sea por cuenta propia o ajena, que estén **trabajando**. Se incluyen también quienes estén en otras situaciones tales como incapacidad temporal o suspensión por regulación de empleo.

Paro registrado: son **solicitudes de empleo pendientes de satisfacer el último día del mes**. No se incluyen, entre otras, las solicitudes de trabajadores ocupados (por ejemplo, buscan para cambiar de empleo), ni las de los mayores de 65 años, ni las de aquellos que no tengan una disponibilidad inmediata para el trabajo (por ejemplo, estudiantes de estudios oficiales reglados menores de 25 años). Los datos proceden del Servicio Público de Empleo Estatal.

Contratos registrados: son los contratos de trabajo (indefinidos o temporales) formalizados y registrados en las oficinas públicas de empleo y las comunicaciones de contratos realizados por empresarios, realizados a lo largo de cada mes. Incluye **nuevos** contratos, **prórrogas** de contratos temporales existentes y **conversiones** de temporales en indefinidos.

Variación interanual: comparación entre el dato de un mes (u otro período, por ejemplo, un trimestre) y el dato del mismo mes (o período) del año previo. Tiene la ventaja de no estar distorsionada por factores estacionales (cosa que sí ocurre cuando se compara un mes o trimestre con el período inmediato anterior, por ejemplo).

¿Qué es el Adecco Group Institute?

El Adecco Group Institute es el centro de estudios y divulgación del Grupo Adecco. Tiene como fin ser una entidad referente en la sociedad española en materia de investigación y difusión de conocimientos relacionados con 5 pilares como son el empleo y las relaciones laborales, la salud y la prevención, la diversidad y la inclusión, el futuro del trabajo y la tecnología, y el talento y la formación.

El Adecco Group Institute nace con la vocación de convertirse en un espacio de referencia común gracias al análisis del mercado de trabajo, ofreciendo contenido de calidad sin olvidar uno de los aspectos más importantes de nuestro día a día: el real time content, contenido en tiempo real sobre empleo y mercado de trabajo, adaptándose así a los nuevos una empresa líder en el sector de los Recursos Humanos como es Adecco, presente en el mercado laboral español desde hace más de 35 años.

Si quieres más información sobre el Adecco Group Institute visita la página web:
<https://www.adeccoinstitute.es/>



Sobre el Grupo Adecco

Adecco es la consultora líder mundial en el sector de los recursos humanos. Llevamos 40 años en el mercado laboral español realizando una labor social diaria que nos ha situado como uno de los 10 mayores empleadores en nuestro país. Nuestras cifras hablan por nosotros: en el último año hemos empleado a 124.399 personas en nuestro país; de las que 35.144 son menores de 25 años. Hemos contratado a casi 20.000 (19.916) personas mayores de 45 años y hemos formado a casi 70.000 (69.714) alumnos.

Desde que comenzó nuestra labor hemos realizado en España más de 10 millones de contratos. Invertimos 8 millones de euros en la formación de trabajadores y el 28% de nuestros empleados consigue un contrato indefinido en las empresas cliente. Todo ello gracias a una red de casi 300 (274) delegaciones en nuestro país y a nuestros más de 2.200 empleados.

THE ADECCO GROUP

Adecco   