



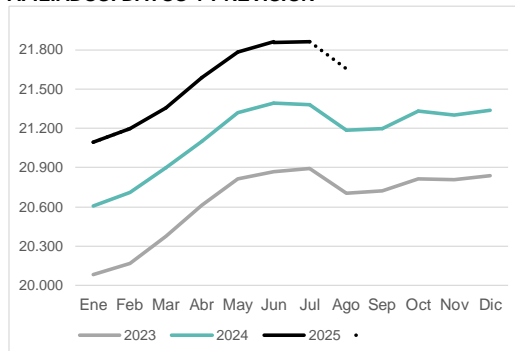
THE ADECCO GROUP
INSTITUTE

**Análisis de los datos de
afiliación a la Seguridad Social,
contratación y paro registrado
en julio y previsiones
para agosto de 2025**

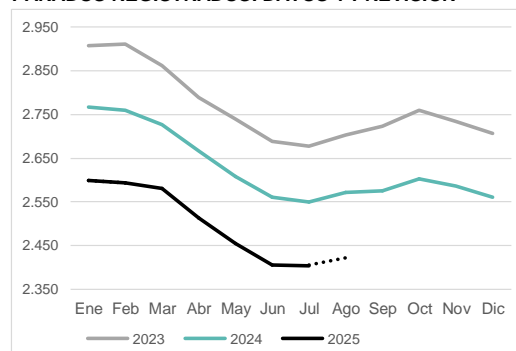
Síntesis y previsiones

- En julio, la afiliación a la Seguridad Social creció en 4.408 personas con respecto al mes anterior (+0,02%), lo que supuso a su vez un incremento del 2,3% con respecto al mismo periodo de 2024.
- **Ahora hay 21.865.503 afiliados, nuevo récord a nivel histórico con 482.397 afiliados nuevos en los últimos 12 meses. Ya van 16 meses consecutivos donde la cifra de afiliación supera los 21 millones.**
- En el régimen general, Agricultura crece un 4,2% interanual, mientras que Transporte y almacenamiento aumenta un 7,9% y Actividades artísticas un 4,4%. En cambio, Actividades de los hogares como empleadores cae un 3,8% interanual, Organismos extraterritoriales un 0,8%, y Suministros de energía eléctrica, gas, vapor y aire acondicionado cae un 0,04%. Son las únicas tres secciones de actividad que caen a nivel interanual. Esta última acumula diez meses consecutivos de caídas interanuales, mientras que actividades de los hogares acumula más de diecinueve.
- El desempleo registrado ha bajado en 1.357 personas con respecto al mes anterior (-0,1%), y a su vez ha disminuido 145.631 con respecto a julio de 2024 (-5,7%).
- Ahora tenemos 2.404.606 desempleados registrados en los servicios públicos de empleo. **Los hombres parados continúan por debajo del millón por cuarto mes consecutivo, son 944.623 frente a las 1.459.983 paradas de julio.**
- **El número total de contratos firmados sube un 4,4% con respecto al mismo mes del año anterior.** Así, se presentan cuatro meses de subida y tres de caída en 2025. En total se firmaron **1.588.983 contratos** (+67.467 con respecto a julio de 2024). Suponen un 6,2% más con respecto al mes anterior (+92.310 contratos).
- Subió la firma de los contratos indefinidos (+3,6% interanual; +20.957), y en mayor medida la de los contratos temporales (+5,0% interanual; +46.510). Los fijos discontinuos crecieron un 0,2% interanual (+360 contratos).
- En el mes de agosto, la afiliación tendería a crecer y el paro a caer en términos interanuales. El empleo subiría 467.163 personas más, llegando a **21.656.565 afiliados** (+2,2% interanual; -1,0% intermensual) y el paro registrado bajaría 151.175 personas hasta los **2.420.946 desempleados** (-5,9% interanual; +0,7% intermensual).

AFILIADOS: DATOS Y PREVISIÓN



PARADOS REGISTRADOS: DATOS Y PREVISIÓN



Fuente: Adecco Institute sobre la base de Ministerio de Trabajo; datos en miles.

Afiliados a la Seguridad Social

Durante julio, el empleo avanzó con un ritmo ligeramente superior al del mes anterior con un 2,3% interanual (recordamos que en junio fue del 2,2% interanual). Esta variación es en cambio inferior si comparamos con su ritmo de crecimiento para el año anterior y mismo periodo, ya que la tasa fue entonces del 2,4% interanual (julio de 2024).

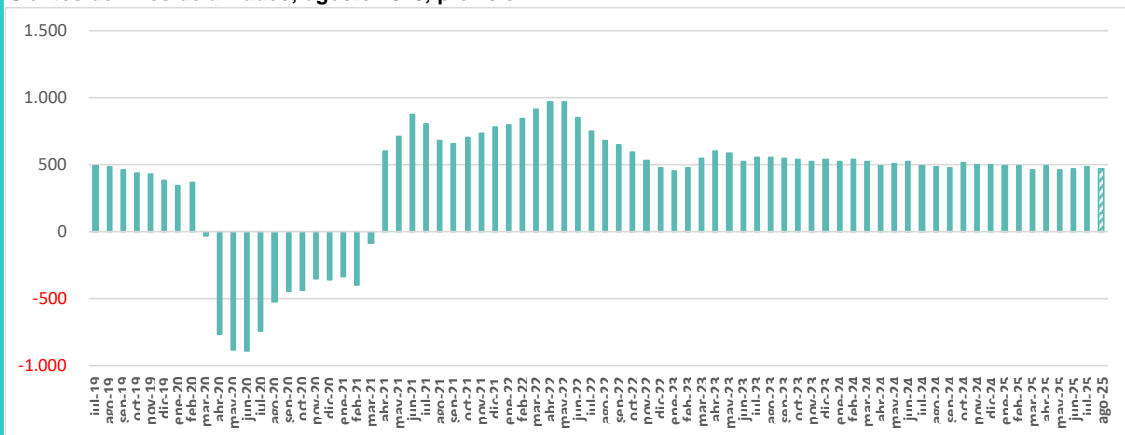
Así, las 21.865,5 mil afiliaciones a la Seguridad Social quedan por encima de las cifras que se dieron para el mes anterior, con 4.408 personas afiliadas más. Este número de afiliados supone el máximo histórico para un mes de julio, y es a su vez la mayor cifra registrada hasta la fecha. La afiliación acumula dieciséis meses consecutivos de cifras superiores a los 21 millones. En términos absolutos se ganaron **482.397 empleos** a lo largo de los últimos 12 meses. Desde marzo de 2021, la variación interanual del número de afiliados no ha bajado de 450.000 cada 12 meses, es decir, un total de 52 meses consecutivos. No obstante, debe tenerse en cuenta que el ritmo medio de crecimiento está reduciéndose si comparamos, por ejemplo, con el periodo enero-julio de 2024.

Del mismo modo que en los últimos meses, aumentó tanto el empleo masculino (+2,3% interanual) como el femenino (+2,2% interanual). Así, las mujeres crecen por debajo del ritmo de crecimiento de los hombres por segunda vez en lo que va de año. También ganaron puestos de trabajo a nivel interanual tanto los españoles (+1,5%) como los extranjeros (+6,9%). El empleo autónomo aumenta un 1,0% interanual en julio, una tasa de crecimiento que se encuentra por debajo de la que obtuvo el mismo periodo del año anterior, donde fue del 1,1%.

El número de afiliaciones de **asalariados** aumentó en 450.003 respecto a un año antes (+2,5%). Por su parte, el número de **no asalariados** aumentó en 32.394 afiliados.

VARIACIÓN INTERANUAL DEL NÚMERO DE AFILIADOS

Cientos de miles de afiliados; agosto 2025, previsión

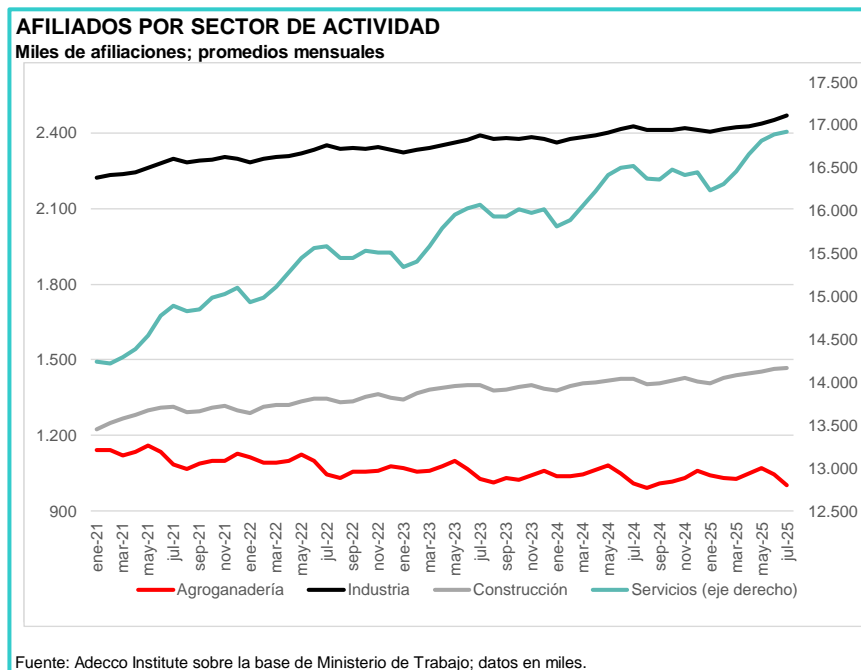


Fuente: Adecco Institute sobre la base de Ministerio de Trabajo

Sectores

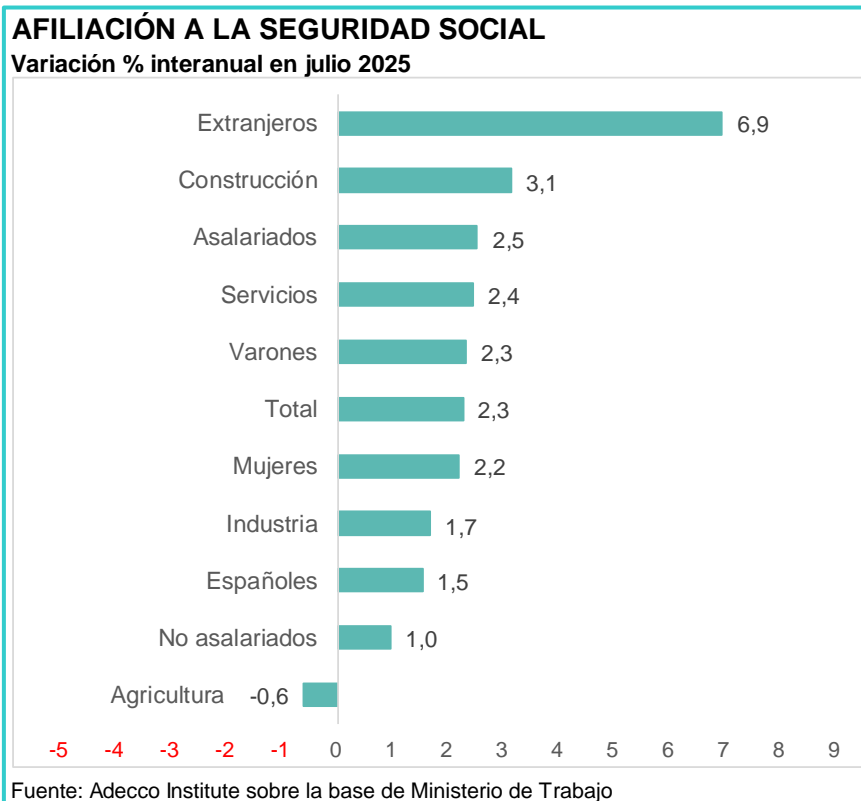
En el mes de julio, el sector **Construcción** encabezó el crecimiento del empleo con un incremento de 3,1% (44.508 empleos más). Así, tras 19 meses consecutivos en los que fue el sector **Servicios** quien obtuvo el mayor crecimiento, es **Construcción** el que lo lidera por tercer mes consecutivo. Además, el sector **Construcción** logra superar el ritmo de crecimiento que obtuvo el año anterior para el mismo periodo, donde fue +1,9%.

No obstante, **Servicios** obtuvo el segundo mayor crecimiento con un +2,4% interanual, por debajo del ritmo de crecimiento que alcanzó el año anterior (+2,8%). Los empleos creados en el sector **Servicios** equivalen aproximadamente al 83,7% de todo el empleo creado a lo largo de los últimos 12 meses. El siguiente sector que mayor crecimiento presentó fue el de **Industria** con un aumento del 1,7%, que equivale a 40.539 afiliados más. Se encuentra además por encima de su crecimiento para el mismo periodo del año anterior (1,5%). El sector **Agricultura** bajó un -0,6%, equivalente a 6.422 afiliados menos, y cae así en diecisiete de los últimos diecinueve meses.



Además, el sector **agrícola-ganadero** tuvo 40 caídas interanuales consecutivas previas a los dos meses de ligeros crecimientos que hubo a finales de 2024 y principios de 2025, por lo que la tendencia decreciente continúa tras esa pausa. Sumaría así 46 meses de caídas en total. Recordemos también que, en el mes de agosto de 2024, se encontró por debajo del millón de personas por primera vez en toda la serie histórica (2008-2024). Desde entonces, las cifras aumentaron ligeramente, encontrándose actualmente en 1,02 millones. Este millón de personas que trabajan ahora en el sector primario son, por ejemplo, un 4,3% menos de los que lo hacían en julio de 2022 (44.666 empleos perdidos). En ese mismo lapso, el empleo total de asalariados creció un 8,6%, el total de la Construcción un 9,0%, Industria un 5,0%, y el de Servicios un 8,5%.

Sexo y nacionalidad



El empleo aumentó en ambos sexos, pero tras 48 meses consecutivos donde las mujeres lideraron dicho aumento, son ahora ellos los que obtienen el mayor crecimiento. En tanto que los hombres ganaron 262.343 puestos de trabajo (+2,3% interanual), las mujeres obtuvieron 220.060 empleos a lo largo de los últimos doce meses (+2,2%).

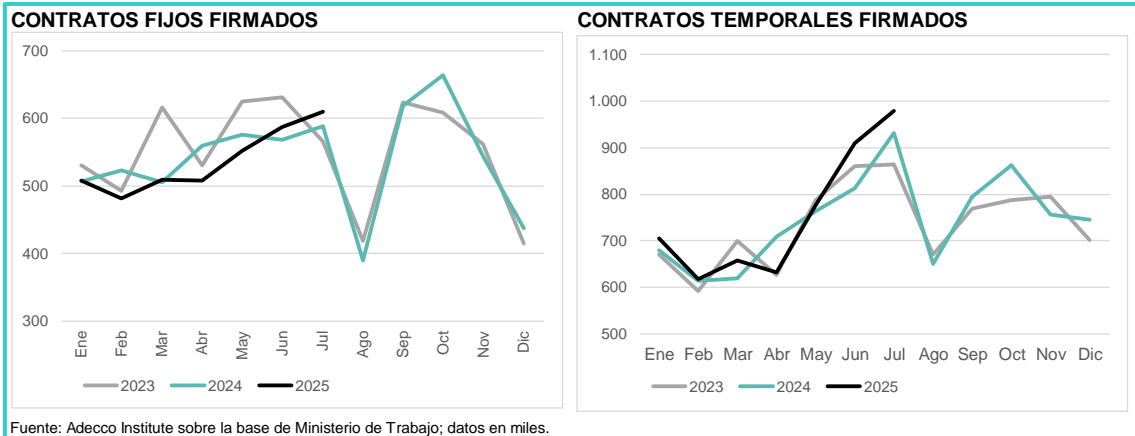
Los **inmigrantes** continúan ganando puestos de trabajo a un ritmo elevado: se estima aproximadamente +6,9% interanual (200.853 puestos más), que es un ritmo muy por encima del de los españoles (+1,5%, equivalente a 281.544 nuevos empleos). Los datos definitivos del mes de junio muestran que esta diferencia fue +6,8% interanual para los extranjeros frente al +1,5% de los españoles.

Si por ejemplo comparamos los datos definitivos de junio de 2025 con los del mismo mes de 2022, se observa un incremento de 25,7% en la afiliación de inmigrantes (633.125 afiliados más), frente a un aumento de 4,9% en el caso de los españoles (879.640 millones de afiliaciones).

Ahora se cuentan aproximadamente 3,1 millones de inmigrantes y 18,8 millones de españoles afiliados a la Seguridad Social.

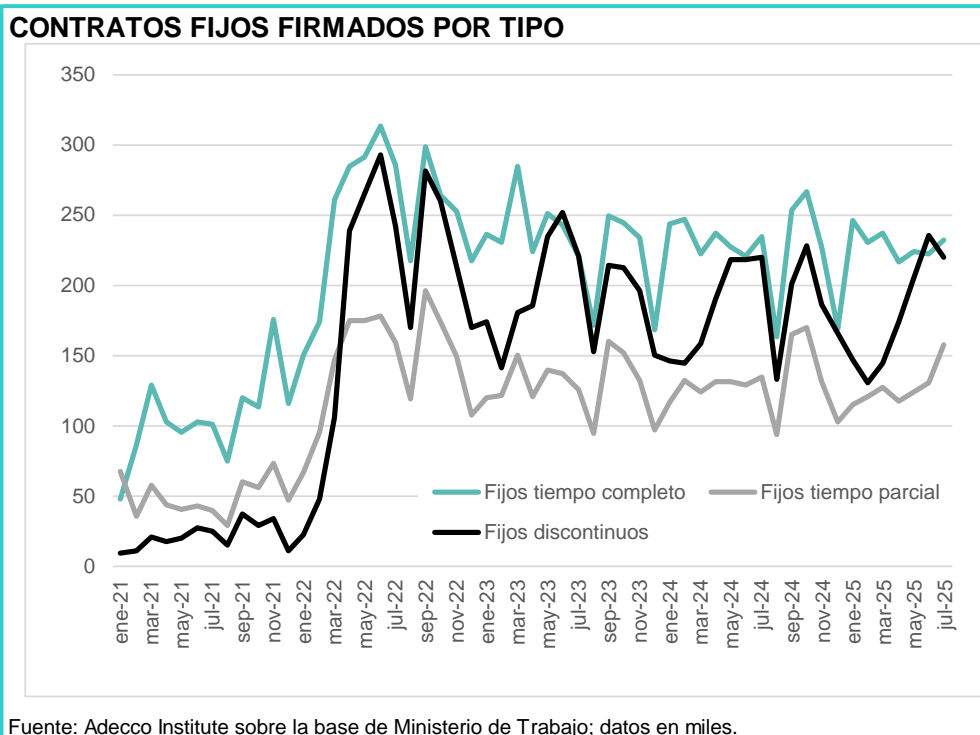
Contratos

Se firmaron en total 1.588.983 contratos en julio. Eso resulta un 4,4% más que en julio de 2024, lo que equivale a 67.467 contratos más. Así, se presentan cuatro meses de aumento y tres de caída interanual en lo que llevamos de año.



Fuente: Adecco Institute sobre la base de Ministerio de Trabajo; datos en miles.

En el caso de los contratos **indefinidos**, se firmaron 609.964, con una subida del 3,6% interanual (20.957 contratos firmados más). Además, subió, aunque en menor medida, la firma de contratos **fijos discontinuos**: 0,2% más, para llegar a un total de 220.228 firmas (360 más que un año antes). Dentro de los **indefinidos**, los de tiempo completo bajaron un 0,9% interanual, por la firma de 232.183 contratos de este tipo (2.189 menos que hace un año). Por su parte, los indefinidos de tiempo parcial crecieron un 16,9% interanual. Se firmaron 157.553 de ellos, es decir, 22.786 más que un año antes.

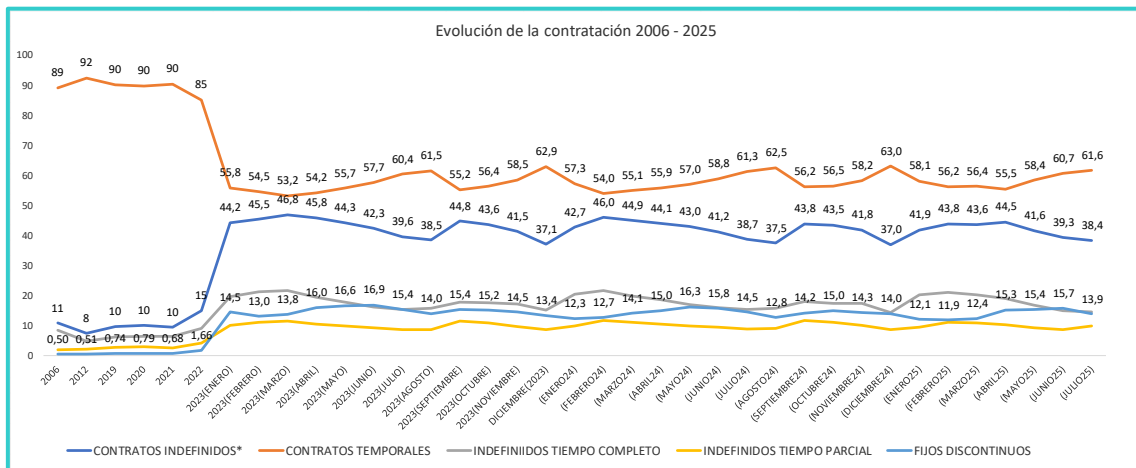


Fuente: Adecco Institute sobre la base de Ministerio de Trabajo; datos en miles.

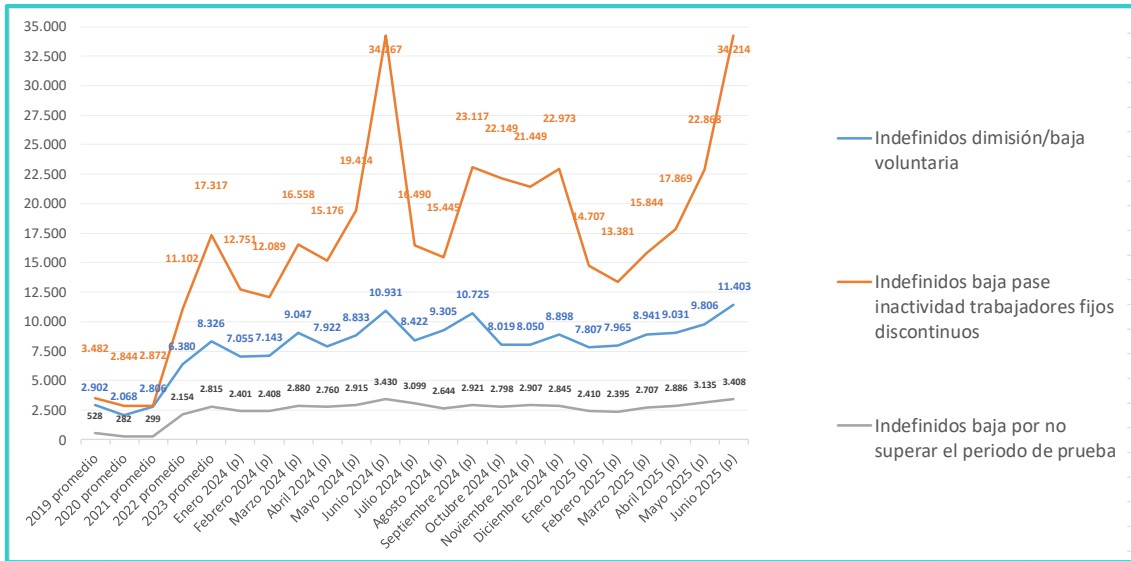
Mientras, la firma de contratos **temporales** aumentó un 5,0% anual hasta 979.019 contratos (+46.510 con respecto a un año antes), con un incremento para ambos tipos de jornada (los de jornada completa con un +5,2% frente a +4,7% de los de tiempo parcial).

En tanto que la cantidad de contratos firmados por **varones** subió un 3,0%, las **mujeres** firmaron un 6,1% de contratos más con respecto a un año antes, equivalente a 23.829 y 43.638 contratos más respectivamente.

En relación con la evolución de los tipos de contrato desde la reforma laboral, vemos que, en la contratación inicial, los contratos de duración determinada aumentan del 60,7% en junio al 61,7% en julio, mientras que el 38,4% restante son contratos estables, de los que el 36,1% son fijos-discontinuos, que caen desde el 40,0% de hace un mes, y el 63,9% son contratos indefinidos ordinarios (que suben desde el 60,0% del mes anterior).



Y con relación a la evolución de los distintos tipos de extinciones contractuales, en este caso con datos de junio de 2025, las bajas voluntarias (11.403) suben con respecto al año anterior un 16,3%, aumentando así en cinco meses en lo que va de año. En cambio, disminuyeron los ceses de actividad de los fijos discontinuos (-0,2% interanual) hasta situarse en 34.214, y las finalizaciones por no superación del periodo de prueba subieron hasta las 3.408 (-0,6% interanual).

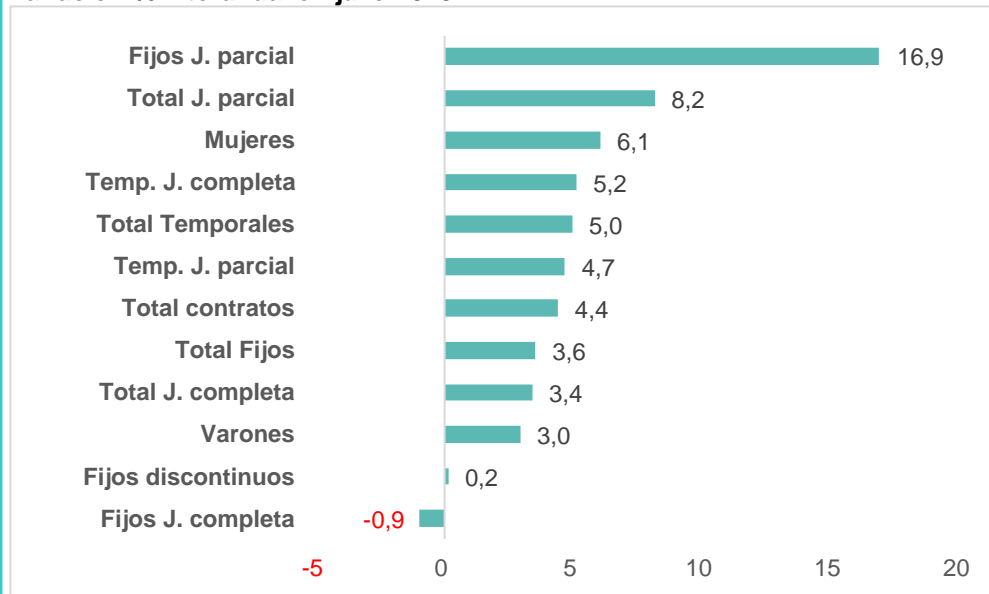


La firma total de contratos de **jornada completa** subió un 3,4%. Al mismo tiempo, la firma de contratos de **jornada parcial** lo hizo un 8,2% interanual.

Los contratos **indefinidos fueron el 38,4% del total**, una proporción más baja que la de hace un año (38,7%). Los contratos para empleos fijos de jornada completa equivalieron al 14,6% del total, una proporción inferior a la de hace un año (15,4%). **Las mujeres firmaron el 48,0% de todos los contratos**, un porcentaje más alto que el de un año atrás (47,2%).

CONTRATOS REGISTRADOS

Variación % interanual en julio 2025



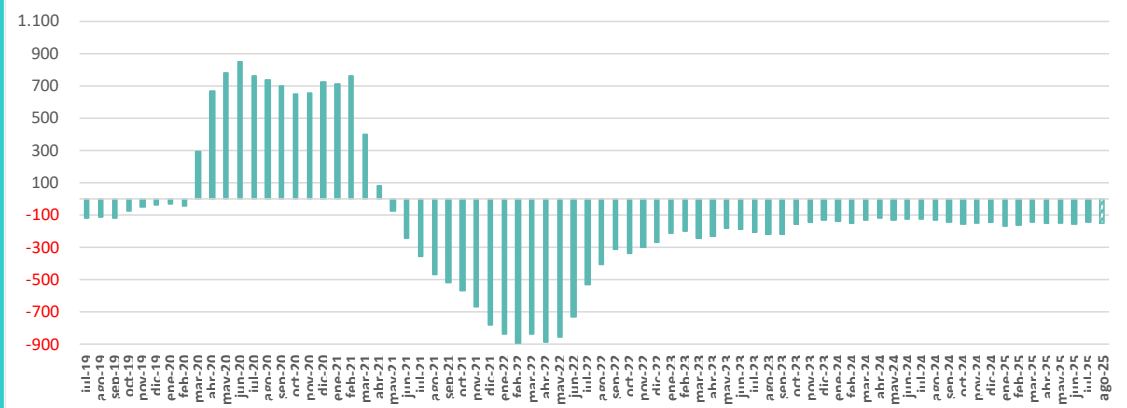
Fuente: Adecco Institute sobre la base de Ministerio de Trabajo

Paro registrado

Las oficinas del Servicio Público de Empleo Estatal registran 2.404.606 parados. Dicho dato implica un descenso interanual de 5,7% y equivale a 145.631 parados menos que un año antes.

Sin embargo, para tener un panorama completo de la evolución del paro, es necesario tener en cuenta otros colectivos de parados que, por diversos motivos, en la estadística oficial se contabilizan por separado. Sumando todos esos grupos, podemos pasar de la definición restringida de paro registrado a una definición amplia.

VARIACIÓN INTERANUAL DEL NÚMERO DE PARADOS REGISTRADOS
Cientos de miles de parados; agosto 2025, previsión

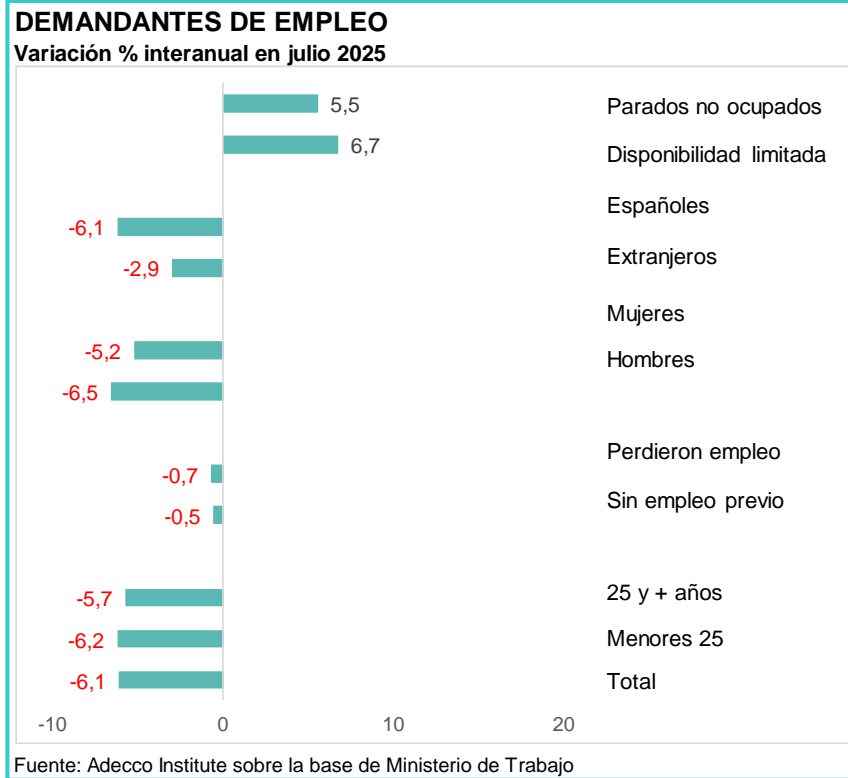


Fuente: Adecco Institute sobre la base de Ministerio de Trabajo

En primer lugar, hay **367.024 parados con “disponibilidad limitada para trabajar”** (buscan un empleo con características específicas, por ejemplo, solo teletrabajo), colectivo que encadena 30 meses de aumentos, ahora un 6,7% interanual. Al mismo tiempo, hay otros **205.832 “parados no ocupados”** (aquí se incluyen, por caso, parados que cursan FP o que buscan empleos de menos de 20 horas semanales, entre otros), grupo que aumentó un 5,5% a nivel interanual. **Ambos grupos suman 572.856 (+6,3% interanual).**

Volviendo a la definición restringida de paro registrado, que es la única para la cual están los datos desglosados, se encuentra que son los hombres los que disminuyen sus cifras en mayor medida en el mes de julio (-6,5% frente al -5,2% de las mujeres). El paro juvenil (menores de 25 años) bajó 6,2% interanual, mientras que el paro de adultos lo hizo un 5,7%.

Por 25º mes consecutivo, cayó más el paro entre los **españoles** (-6,1%) que entre **inmigrantes** (-2,9%).



El mejor comportamiento lo tuvo el colectivo de mujeres menores de 25 años, con una caída del paro de 7,8% interanual (6.576 paradas menos), seguido del de hombres mayores de 25 años con un -6,7% (61.665 parados menos).

Conclusión

Los datos de julio muestran que, aunque el mercado laboral continúa creciendo a nivel interanual, este crecimiento se debe en gran parte al sector servicios y la construcción. Además, el ritmo de crecimiento para el sector Servicios es más lento que en el año anterior. En cambio, Construcción e Industria aumentan su ritmo de crecimiento. En cuanto al empleo rural, retoma, tras una pausa de dos meses, sus más de 40 meses consecutivos de caída interanual, sumando así 45 meses en esta situación.

Para agosto se anticipa un incremento del empleo y una caída del paro a nivel interanual. Así, la afiliación llegaría a 21.656.565 (-1,0% mensual; +2,2% interanual), mientras que el paro registrado sería de 2.420.946 personas (+0,7% mensual; -5,9% interanual).

SÍNTESIS DE AFILIACIÓN Y PARO REGISTRADO

Datos medios en miles para el conjunto de España

	Julio 2024	Julio 2025	Variación interanual		Previsión Ago 25 (*)	Variación interanual	
			Absoluta	%		Absoluta	%
Afiliados	21.383,1	21.865,5	482,4	2,3	21.657	467,2	2,2
Hombres	11.331,9	11.594,3	262,3	2,3	11.488	250,7	2,2
Mujeres	10.051,2	10.271,2	220,1	2,2	10.169	216,5	2,2
Parados registrados	2.550,2	2.404,6	-145,6	-5,7	2.421	-151,2	-5,9
Hombres	1.010,5	944,6	-65,9	-6,5	953	-68,1	-6,7
Mujeres	1.539,7	1.460,0	-79,8	-5,2	1.468	-83,1	-5,4
Contratos firmados	1.521,5	1.416,7	-104,8	-6,9			
Indefinidos	589,0	593,4	4,4	0,7			
Temporales	932,5	823,3	-109,2	-11,7			

(*) Las previsiones deben interpretarse como el punto medio de un rango de valores probables.

Fuente: Adecco Institute sobre la base de ministerios de Trabajo y Seguridad Social

Glosario

Cotizantes a la Seguridad Social: número de trabajadores en **alta laboral**, en cualquiera de los regímenes existentes (General y Especiales del Carbón, Agrario, de Empleados del Hogar, Autónomos y de Trabajadores del Mar). Los datos de cotizantes se refieren al número medio a lo largo de cada mes.

Alta laboral: trabajadores, sea por cuenta propia o ajena, que estén **trabajando**. Se incluyen también quienes estén en otras situaciones tales como incapacidad temporal o suspensión por regulación de empleo.

Paro registrado: son **solicitudes de empleo pendientes de satisfacer el último día del mes**. No se incluyen, entre otras, las solicitudes de trabajadores ocupados (por ejemplo, buscan para cambiar de empleo), ni las de los mayores de 65 años, ni las de aquellos que no tengan una disponibilidad inmediata para el trabajo (por ejemplo, estudiantes de estudios oficiales reglados menores de 25 años). Los datos proceden del Servicio Público de Empleo Estatal.

Contratos registrados: son los contratos de trabajo (indefinidos o temporales) formalizados y registrados en las oficinas públicas de empleo y las comunicaciones de contratos realizados por empresarios, realizados a lo largo de cada mes. Incluye **nuevos** contratos, **prórrogas** de contratos temporales existentes y **conversiones** de temporales en indefinidos.

Variación interanual: comparación entre el dato de un mes (u otro período, por ejemplo, un trimestre) y el dato del mismo mes (o período) del año previo. Tiene la ventaja de no estar distorsionada por factores estacionales (cosa que sí ocurre cuando se compara un mes o trimestre con el período inmediato anterior, por ejemplo).

¿Qué es el Adecco Group Institute?

El Adecco Group Institute es el centro de estudios y divulgación del Grupo Adecco. Tiene como fin ser una entidad referente en la sociedad española en materia de investigación y difusión de conocimientos relacionados con 5 pilares como son el empleo y las relaciones laborales, la salud y la prevención, la diversidad y la inclusión, el futuro del trabajo y la tecnología, y el talento y la formación.

El Adecco Group Institute nace con la vocación de convertirse en un espacio de referencia común gracias al análisis del mercado de trabajo, ofreciendo contenido de calidad sin olvidar uno de los aspectos más importantes de nuestro día a día: el real time content, contenido en tiempo real sobre empleo y mercado de trabajo, adaptándose así a los nuevos una empresa líder en el sector de los Recursos Humanos como es Adecco, presente en el mercado laboral español desde hace más de 35 años.

Si quieres más información sobre el Adecco Group Institute visita la página web:
<https://www.adeccoinstitute.es/>



Sobre el Grupo Adecco

Adecco es la consultora líder mundial en el sector de los recursos humanos. Llevamos 40 años en el mercado laboral español realizando una labor social diaria que nos ha situado como uno de los 10 mayores empleadores en nuestro país. Nuestras cifras hablan por nosotros: en el último año hemos empleado a 124.399 personas en nuestro país; de las que 35.144 son menores de 25 años. Hemos contratado a casi 20.000 (19.916) personas mayores de 45 años y hemos formado a casi 70.000 (69.714) alumnos.

Desde que comenzó nuestra labor hemos realizado en España más de 10 millones de contratos. Invertimos 8 millones de euros en la formación de trabajadores y el 28% de nuestros empleados consigue un contrato indefinido en las empresas cliente. Todo ello gracias a una red de casi 300 (274) delegaciones en nuestro país y a nuestros más de 2.200 empleados.

THE ADECCO GROUP

Adecco  LHH 